



FIN-FSA
FINANSSIVALVONTA

Raportointi Finanssivalvonnalle

Finanssivalvonnan webinaari 10.9.2019

Ohjelma

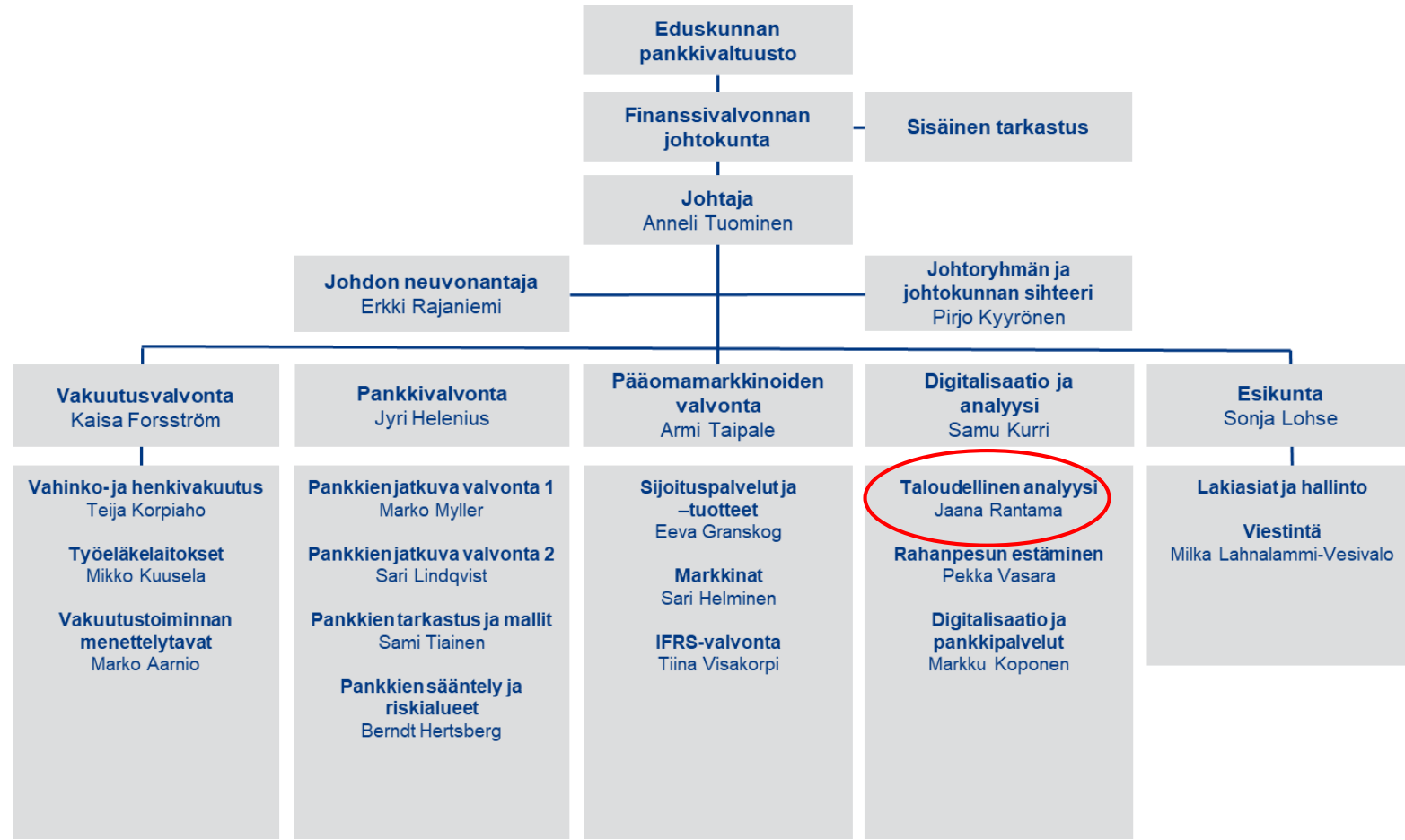
1. Valvontatiedon raportointi Finanssivalvonnalle
 - 1.1 Finanssivalvonnan raportointia koskeva tiedotuskäytäntö ja yhteydenottokanavat
 - 1.2 Raporttien myöhästymiseen liittyvä sanktioprosessi
 - 1.3 Tiedonkeruusovelluksien käyttöä koskevan kyselyn vastauksien esittely
 - 1.4 Yleistä raportoinnista
2. Finanssivalvonnan uudet tiedonkeruut
 - 2.1 Maksupalveluntarjoajien petostietojen raportointi
 - 2.2 Sisäistä toimitusta koskeva raportointi (CSDR art. 9)
3. Keskeiset raportointimuutokset
 - 3.1 Luottolaitosten, rahastoyhtiöiden ja sijoituspalveluyritysten raportointimuutokset (EBA DPM 2.9)
 - 3.2 Enimmäisluototussuhteen raportoinnin laajentaminen
 - 3.3 Ohjeita Suurten Asiakasriskien raportointiin
 - 3.4 Rahanpesun estämisen riskiperusteisen valvonnan tiedonkeruu
 - 3.5 Vakuutusyhtiöiden raportointimuutokset (EIOPA DPM 2.4.0)
 - 3.6 Solvenssi II Review
4. ESEF listayhtiöiden XBRL-raportointi



FIN-FSA
FINANSSIVALVONTA

1. Valvontatiedon raportointi Finanssivalvonnalle

Finanssivalvonnan organisaatio



1.1 Finanssivalvonnan raportointia koskevan tiedotuskäytäntö ja yhteydenottokanavat

Jaana Rantama



Raportointia koskevat tiedotteet Finanssivalvonnan verkkosivuilla

Raportointi-osiossa

- Tiedotteista kannattaa tilata sähköposti-ilmoitus, ohje Raportointitiedotteet sivulla
- Toiveita tiedottamisfrekvenssistä, aiheista?

<https://www.finanssivalvonta.fi/raportointi/raportointitiedotteet/>



The screenshot shows the top navigation bar of the FIN-FSA website. It includes a language selector (På svenska / In English), a search bar (Hae), and a list of menu items: Tiedotteet ja julkaisut, Lomakkeet, Tilastot, Sääntely, Raportointi, Rekisterit, and MEDIALLE. Below the navigation bar is the FIN-FSA logo. A secondary navigation bar contains links for Kuluttajansuoja, Pankki, Vakuutus, Pääomamarkkinat, Markkinoiden vakaus, and Finanssivalvonta. The breadcrumb trail indicates the current page is 'Raportointi > Raportointitiedotteet'. The main content area features a sidebar with 'Raportointi' and 'Raportointitiedotteet' sections, and a main heading 'Raportointitiedotteet'. The main text states: 'Voit tilata sähköpostiisi ilmoituksen uusista tiedotteista ilmoittautumalla Raportointitiedotteet-jakelulistalle.' and includes a link 'Tilaa tiedotteet'.

Raportointia koskevat yhteydenotot keskitetty yhteissähköpostiosoitteisiin

- Sähköpostiosoitteet
 - EBAn ITS-raportointiin liittyvät tekniset kysymykset ja tulkintakysymykset (XBRL/XML)
EBAReportingHelpdesk(at)fiva.fi
 - Finanssivalvonnan kansallisiin tiedonkeruisiin liittyvät tekniset kysymykset ja tulkintakysymykset (.csv)
VIRATIhelpdesk(at)fiva.fi
 - AIFMD-raportointiin liittyvät tekniset kysymykset ja tulkintakysymykset
AIFMDReportingHelpdesk(at)fiva.fi
 - Solvenssi II -raportointiin liittyvät tekniset kysymykset ja tulkintakysymykset
S2Helpdesk(at)fiva.fi
 - Pension Fund-raportointiin liittyvät tekniset ja tulkintakysymykset
PFHelpdesk(at))fiva.fi
 - ESMAN sisäistä toimitusta koskevaan raportointiin liittyvät tekniset kysymykset ja tulkintakysymykset
STTHelpdesk(at)fiva.fi
- Tarkempi jaottelu tiedonkeruista
https://www.finanssivalvonta.fi/globalassets/fi/raportointi/yhteystiedot_tiedonkeruittain.pdf
- **Rahoitus**-sähköpostiosoitteeseen lähetetään ainoastaan raportit
- **Raportointi**-sähköpostiosoitteessa käsitellään ainoastaan raportteihin esim. korjauspyyntöihin liittyvä viestintä

1.2 Raporttien myöhästymiseen liittyvä sanktioprosessi

Jaana Rantama



Raporttien myöhästymiseen liittyvä sanktioprosessi



Esitykseen liittyviä kysymyksiä voi lähettää osoitteeseen:

[jaana.rantama\(at\)fiva.fi](mailto:jaana.rantama(at)fiva.fi)

1.3 Yhteenveto tiedonkeruusovelluksien käyttöä koskevasta kyselystä

Mikko Koutaniemi



Tiedonkeruusovelluksien käyttöä koskevan kyselyn vastauksien esittely

- Kysely toteutettiin kesäkuussa 2019 ja se koski
 - Fivan raportointipalveluihin kuuluvia tiedonkeruusovelluksia
 - XBRL/XML –raportteja tuottava Excel Add-In
 - CSV-tiedostoja tuottava Excel macro
 - Finanssivalvonnan raportoinnin testiympäristön käyttöä
- Kyselyllä kartoitettiin Fivan tuottamien raportointipalvelujen käyttöä osana palvelun kehittämistä
- Vastauksia saapui 23 kpl
- Vapaakenttäosuuksissa Fiva sai arvokasta tietoa tiedonkeruusovelluksien toimintojen käytöstä osana raportojien raportointiprosessia
- Vastauksissa kuvatut tiedonkeruusovellusten ongelmat on IT-kehityksen työlistalla
 - Fiva saattaa kysyä vastaajilta lisätietoja ongelmien ratkaisemiseksi

XBRL/XML-tiedonkeruusovellus

Kuinka moni vastaaja käyttää toimintoa

- Raportin validointi 100% (23/23)
- Toimitustiedoston tallennus 96 % (22/23)
- Virheelliseen soluun siirtyminen Validation Log –välilehdeltä 70 % (16/23)
- Navigointi 65 % (15/23)
- CSV-tiedoston tallennus 65 % (15/23)
- Tietojen kopioiminen ja liittäminen 65 % (15/23)
- XBRL/XML raportin haku tiedonkeruusovellukseen 48 % (11/23)
- Syöttötietojen tyhjennys lomakkeelta 39 % (9/23)
- Useamman työkirjan yhteiskäyttö 39 % (9/23)
- Syöttötietojen tyhjennys työkirjalta 35 % (8/23)
- CSV-raportin haku tiedonkeruusovellukseen 30 % (7/23)
- Solujen kiinnitys 26 % (6/23)

CSV-tiedonkeruusovellus

- Vastauksia saapui CSV-tiedonkeruun osalta sen verran vähän, ettei tuloksia ole mielekästä esittää prosentuaalisessa muodossa
- Kaikki kolme kieliversiota ovat tarpeellisia
- Vastaaajista pääosa käytti sovellusta raportin tuottamiseen
- Ja vain pieni osa edellisistä luki aiempia raportteja sisään sovellukseen

Finanssivalvonnan raportoinnin testiympäristö

- Hieman yli puolet vastaajista käyttää raportoinnin testiympäristöä
- Palautteen pohjalta raportoinnin testiympäristö on hyödyllinen, mutta toiminnaltaan ja ohjeistukseltaan rajoittunut
 - Validointien ajankohtaisuus täytyy kuvata tarkemmin – testaajan tulee tietää onko testissä tämän hetkinen tuotannon kokoonpano, järjestelmän seuraava kehitysversio vai mahdollisesti tiedonkeruun tuleva versio

Palaute Fivan raportointipalveluista tervetullutta

- Raporttoijien palaute raportoinnin toimivuudesta on tärkeää Finanssivalvonnalle
- Palautetta voi antaa

[mikko.koutaniemi\(at\)finanssivalvonta.fi](mailto:mikko.koutaniemi(at)finanssivalvonta.fi)

[jussi.eronen\(at\)finanssivalvonta.fi](mailto:jussi.eronen(at)finanssivalvonta.fi)

Help Desk –palvelut (ks. sivu 7)

1.4 Yleistä raportoinnista

Jussi Eronen



Automaattiset validointipalautteet (1/2)

Raportin tila määräytyy raportin sisältämien virheiden vakavuusasteen mukaan seuraavasti:

1. Hylätty, raportilla muotovirheitä

- Raportilla vakavia muotovirheitä, jotka estävät raportin vastaanoton
 - Raportti on korjattava ja lähetettävä uudestaan
- Esim. EBAn ja EIOPAn Filing Rules -tarkistukset

2. Hylätty, raportilla vakavia sisältövirheitä

- Raportilla vähintään yksi vakava sisältövirhe, joka estää raportin hyväksymisen
 - Raportin hyväksyminen edellyttää korjausta tai selvitystä, miksi tarkistusten mukainen raportointi ei ole mahdollista
- Esim. blocking-tason EBA Validation Rules –tarkistukset

Automaattiset validointipalautteet (2/2)

3. Vastaanotettu, raportilla virheitä

- Raportilla vähintään yksi sisältövirhe, joka ei kuitenkaan estä raportin hyväksymistä
 - Raportoijan korjattava virheet tai toimitettava selvitys, miksi tarkistusten mukainen raportointi ei ole mahdollista
- Esim. non-blocking- tai warning-tason EBA Validation Rules –tarkistukset

4. Hyväksytty, ei virheitä

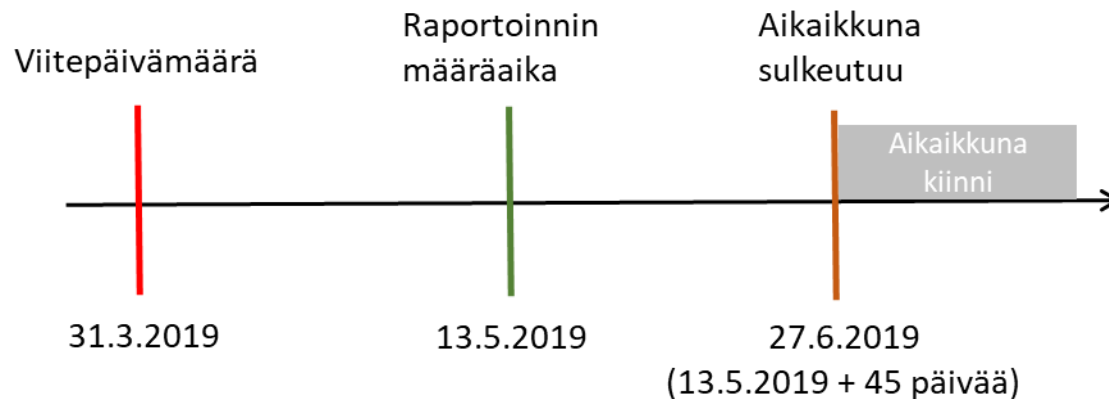
- Raportti läpäisee kaikki automaattiset tarkistukset
- EBA ITS –raportoinnissa raportoijan on tehtävä Q&A-kysymys EBA:lle validointivirheestä, jota ei pysty korjaamaan
- Q&A:n ID toimitettava EBAREportingHelpdesk(at)fiva.fi sähköpostiosoitteeseen

Raportoinnin testiympäristö

- Raportoijat voivat lähettää raportteja tarkastettavaksi testiympäristöön ennen virallisen raportin lähettämistä Finanssivalvontaan
- Raportoijat saavat testiympäristöstä automaattisen palautteen raporttien sisältämistä muotovirheistä sekä EBAn ja EIOPAn Filing Rules -sääntöjen vastaisesta raportoinnista
- Testiympäristöstä saa myös palautetta virheellisistä validoinneista
- Testiympäristö on muuten vastaava kuin Finanssivalvonnan tuotantoympäristö, mutta siellä tehdään myös järjestelmätestaamista ennen muutosten siirtämistä varsinaiseen tuotantoympäristöön
- Isommista muutoksista (esim. uudet DPM-versiot) tiedotamme raportointitiedotteella erikseen
 - Toivomme, että raportoijat osallistuisivat myös muutosten testaamiseen
- Testiympäristön sähköpostiosoite on **TK_rahoitus(at)bof.fi**
- Jos haluat lisätietoja testiympäristöön toimitetuista raporteista, niin ota yhteyttä HelpDesk-osoitteiden kautta

Raportoinnin aikaikkuna (1/2)

- Finanssivalvonnalla on käytössä raportoinnin sallittu aikaikkuna, jonka tarkoituksena on estää raporttien odottamattomat uudelleenlähetykset edellisille viitepäivämäärille
- Raportoinnin sallittu aikaikkuna vastaa ajanjaksoa, joka alkaa raportoinnin viitepäivämäärästä (esim. 31.3.2019) ja päättyy 45 kalenteripäivän kuluttua raportoinnin määräajasta (esim. 13.5.2019 + 45 päivää)



Raportoinnin aikaikkuna (1/2)

Aikaikkunan ulkopuolinen raportointi voidaan sallia tilapäisesti 14 päivän ajaksi, mikäli toinen seuraavista ehdoista täyttyy:

1. Raportoija antaa perustellun selvityksen aikaikkunan ulkopuolisen raportoinnin syystä ko. raportointia koskevaan helpdeskiin ennen raportin lähetystä (esim. raportoijan itse havaitsemat virheet jonkin edellisen viitepäivämäärän raportoinnissa)

TAI

2. Finanssivalvonta pyytää raportoijaa korjaamaan jonkin edellisen viitepäivämäärän raportointia.

Ilmoitukset ja kysymykset voi lähettää sähköpostitse sivulla 7 esitettyihin osoitteisiin

Esitykseen liittyviä kysymyksiä voi lähettää

sivulla 7 mainittuihin sähköpostiosoitteisiin

2. Finanssivalvonnan uudet tiedonkeruut

2.1 Maksupalveluntarjoajien petostietojen raportointi

Heli Mäkitalo



Maksupalveluntarjoajien petostietojen raportointi (1/2)

- PSD2 ja sen nojalla annetut Euroopan pankkiviranomaisen ohjeet velvoittavat toimivaltaisia viranomaisia keräämään säännöllisesti maksupalveluihin liittyviä petoksia koskevat tilastotiedot
- Tietoja kerätään seuraaviin maksutapahtumiin liittyen: Tilisiirrot, suoraveloitukset, korttipohjaiset maksutapahtumat, käteisrahan nostot korttia käyttäen, sähköisen rahan tapahtumat, rahansiirrot, maksutoimeksiantopalveluiden tarjoajien käynnistämät tapahtumat
- Raportointivelvollisia ovat
 - kotimaiset maksulaitokset
 - kotimaiset rekisteröidyt toimijat eli maksupalvelua ilman toimilupaa tarjoavat oikeushenkilöt ja luonnolliset henkilöt
 - ulkomaisten maksulaitosten Suomessa maksupalvelua tarjoavat sivuliikkeet
 - kotimaiset luottolaitokset, jotka tarjoavat maksupalvelua
 - ulkomaisten luottolaitosten Suomessa maksupalvelua tarjoavat sivuliikkeet

Maksupalveluntarjoajien petostietojen raportointi (2/2)

- Ensimmäinen raportoitava kausi on 1.1.-30.6.2019 ja tiedot tulee toimittaa Finanssivalvonnalle viimeistään 31.10.2019
 - Vastausaika on ensimmäisellä kerralla poikkeuksellinen
 - Tiedot raportoidaan Finanssivalvontaan konekielisessä muodossa
 - Raporttitiedoston voi muodostaa joko suoraan omista järjestelmistä tai Jakelu-palvelun kautta saatavalla MF-tiedonkeruusovelluksella
 - Jakelu-palvelussa on lisäohjeita lomakkeiden täyttämiseen
- Raportoinnin määräajat ensimmäisen raportointikerran jälkeen ovat seuraavat:
 - Maksulaitoksen ja maksupalveluja tarjoavan luottolaitoksen tulee toimittaa tiedot Finanssivalvonnalle puolivuositain 28.2. ja 31.8. mennessä
 - Ilman toimilupaa maksupalvelua tarjoavan henkilön tulee toimittaa tiedot Finanssivalvonnalle vuosittain 28.2. mennessä
- Finanssivalvonta on julkaissut asiasta valvottavatiedotteen 1.7.2019:
<https://www.finanssivalvonta.fi/tiedotteet-ja-julkaisut/valvottavatiedotteet/2019/maksupalveluihin-liittyvien-petostietojen-raportointi/>

Esitykseen liittyviä kysymyksiä voi lähettää osoitteeseen

[VIRAThelpdesk\(at\)fiva.fi](mailto:VIRAThelpdesk(at)fiva.fi)

2.2 Sisäistä toimitusta koskeva raportointi (CSDR art. 9)

Jenni Koskinen



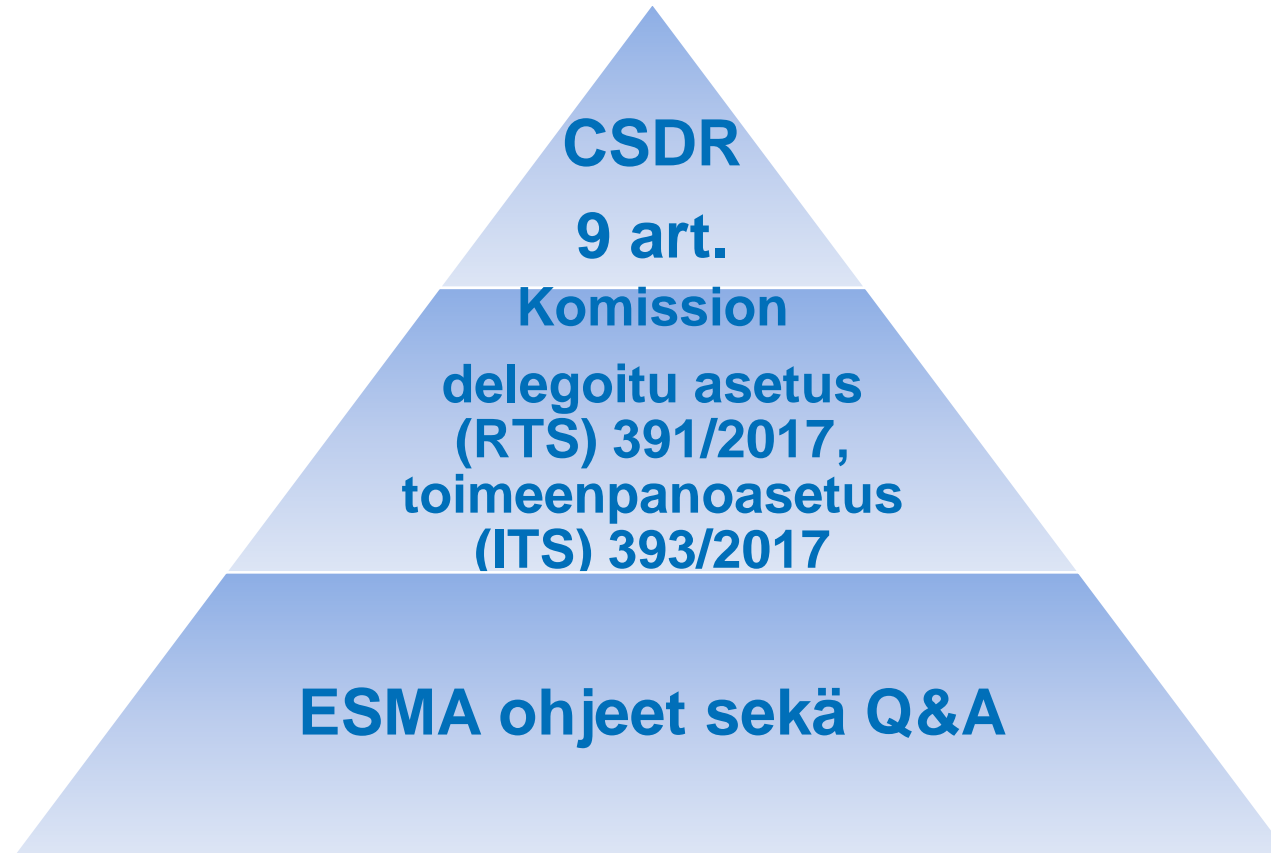
Sisäistä toimitusta koskeva raportointi

- Toimituksen sisäisten toteuttajien on neljännesvuosittain ilmoitettava Finanssivalvonnalle arvopapereiden selvitysjärjestelmien ulkopuolella toteuttamiensa toimitusohjeiden määrä ja arvo
 - Yksityiskohtaisesti raportoitavat tiedot, jotka on määritelty CSDR:n kakkostason teknisissä säännöksissä (Komission delegoitu asetukset (RTS) 391/2017, toimeenpanoasetus (ITS) 393/2017)
 - Finanssivalvonta toimittaa vastaanotetut tiedot viipymättä ESMA:lle ja ilmoittaa sille asianomaisesta selvitystoiminnasta aiheutuvista riskeistä
- Kvartaaliraportointi Finanssivalvonnalle alkaa lokakuun 2019 alussa Q3 2019 periodin osalta
 - Myös Q2 2019 tiedot tulee toimittaa
- Tiedonkeruu toteutuu ilman tiedonkeruusovellusta
- Lisätietoa on saatavilla Finanssivalvonnan verkkosivustolta, ks. lähemmin <https://www.finanssivalvonta.fi/raportointi/raportointikokonaisuudet/stt-raportointi/>

Sisäistä toimitusta koskeva raportointi - käsitteet

- **Toimituksen sisäinen toteuttaja (Art 2(11) CSDR)**
 - Kaikki laitokset ml. ne, joilla on direktiivin 2013/36/EU tai direktiivin 2014/65/EU mukainen toimilupa, jotka toteuttavat siirtomääräyksiä asiakkaiden lukuun tai omaan lukuunsa muuten kuin arvopapereiden selvitysjärjestelmän kautta
- **Sisäisesti toteutettava toimitusohje (Art 1(a) RTS sisäistä toimitusta koskien)**
 - Toimituksen sisäisen toteuttajan **asiakkaan ohje** asettaa vastaanottajan saataville tietty määrä rahaa tai siirtää arvopaperi tai arvopapereiden omistusoikeus tai muu oikeus tekemällä siitä merkintä rekisteriin tai muulla tavoin, jonka **toimituksen sisäinen toteuttaja toimittaa omassa kirjanpidossaan** eikä arvopapereiden selvitysjärjestelmän kautta
 - Sisäinen toimitus on mahdollista vain omnibus-tileillä
- **Epäonnistunut sisäisesti toteutettava toimitusohje (Art 1(b) RTS sisäistä toimitusta koskien)**
 - Arvopaperitransaktion toimituksen toteutumatta jääminen tai osittainen toimittaminen osapuolten sopimana päivänä arvopapereiden tai käteisen puuttumisen vuoksi

Soveltuvat säännökset



Esitykseen liittyviä kysymyksiä voi lähettää osoitteeseen

[STTHelpdesk\(at\)fiva.fi](mailto:STTHelpdesk(at)fiva.fi)



FIN-FSA
FINANSSIVALVONTA

3. Keskeiset raportointimuutokset

3.1 Luottolaitosten, rahastoyhtiöiden ja sijoitus- palveluyritysten raportointimuutokset (EBA DPM 2.9)

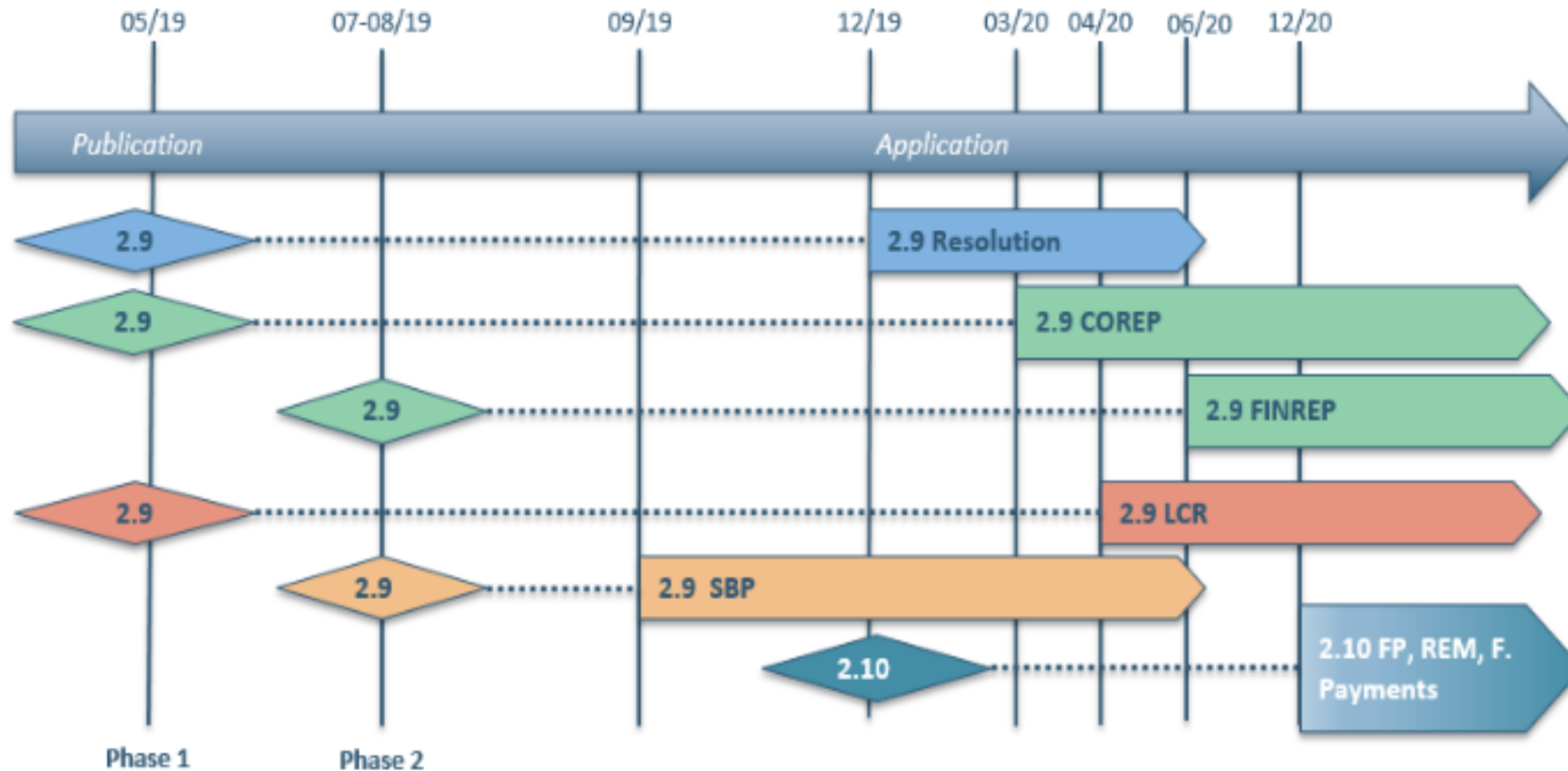
Jussi Eronen ja Torsten Groschup



Yleistä EBA DPM 2.9 -versiosta

- EBA on siirtynyt uuteen modulaariseen julkaisumalliin DPM 2.9 -version myötä
- Uudessa julkaisumallissa raportointikehyksen tiedonkeruiden muutokset julkaistaan eri ajankohtina
- DPM 2.9 -versiota käytetään raportointiin seuraavasti:
 - SBPIMV -moduulin osalta 26.9.2019 alkaen
 - SBP -moduulin osalta 31.12.2019 alkaen
 - COREP OF -, COREP LE - ja COREP LR -moduulien osalta 31.3.2020 alkaen
 - COREP LCR DA - ja COREP ALM -moduulien osalta 30.4.2020 alkaen
 - COREP NSFR -moduulin ja FINREPin osalta 30.6.2020 alkaen
- EBA julkaisee neljä kertaa vuodessa muutoksia (deaktivointi, severity) validointisääntöihin <https://eba.europa.eu/risk-analysis-and-data/reporting-frameworks/reporting-framework-2.9>

Modulaarinen julkaisumalli



<https://eba.europa.eu/risk-analysis-and-data/reporting-frameworks/reporting-framework-2.9>

Muutokset COREP OF -, COREP LE - ja COREP LR -tiedonkeruisiin

Muutokset COREP-tiedonkeruussa (paketti 2.9 COR):

- Vakavaraisuuteen liittyvien tietojen lomakkeisiin (COREP OF) C 02.00 ja C 05.01 on tehty rakenteellisia muutoksia
- Luottoriskin osalta lomakkeet C 12.00 ja C 13.00 on poistettu
- Uusia lomakkeita ovat C 13.01 ja C 14.01
- Rakenteellisia muutoksia on tehty myös luottoriskin C 09.04 - ja C 14.00 -lomakkeisiin
- Markkinariskin C 19.00 - ja C 20.00 -lomakkeisiin on tehty lukuisia muutoksia
- Vähäisiä muutoksia on tehty myös lomakkeisiin C 07.00 ja C 17.01
- Lisäksi uusia validointisääntöjä on tullut lisää ja jo olemassa oleviin on tehty muutoksia

Muutokset COREP LCR DA - ja COREP ALM -tiedonkeruisiin

- Maksuvalmiusvaatimuksen (LCR) tiedonkeruun osalta lomake C 75.00 poistuu ja tilalle tulee lomake C 75.01
- DPM 2.9 muuttaa myös kaikkia muita LCR-lomakkeita, esimerkiksi laskelmia tuloista ja ulosvirtauksista koskien vakuudellisia lainoja, vakuudellista rahoitusta ja vakuudellisten vaihtosopimusten transaktioita
- Tiedonkeruuseen on tullut uusi lomake C 77.00
 - Tähän lomakkeeseen listataan nimet ja yksilöintitiedot niistä yksiköistä, joille on myönnetty poikkeus maksuvalmiusvaatimuksen (LCR) soveltamiseen
- Likviditeetin lisämetriikan (ALM) lomakkeeseen C 67.00 on lisätty yksi uusi sarake
- Lisäksi uusia validointisääntöjä on tullut lisää ja jo olemassa oleviin on tehty muutoksia

Muutokset FINREP-raportointiin – järjestämättömät saamiset ja lainanhoitajoukot

- Järjestämättömien saamisten ja lainanhoitajoukkojen raportointia laajennetaan
 - Moduuli 1 -muutokset koskevat kaikkia laitoksia; muutoksia lähinnä olemassa oleviin raportteihin
 - Moduuli 2 -muutokset koskevat korkean NPL-tason pankkeja, ei koske (tällä hetkellä) suomalaisia pankkeja
- Poimintoja Moduuli 1 -muutoksista
 - Vakuuksien ja takausten jakautumisen tarkempi erittely vastapuolittain (F13.01)
 - Järjestämättömien saamisten ikäjaottelun tarkempi erittely + IFRS 9 arvonalentumisvaiheet (F18.00)
 - Järjestämättömien saamisten sisään- ja ulosvirtaukset (F18.01)
 - Uusia tietoja kiinteistövuokaudellisista vastuista (F18.02)
 - Lainanhoitajoukkojen jakautumisen tarkempi erittely vastapuolittain (F19.00)
- Tarkempaa tietoa EBA:n sivuilta [https://eba.europa.eu/-/eba-amends-implementing-technical-standards-on-supervisory-reporting-with-regard-to-financial-information-finrep-](https://eba.europa.eu/-/eba-amends-implementing-technical-standards-on-supervisory-reporting-with-regard-to-financial-information-finrep)

Muutokset FINREP-raportointiin – kulujen tarkempi jaottelu

- Hallintokulujen ja palkkioerien raportointia täsmennetään
 - Uusi erittely muista hallintokuluista (F16.08)
 - Palkkiotuottojen ja –kulujen jaottelua täsmennetty (F22.01)
 - Vakaus- ja talletussuojamaksut omalle riville tuloslaskelmassa (F02.00)
 - Korkotuottojen ja –kulujen erittelyyn muutama tarkentava lisärivi (F16.01)
 - Henkilöstökuluista erittely vuosittain raportoitaviin tauluihin (F44)
- Vuokrasopimukset –standardiin (IFRS 16) liittyvät muutokset
 - Vuokrasopimusten uusiin kirjanpitosääntöihin perustuvat lisärivit/-sarakkeet tauluihin (F08.01, F16.01, F16.08, F42.00)
- Linkki EBAn sivuille, josta löytyvät myös taulukkopohjat sekä päivitetty täyttöohjeistus [https://eba.europa.eu/-/eba-amends-implementing-technical-standards-on-supervisory-reporting-with-regard-to-financial-information-finrep-](https://eba.europa.eu/-/eba-amends-implementing-technical-standards-on-supervisory-reporting-with-regard-to-financial-information-finrep)

Esitykseen liittyviä kysymyksiä voi lähettää osoitteeseen

[EBAReportingHelpdesk\(at\)fiva.fi](mailto:EBAReportingHelpdesk(at)fiva.fi)

3.2 Enimmäisluototussuhteen raportoinnin laajentaminen

Sampo Alhonsuo



Taustaa

- Pankit ovat raportoineet Finanssivalvontaan uusien asuntoluottojen luototussuhteen eli ”lainakaton” (”LTV Loan-to-Value” tai ”LTC Loan-to-Collateral”) vuodesta 2016 alkaen neljännesvuosittain
 - LLL 15. luku 11 §, koskee siis luottolaitoksia ja Suomessa toimivia sivuliikkeitä
 - Taustalla makrovakauseräpolitiikka ja kansainväliset suositukset, mm. yhteinen pankkivalvontamekanismi SSM/EKP ja Euroopan Järjestelmäriskikomitea EJRK
 - Finanssivalvonnan määräys- ja ohjekokoelman ohje (MOK 3/2015) luototussuhteen laskennasta sisältää raportoinnin määrittelyt ja tarkemmat ohjeet
- Pankit ovat myös kolme kertaa raportoineet laajemmin luotonantoon liittyvistä tunnusluvusta erillisellä lisätiedonkeruulla, joka on yhdistetty enimmäisluototussuhteen raportointiin (sama excel-työkirjapohja)
 - DTI (velka suhteessa tuloihin), DSTI (velanhoitokulut suhteessa tuloihin) , LTI (lainat suhteessa tuloihin), uusien asuntolainojen maturiteetti
 - Viimeisin lisätiedonkeruu kesällä 2019, kerätty tiedot ajalta 1.4.2018 – 31.3.2019
- Tarkoituksena on vakiinnuttaa lisätiedonkeruu osaksi LTC-raportointia, ei enää erillisiä lisätiedonkeruita

Luototussuhteen laskenta säilyy ennallaan, mutta raportoitavan tiedon määrä kasvaa

- MOK 3/2015: Luototussuhteen laskentakaavassa tai tietosisällöissä ei muutu mikään
- Pankeille on viime huhtikuussa erilliseen lisätietokyselyyn liittyen toimitettu Excel-työkirja, joka sisältää **vaadittavat lisätiedot**
- Sarakkeissa (240 – 430) ovat lisätiedot määrittelyineen:
 - Lainan maksuohjelma, viitekoron tyyppi, lainan marginaali, korkosuojauksen pituus, lyhennysvapaan pituus, asuntolainan hoitomenot, ensisijaisen asuntopantin sijainti, asunnon velaton hinta, velallisten lukumäärä, velallisten yhteenlasketut nettotulot ja bruttotulot, velallisten muut velat, lyhennykset, velkojen hoitomenot, velallisen sosioekonominen asema, uudiskohde (kyllä / ei), sijoitusasunnon hankintaan tarkoitettu laina (kyllä / ei), bruttovuokratulot, nettovuokratulot

Seuraavat vaiheet

- Finanssivalvonnan johtoryhmä käsittelee enimmäisluototussuhde-raportoinnin laajentamista syyskuussa jonka jälkeen valvottaville suunnataan kommentointikierros liittyen MOK 3/2015 ja MOK 1/2014 uudistamiseen
 - MOK 1/2014 luottolaitosten riskitiedonkeruusta myös kommenteille, koska siinä viittauksia LTC-tiedonkeruuseen ja kansainväliseen taustaan
 - MOK 1/2014:ssa R- ja S-raportoinnin tiedonkeruutasoja on täsmennetty, V-raportointi ehdotetaan lopetettavaksi
- Ulkoisen kommenttikierroksen jälkeen Excel-työkirjan viimeistely, kahden MOK-dokumentin viimeistely
- Laajennetun raportoinnin aloittaminen 2020; todennäköisesti kesäkuun lopun tilanteesta

Esitykseen liittyviä kysymyksiä voi lähettää osoitteeseen

[VIRAThelpdesk\(at\)fiva.fi](mailto:VIRAThelpdesk(at)fiva.fi)

3.3 Ohjeita Suurten Asiakasriskien raportointiin

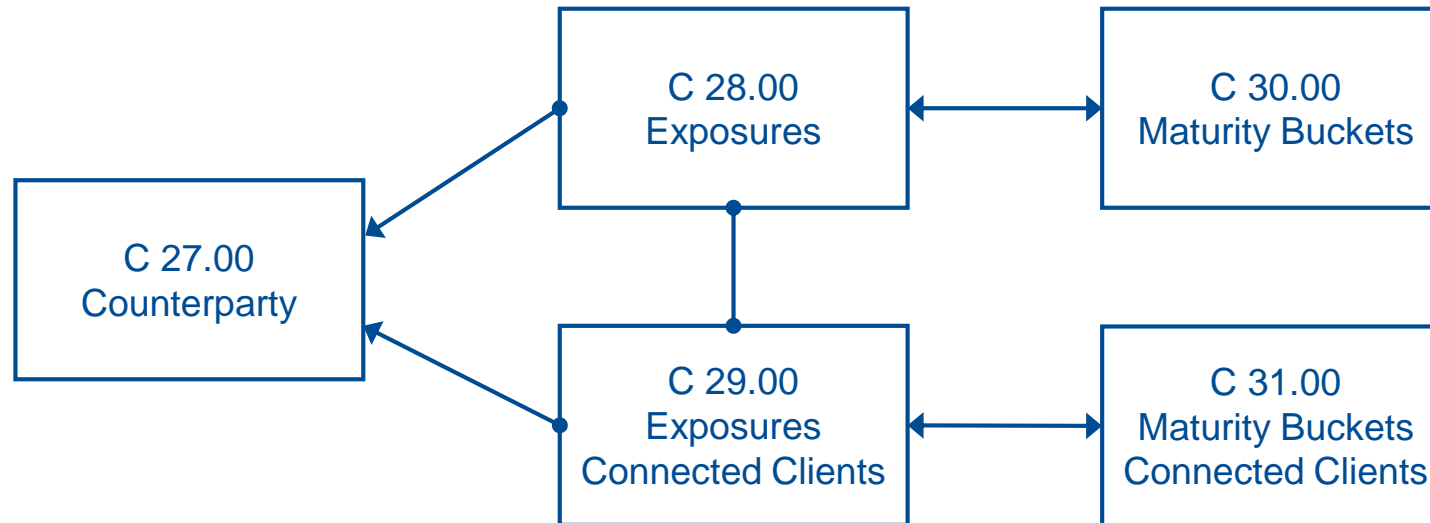
Peter Palmroos



Raportoidun tiedon käyttö

- Large Exposures (COREP LE) raportoinnissa havaittu laajasti ja toistuvasti puutteellisuuksia ja virheitä
- Koska lomakkeiden C27.00 ja C28.00 kanssa osittain päällekkäistä V-raportointia ollaan lakkauttamassa, on tärkeää saada LE raportoidut tiedot luotettaviksi
- Raportoitua LE tietoa käytetään paitsi suurten asiakasriskien valvontaan, myös koko kotimaisen pankkisektorin systeemisen riskin ja tartuntariskien mallintamiseen
 - Systeemisen- ja tartuntariskien mallintamisella pyritään selvittämään koko sektorin herkkyyttä erilaisille sisäisille ja ulkoisille sokeille sekä mahdollisten tartuntojen leviämistä
 - Systeemisen riskin analyysien tuloksia ei käytetä sanktioinnissa eikä tuloksien perusteella puututa yksittäisten pankkien toimintaan

Lomakkeet ja niiden suhde toisiinsa



- Jokaista lomakkeiden 28 ja 29 riviä vastaa yksi rivi lomakkeella 27
- Jokaisen lomakkeella 27 raportoidun vastapuolen tiedot löytyvät joko lomakkeesta 28 tai 29 ja asiakaskokonaisuuksien 'emoyritykset' molemmista
- Jokaista lomakkeen 28 riviä vastaa yksi rivi lomakkeella 30 ja vastaavasti jokaista lomakkeen 29 riviä vastaa yksi rivi lomakkeella 31
- Asiakaskokonaisuudet raportoidaan konsolidoituna lomakkeella 28 ja puretaan vastapuolittain lomakkeelle 29

Esimerkki lomakkeiden välisistä riippuvuuksista ja rivien tunnistamisesta

C 27.00 (LE 1)

010 Code	020 Name	030 LEI	...
Y001	Vastapuoli A	XYZ123	
G002	Vastapuoli B (Emo)	XYZ789	
G003	Vastapuoli C (Tytär)		
G004	Vastapuoli D (Tytär)		

C 28.00 (LE 2)

010 Code	...	040 Tot Exposure	...
Y001		100	
G002		250	

C 30.00 (LE 4)

010 Code	...
Y001	$\Sigma = 100$
G002	$\Sigma = 250$

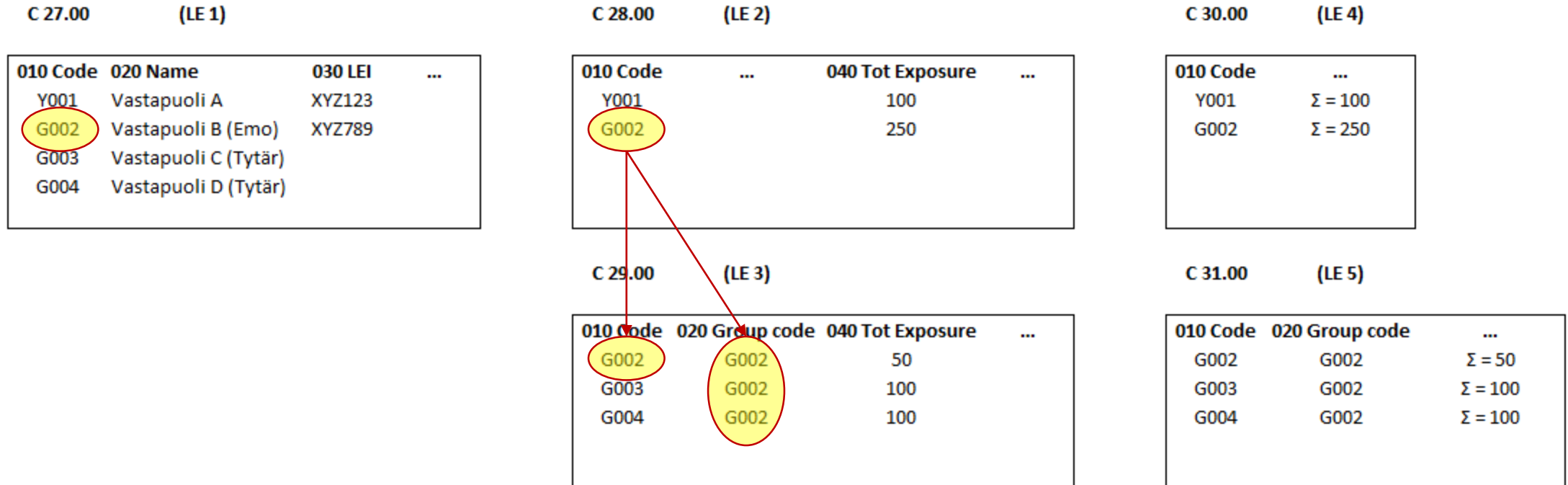
C 29.00 (LE 3)

010 Code	020 Group code	040 Tot Exposure	...
G002	G002	50	
G003	G002	100	
G004	G002	100	

C 31.00 (LE 5)

010 Code	020 Group code	...
G002	G002	$\Sigma = 50$
G003	G002	$\Sigma = 100$
G004	G002	$\Sigma = 100$

Esimerkki lomakkeiden välisistä riippuvuuksista ja rivien tunnistamisesta



- Asiakaskokonaisuuksien tietojen käytön kannalta on tärkeää, että Group code vastaa emoyhtiön Codea

Montako vastapuolta tulee raportoida

- Kaikki raportoivat sekä solo- että konsolidointitasolla:
 - Vakavaraisuusasetuksen 392 artiklan mukaiset suuret asiakasriskit
 - Huomioitava, että EU 2019/876 mukaan laskennassa käytetään pelkkää Tier 1
 - Kaikki vastapuolet (myös asiakaskokonaisuudet), joilta saamiset suuremmat tai yhtä suuret kuin EUR 300 milj.
 - Kymmenen (10) suurinta pankkivastapuolta (kts. määritelmä Vakavaraisuusasetuksen 394 artikla)
 - Kymmenen (10) suurinta sääntelemätöntä rahoitusalan yhteisöä (kts. määritelmä ed. lähteestä)
- IRBA-pankit raportoivat edellisten lisäksi konsolidointitasolla* kaksikymmentä (20) suurinta vastapuolta
 - 20 siis minimimäärä, joka toteutuu vain jos:
 - 20 suurinta sisältää
 - 10 pankkivastapuolta, ja
 - 10 sääntelemätöntä rahoitusalan yhteisöä, ja
 - Kaikki suuret asiakasriskit (artikla 392) kohdistuvat edellä mainittuihin vastapuoliryhmiin
- Jokainen raportoija saa raportoida suuret asiakasriskit samassa laajuudessa kuin IRBA luvan omaavat pankit
- Ylimääräisien vastapuolien, esim. kymmenen (10) suurinta yritysvastapuolta, raportointi ei ole virhe
 - Tietoa hyödynnetään Suomen pankkisektorin tartuntaherkkyttä ja -kanavia arvioitaessa

* Konsolidointitasolla tarkoitetaan tässä yksittäisten toimijoiden osalta ylintä raportoinnin tasoa (esim. 201)

Muuta huomioitavaa

- Vastapuolen koodin (010 Code) tulee pysyä muuttumattomana yli ajan
- Ryhmän tunnisteena (020 Group Code) käytetään emoyhtiön koodia (010 Code)
- Aggregoitujen (asiakaskokonaisuudet, maturiteettiluokat) lukujen tulee täsmätä C 28.00 (maturiteettien osalta myös C29.00) lomakkeella ilmoitettuihin lukuihin
- Mikäli pankki raportoi sekä solo- että konsolidointitasolla, konsolidointitason exposuret eivät voi olla pienemmät kuin solotasolla on raportoitu
- Jos solotason yksittäisen vastapuolen saamiset ylittävät suurten asiakasriskien rajan myös konsolidointitasolla, on vastapuoli raportoitava molemmilla tasoilla
- Jokaiselle C 28.00 – C31.00 riville on löydettävä koodia vastaavat vastapuolitiedot lomakkeelta C 27.00

Esitykseen liittyviä kysymyksiä voi lähettää osoitteeseen

[EBAReportingHelpdesk\(at\)fiva.fi](mailto:EBAReportingHelpdesk(at)fiva.fi)

3.4 Rahanpesun estämisen riskiperusteisen valvonnan tiedonkeruu

Viivi Jantunen



Rahanpesun estämisen riskiperusteisen valvonnan tiedonkeruu

- RA-tiedonkeruun tiedon päivämäärä 31.12.2019, raportoinnin määräpäivä **28.2.2020**
- Työkirjat pysyvät pääosin samana muutamia muutoksia lukuun ottamatta
 - Muutoksia
 - Vastausvaihtoehtojen lisääminen
 - Maksuliikennettä koskevien kysymysten muokkaus
- Vastausohjeita täydennetään saadun palautteen ja havaittujen puutteiden johdosta
- Tavoite: päivitetyt työkirjat ja vastausohjeet Jakelu-palveluun viikolla 45 (4-8.11.2019)
- Tietoa tiedonkeruusta yleisesti:
 - [Valvottavatiedote 17.12.2018 – 54/2018](#)
 - [Raportointitiedote 19.12.2018 – 45/2018](#)

Esitykseen liittyviä kysymyksiä voi lähettää osoitteeseen

[VIRAThelpdesk\(at\)fiva.fi](mailto:VIRAThelpdesk(at)fiva.fi)

3.5 Vakuutusyhtiöiden raportointimuutokset (EIOPA DPM 2.4.0)

Mikael Lukjanov



Vakuutusyhtiöiden raportointimuutokset (EIOPA DPM 2.4.0)

- 2.4.0 tulee voimaan Q4/2019 raportoinnista
- 2.4.0 Hotfix julkaistaan 1.11.2019
- DPM 2.4.0 sisältää uusia tauluja, validointisääntöjä ja soluja
 - Ks.tarkemmat tiedot <https://eiopa.europa.eu/regulation-supervision/insurance/reporting-format/data-point-model-and-xbrl>
- Tiedonkeruusovelluksesta poistetaan validointikaavat, mutta laskentakaavat säilyvät
 - Teknisistä syistä johtuen kaikkia Solvenssi II –validointeja ei voida rakentaa Tiedonkeruusovellukseen, joten sieltä saatu palaute ei ole riittävän tarkka
 - Raportoinnin testiympäristö on päivitetty EIOPA:n määritysten mukaiseksi
 - Voimaan loppuvuoden aikana

Ohjeistusta Solvenssi II - raportointiin

- Ensin tarkistettava aina, vastaako raportoitu tieto tarkasti validointikaavoja
 - Kaavat saattavat hälyttää esimerkiksi pyöristyksistä tai muista teknisistä määrittelyksistä johtuen
 - Raportoitavat solut linkittyvät välillä toisiin, jolloin virhe voi syntyä muusta lähteestä
 - Erittelyrivit ja –sarakkeet on täytettävä => Pelkät loppusummat eivät riitä
- Jos kaavan sisältö ei mielestänne ole oikein, kysymys kannattaa lähettää suoraan EIOPA:an validations@eiopa.europa.eu tai EIOPA:n Q&A –prosessiin
 - Prosessin etenemisestä kannattaa tiedottaa myös Fivaa
 - Fiva selvittää raportoinnin tekniset ongelmat
- EIOPA **ei yleensä ole** muuttanut validointeja Fivan selvitysten perusteella
- Myös muita korjauspyyntöjä tehdään tarvittaessa, jos raportoitu arvo ei vastaa esimerkiksi direktiivin mukaista laskentaa
- EIOPA hyväksyy toistaiseksi ”warning”-tason virheet

EKP ja EIOPA päättivät yhteisistä korjausraporttikäytännöistä kesäkuussa

- Taustaa: data ei ole aina ollut yhtenevää kansallisten valvojen, EIOPA:n ja EKP:n välillä
- Kun raporttia korjataan **merkittävällä** tavalla, korjaukset on lähetettävä takautuvasti niin pitkälle, kuin on teknisesti mahdollista
 - Maksimi 6 taksonomiaa
- Kansallinen valvoja tulkitsee, missä menee merkittävän muutoksen raja
- Saman datan on oltava samaan aikaan saatavilla kaikilla tasoilla
- Korjattu data lähetetään EKP:lle tai EIOPA:lle viikon kuluessa raportin saapumisesta

<https://eiopa.europa.eu/Publications/Common%20Minimum%20Standards%20for%20Data%20Revisions.pdf>

Esitykseen liittyviä kysymyksiä voi lähettää osoitteeseen

S2Helpdesk(at)fiva.fi

3.6 Solvenssi II Review

Kirsti Svinhufvud



Solvenssi II 2020 Review konsultoitavana EIOPAssa

- Konsultaatio perustuu komission pyyntöön arvioida SII raportointia koskevia vaatimuksia:
 - suhteellisuusperiaatteen,
 - raportoinnin aikataulujen ja
 - raportoitavia tietoja 'fit for purpose' –periaatteen näkökulmasta

- **EIOPA konsultaatiot 2 vaiheessa**

Vaihe 1 konsultoitavana 18.10.2019 asti:

- General issues on supervisory reporting and public disclosure
- Individual Quantitative Reporting Templates (QRTs) and Annexes
- Solvency and Financial Condition Report and Narrative Supervisory Reporting
- Financial Stability Reporting

Vaihe 2:

- Group Quantitative Reporting Templates (QRTs)
- Regular Supervisory Reporting (RSR)
- Technical aspects of the reporting and disclosure processes
- Data quality aspects; and
- Reporting and disclosure issues linked to other areas of the Solvency II 2020 Review, in particular (but not necessarily only) the Long-Term Guarantee templates

⇒ **Olkaa aktiivisia, nyt on mahdollisuus vaikuttaa raportoinnin muutoksiin**

<https://eiopa.europa.eu/Pages/News/Consultation-on-supervisory-reporting-and-public-disclosure.aspx>

4. ESEF - listayhtiöiden XBRL-raportointi

(Listayhtiö = näiden yhtiöiden osakkeet tai joukkovelkakirjalainat on listattu säännellyillä markkinoilla (päälista, ei esim. First North))

Riitta Pelkonen



ESEF – Listayhtiöiden XBRL-raportointi

- ESEF = European Single Electronic Format
- Listayhtiöiden laadittava tilinpäätöksensä ja toimintakertomuksensa uudenaikaisessa sähköisessä formaatissa 2020 tilinpäätöksistä alkaen
- Uusien raportointivaatimusten taustalla listayhtiöiden tiedonantovelvollisuutta koskeva Transparensidirektiivi (2013/50/EU artikla 4(7))
- ESMA toteutti EU:n komissiolta v. 2013 saamansa mandaatin ja laati tilinpäätöksen ja toimintakertomuksen raportointiformaatista Teknisen Standardin (RTS) luonnoksen (2017)
- EU:n komissio lopullisesti hyväksyi ja julkaisi RTS:n komission asetuksena 5/2019

ESEFin pääsisältö

- Listayhtiöiden virallinen tilinpäätös ja toimintakertomus (Annual Financial Report, AFR) laadittava XHTML-muodossa
- Konsernitilinpäätöstiedot (IFRS) XHTML-dokumentissa merkittävä XBRL-merkein ESEF-taksonomian mukaisesti
- iXBRL-teknologia (ihmissilmin ja konekielisesti luettavissa)
- XHTML ja iXBRL: tieto on rakenteisessa muodossa ja siten helposti muokattavissa, tietojen analysointi ja tilinpäätösten vertailukelpoisuus helpottuu
- 2-vaiheinen lähestymistapa:
 - Päälaskelmat XBRL-merkinnöillä varustettuna 2020 tilinpäätöksistä alkaen
 - Liitetiedot 2022 tilinpäätöksistä alkaen XBRL-block-merkintöinä
- ESEF ei vaikuta COREP- ja FINREP-raportointiin

ESEF-taksonomia

- Perustuu IFRS-taksonomiaan + jotain identifiointitietoja lisäksi (RTS:n liitteestä löytyy+ESMAN sivuilla ESEF-taxonomy files)
- IFRS-taksonomia perustuu IFRS:n esittämis- ja liitetietovaatimukseen + common practice elements
- Listayhtiöiden omat IFRS-tilinpäätökset XBRL-taggauksen pohjana, tilinpäätökset merkitään iXBRL:llä ESEF-taksonomian mukaisesti, ei valmiita raportointipohjia
- ESEF-taksonomia ei edellytä yhtiötä muuttamaan raportointiaan
- Jos ESEF-taksonomiasta ei löydy yhtiön käyttämää ”rivitietoa”, yhtiö voi tehdä siitä oman laajennuksen ja ankkuroida sen ESEF-taksonomiaan
- ESEF on erillinen COREP- ja FINREP-raportointivaatimuksista

Yhtiöiden lähestymistapa ja työkalut

- Yhtiöiden arvioitava lähestymistapaa ESEFin käyttöönotossa:
 - Itse / Ulkoistus
 - Bolt on / Build in
 - Disclosure management-tyyppiset ohjelmat vai yksinkertaisemmat taggaus-ohjelmat
- Ohjelmistojen ja taggaus-palvelujen hankinta yhtiöiden vastuulla, ei valmiita raportointipohjia tarjolla
- Yhtiöt voivat valita, laativatko ne XHTML-muodossa koko vuosikertomuksensa vai vain tilinpäätös- ja toimintakertomusosuuden (jonka IFRS-konsernitilinpäätösosuus siis merkitään XBRL-tageilla)
 - voivat halutessaan jatkaa vanhanmuotoisen PDF-vuosikertomuksen laatimista XHTML-muotoisen tilinpäätöksen ja toimintakertomuksen rinnalla.

Tiedotevarasto (OAM) – Helsingin Pörssi

- Yhtiöt raportoivat XHTML/iXBRL-raportit Helsingin Pörssiin, joka toimii Suomessa TD:n edellyttämänä kansallisena tiedotevarastona
- Euroopan maiden kullakin OAM:illä omat järjestelmät ja erilaiset ”palvelutarjoomat”
- Eri maiden OAM:t ovat erillisiä, ei teknisiä linkityksiä. Meneillään kuitenkin hankkeita, jotka voivat myöhemmin johtaa Eurooppa-tasoisin portaalien syntymiseen
- OAM:n platformissa oleva tieto on käyttäjien saatavilla, selattavissa ja ladattavissa (Zip-files)
- OAM ei tarjoa
 - raportoiville yhtiöille esim. raportointipohjaa tai XBRL-taggausta
 - raportoidun tiedon sisällön validointia
 - XBRL-muotoisen tiedon loppukäyttäjille työkaluja analysointiin
- Fiva ja muut tiedon hyödyntäjät hakevat tarvitsemansa XBRL-muotoiset tiedot OAM:stä, ja kehittävät omat työkalunsa sitä varten

Linkkejä

- <https://www.esma.europa.eu/policy-activities/corporate-disclosure/european-single-electronic-format>
 - Yleisinfo ja webinaarit
 - ESMA Reporting Manual – Uusi päivitys tullut heinäkuussa 2019
 - Taksonomia-filet (ESMA)
- https://www.finanssivalvonta.fi/paaomamarkkinat/liikkeeseenlaskijat-ja-sijoittajat/esef_xbrl/
- Komission delegoitu asetus julkaistu 29.5.2019: https://eur-lex.europa.eu/legal-content/EN/TXT/?uri=uriserv:OJ.L_.2019.143.01.0001.01.ENG&toc=OJ:L:2019:143:TOC
- Komission Q&A, sisältää mm. kannanoton tilintarkastukseen (Q7 ja 8): https://ec.europa.eu/info/files/190529-faq-rts-esfs_en
- http://www.xbrleurope.org/?page_id=1235 (ESEF-Hub, ml. webinaarit ja ohjelmistotoimittajat)
- <https://www.ifrs.org/issued-standards/ifrs-taxonomy/#understanding-updates>
- <https://oma.tieke.fi/display/XBRL/SBR+Taksonomia>
- <http://conference.rte.fi/program/>
 - ESEF-ja muuta XBRL-infoa RTE-seminaarissa 14.11.2019

Esitykseen liittyviä kysymyksiä voi lähettää osoitteeseen:

[riitta.pelkonen\(at\)fiva.fi](mailto:riitta.pelkonen(at)fiva.fi)

Kiitos!