

Sisälllys

❖ Yhteenveto.....	1
❖ Sammanfattning.....	2
❖ Vakuutusyhtiöt	3
❖ Maksutulon kehitys	3
❖ Markkinaosuudet	4
❖ Markkinaosuudet asiakasryhmittäin.....	5
❖ Tunnuslukuja asiakasryhmittäin.....	7
❖ Liikennevakuutuksen toteutunut tulos.....	9
❖ LIITE 1	12
❖ LIITE 2	14
❖ LIITE 3	15
❖ LIITE 4	16

Kirjoittaja

❖ Pirkko Welin-Siikaluoma / Pirkko.Welin-Siikaluoma(at)finanssivalvonta.fi tai puh. 09 183 5533

Yhteenveto

Vuoden 2018 lopulla liikennevakuutusta harjoitti Suomessa 29 suomalaista vakuutusyhtiötä, kaksi ulkomaisten ETA-vakuutusyhtiöiden sivuliikettä sekä neljä ulkomaista ETA-vakuutusyhtiötä palvelujen vapaana tarjontana. Ulkomaisten yhtiöiden osuus markkinoista oli 22 %. Liikennevakuutuksen vakuutusmaksutulo ennen jälleenvakuuttajan osuuden vähentämistä oli 710 milj. euroa, joka on neljä prosenttia edellisvuotta vähemmän. Vakuutusmaksutulo aleni jo kolmatta vuotta peräkkäin, vaikka vakuutusten lukumäärä jatkoi kasvuun.

Vuonna 2018 liikennevakuutuksen toteutunut tulos oli 72 milj. euroa, kun se vuonna 2017 oli ollut 167 milj. euroa. Tulos oli 10,5 % suhteessa maksutuottoihin, kun viiden vuoden keskiarvo kyseiselle suhdeluvulle oli 15,9 %. Vuosi 2018 oli siten jonkin verran keskimääräistä heikompi, mutta edelleen kannattava.

Toteutunut tulos muodostui vakuutusteknisestä tuloksesta ja liikennevakuutukselle kohdistetuista käypäarvoisista sijoitustoiminnan nettotuotoista. Sijoitustuottojen osuus tuloksesta (4,9 prosenttiyksikköä) oli tarkastelujakson heikoin. Vakuutusteknisen tuloksen osuus (5,6 prosenttiyksikköä) oli puolestaan jonkin verran parempi kuin tarkastelujaksolla keskimäärin.

Koko vakuutuslajin näkökulmasta toiminta on ollut kannattavaa, mutta yhtiöiden ja eri vuosien välillä tuloksen muodostumisessa oli kuitenkin suuria eroja.

Finanssivalvonta julkaisee vuosittain liikennevakuutuksesta selvityksen, missä esitetään tilastotietoja liikennevakuutuksen vakuutusmaksujen kehityksestä, markkinaosuuksista ja tuloksesta. Lisäksi esitetään tietoja yhdistetyn kulusuhteen kehityksestä asiakasryhmittäin. Liikennevakuutuslain mukaan Finanssivalvonnan tulee julkaista vuosittain kunkin vakuutusyhtiön liikennevakuutuksen toteutunut tulos vähintään viiden edeltävän kalenterivuoden jakolta. Tämän selvityksen yhteydessä julkaistaan erillinen tiedosto, jossa esitetään yhtiökohittaiset tuloslaskelmat ja tunnusluvut.

Lisätietoja antaa johtava matemaatikko Pirkko Welin-Siikaluoma, puhelin 09 183 5533.

Sammanfattning

Vid utgången av 2018 bedrevs trafikförsäkring i Finland av 29 finländska försäkringsbolag och av två filialer till utländska EES-försäkringsbolag samt av fyra utländska EES-försäkringsbolag som fritt tillhandahållande av tjänster. De utländska bolagens marknadsandel var 22 procent. Premieinkomsten från trafikförsäkringen före avdrag för återförsäkrarens andel uppgick till 710 miljoner euro, vilket är fyra procent lägre än året innan. Premieinkomsten minskade redan för tredje året i följd, fastän antalet försäkringar fortsatte att öka.

År 2018 uppgick det realiserade resultatet av trafikförsäkringen till 72 miljoner eurojämfört med 167 miljoner euro år 2017. Resultatet i förhållande till premieintäkterna var 10,5 procent, då motsvarande genomsnitt för fem år för relationstalet i fråga var 15,9 procent. År 2018 var således något svagare än genomsnittet, men fortfarande lönsamt.

Det realiserade resultatet utgjordes av det försäkringstekniska resultatet och de nettointäkter till verkligt värde av placeringsverksamheten som hänfördes till trafikförsäkringen. Placeringsintäkternas andel av resultatet (4,9 procentenheter) var det svagaste under granskningsperioden. Det försäkringstekniska resultatets andel (5,6 procentenheter) var å sin sida något bättre än under granskningsperioden i medeltal. Med tanke på hela försäkringsgrenen har verksamheten varit lönsam, men det fanns emellertid stora skillnader i resultatbildningen mellan bolagen och mellan olika år.

Finansinspektionen publicerar årligen en utredning om trafikförsäkringen, i vilken det presenteras statistiska uppgifter om utvecklingen av försäkringspremier, marknadsandelar och resultatet inom trafikförsäkringen. Dessutom beskrivs utvecklingen av totalkostnadsprocenten per kundsegment. Enligt trafikförsäkringslagen ska Finansinspektionen årligen publicera en utredning av vilken respektive försäkringsbolags realiserade resultat för trafikförsäkringen framgår för minst fem föregående kalenderår. I samband med utredningen publiceras en separat fil, i vilken det redogörs för de enskilda bolagens resultaträkningar och nyckeltal.

Närmare upplysningar lämnas av ledande matematiker Pirkko Welin-Siikaluoma, telefon 09 183 5533.

Vakuutusyhtiöt

Vuoden 2017 lopulla liikennevakuutuslain mukaista lakisääteistä liikennevakuutusta harjoitti Suomessa 35 vakuutusyhtiötä. Näistä

- 29 oli suomalaisia vakuutusyhtiötä,
- kaksi oli ulkomaisia ETA-vakuutusyhtiötä, jotka toimivat Suomeen perustamiensa sivuliikkeiden kautta ja
- neljä oli ulkomaisia ETA-vakuutusyhtiötä, jotka myönsivät vakuutuksia Suomessa vakuutuspalvelujen vapaana tarjontana.¹

Tutkimuksessa mukana olevat yhtiöt ja niiden nimilyhenteet on selostettu liitteessä 1.

LähiTapiola-alueyhtiöt aloittivat liikennevakuutustoiminnan heinäkuussa 2017, kun osa LT Keskinäisen vakuutuskannasta oli siirtynyt niille kannanluovutuksena. LähiTapiola-yhtiöiden tiedot esitetään tutkimuksessa yhtiökohtaisesti kuitenkin vasta vuodesta 2018 alkaen. Vuoden 2017 osalta esitetään LähiTapiola-vahinkovakuutusyhtiöiden yhteenlaskettuja tietoja, joihin viitataan jatkossa nimellä LähiTapiola-ryhmä.

Syksyllä 2017 If keskitti liikennevakuutusten tarjoamisen Suomessa sivuliikkeeseensä ja lopetti toimintansa suomalaisena vakuutusyhtiönä. Myös Protector alkoi syksyllä 2017 myöntää liikennevakuutuksia sivuliikkeen kautta vakuutusten vapaan tarjonnan asemasta. Yhtiökohtaisia tietoja esitettäessä Ifin suomalaisen vakuutusyhtiön ja Suomen sivuliikkeen tiedot on tutkimuksessa laskettu yhteen. Tämä pitää sisällään myös tuotenimellä Volvia myydyt vakuutukset. Protectorista esitetyt yhtiökohtaiset luvut perustuvat sekä vapaana tarjontana että sivuliikkeen kautta myönnettyihin vakuutuksiin.

Maksutulon kehitys

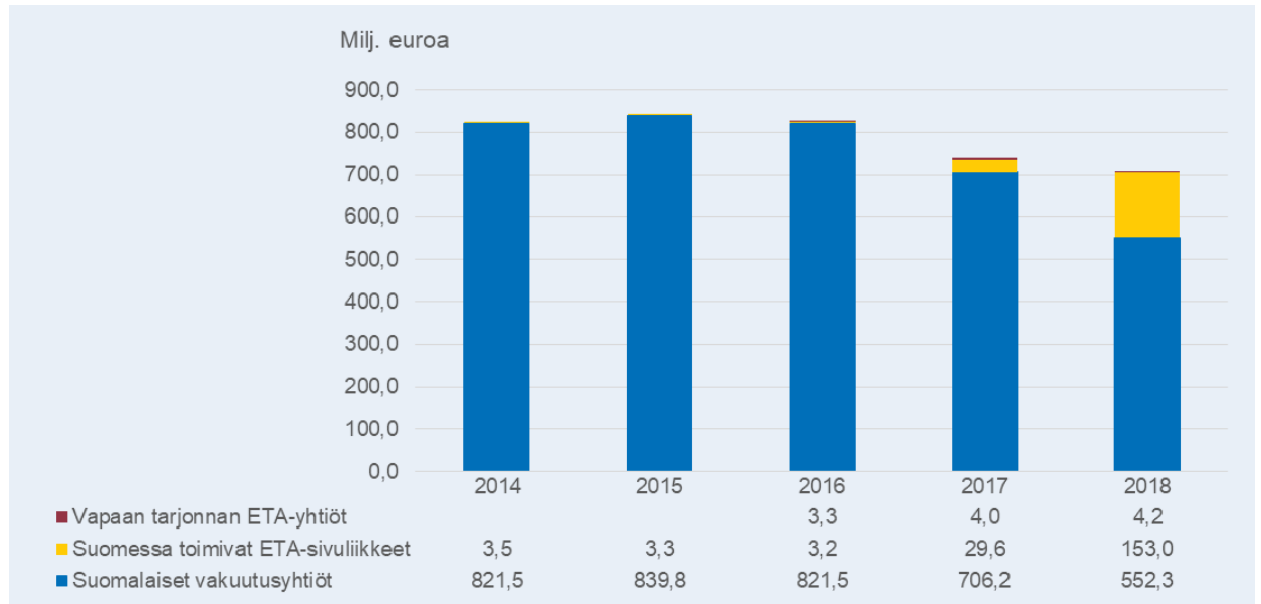
Liikennevakuutuksen vakuutusmaksutulo² aleni vuonna 2018 kolmatta vuotta peräkkäin. Vuonna 2018 vakuutusmaksutulo ennen jälleenvakuuttajien osuuden vähentämistä oli 709,5 milj. euroa, kun se edellisenä vuonna oli ollut 739,8 milj. euroa. Pienennystä edellisestä vuodesta oli siten 4,1 %. Samanaikaisesti vakuutusten lukumäärä kasvoi edelliseen vuoteen verrattuna noin kahdella prosentilla.

Kuviossa 1 esitetään suomalaisten yhtiöiden, ETA-sivuliikkeiden ja vapaan tarjonnan ETA-yhtiöiden maksutulon kehitys vuosina 2014–2018.

¹ Tässä tilastotutkimuksessa ulkomaisen ETA-vakuutusyhtiön sivuliikkeestä käytetään jatkossa nimitystä "ETA-sivuliike" ja ulkomaisesta ETA-vakuutusyhtiöstä, joka harjoittaa ensivakuutustoimintaa Suomessa palvelujen vapaana tarjontana, nimitystä "vapaan tarjonnan yhtiö". Vakuutuspalvelujen vapaalla tarjonnalla tarkoitetaan sitä, että ulkomainen ETA-vakuutusyhtiö vakuuttaa Suomessa sijaitsevia vahinkoriskejä ulkomaisesta toimipaikasta käsin.

² Vakuutusmaksutulolla tarkoitetaan kirjanpidon mukaisia vakuutusmaksuja, jotka eivät sisällä vakuutusmaksuveroa, liikenneturvallisuusmaksua tai jakojärjestelmämaksua. Nämä siirtotulon luonteiset erät muodostivat koko maksusta noin 30 prosenttia, mutta niillä ei ollut vaikutusta vakuutusyhtiön tulokseen. Vakuutusmaksutulosta on myös vähennetty luottotappiot. Vakuutusmaksun erittely on esitetty liitteessä 4.

Kuvio 1 Vakuutusmaksutulon kehitys 2014–2018 (milj. euroa)



Lähde: Finanssivalvonta

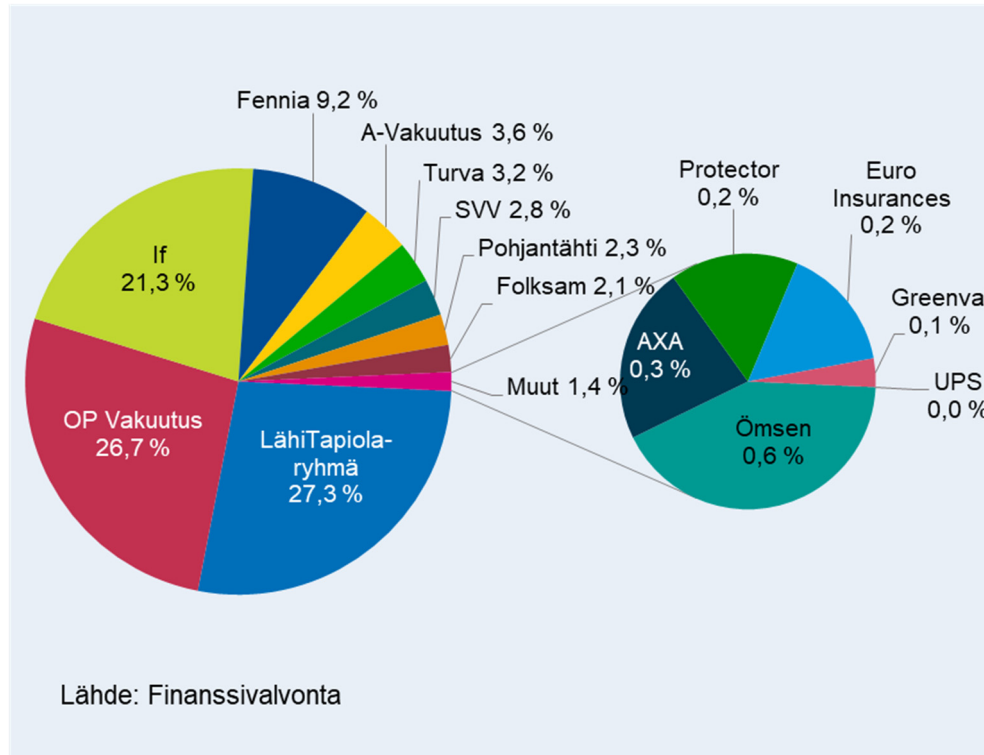
Vuoden 2018 vakuutusmaksutulosta suomalaisten vakuutusyhtiöiden osuus oli 77,8 %, ETA-sivuliikkeiden 21,6 % ja vapaan tarjonnan ETA-yhtiöiden 0,6 %.

ETA-sivuliikkeiden maksutulon kasvu johtui edellä mainituista Ifin vakuutuskannan siirtymisestä sivuliikkeelle ja Protectorin sivuliikkeen perustamisesta. ETA-sivuliikkeiden maksutulo vuosina 2014–2016 muodostui pelkästään Ifin (Volvian) liikkeestä. Vuonna 2017 sivuliikkeiden maksut pitivät sisällään Volvian tammi-syyskuun maksut, koko Ifin loppuvuoden maksut sekä Protectorin maksut. Vapaan tarjonnan yhtiöiden maksutulo on kuvaajassa mukana vasta vuodesta 2016 lähtien.

Markkinaosuudet

Kuviossa 2 esitetään liikennevakuutuksen markkinaosuudet vuodelta 2018 laskettuna vakuutusmaksutulon perusteella.

Kuvio 2 Markkinaosuudet vuonna 2018



Vuonna 2018 suurin markkinaosuus liikennevakuutuksessa (27,3 %) oli LähiTapiola-ryhmällä. Seuraavaksi suurimmat osuudet olivat OP Vakuutuksella (26,7 %) ja Ifillä (21,3 %). Fennian markkinaosuus (9,2 %) oli neljänneksi suurin. Yhteensä näiden neljän vakuutusmaksutulo vastasi 84,6 % markkinoista. Muilla toimijoilla yhtiökohtainen markkinaosuus jäi alle neljän prosentin.

Ulkomaisista ETA-yhtiöistä Ifin jälkeen suurin markkinaosuus oli AXA:lla (0,3 %).

Liitteessä 2 on erittely LähiTapiola-ryhmän yhtiöiden yhtiökohtaisista markkinaosuuksista. Lisäksi liitteessä 3 on kuvattu markkinaosuuksien kehittyminen tarkastelujaksolla.

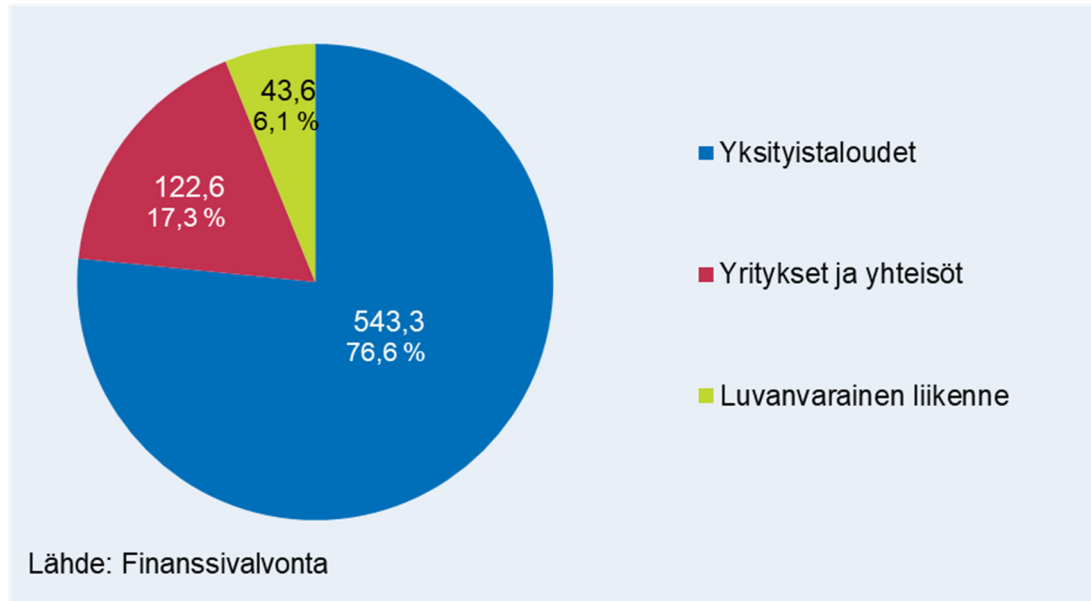
Markkinaosuudet asiakasryhmittäin

Finanssivalvonta keräsi osan liikennevakuutusta koskevista tiedoista myös eriteltynä asiakasryhmiin. Finanssivalvonnan tiedonkeruussa soveltamat asiakasryhmät olivat *yksityistaloudet, luvanvarainen liikenne sekä muut yritykset ja yhteisöt*. Lisäksi vuodesta 2017 lähtien on kerätty tietoa myös näihin asiakasryhmiin sisältyvistä *moottoripyörien* vakuutuksista.

Yksityistalouksien vakuutukset muodostuivat pääsääntöisesti yksityiskäyttöisten ajoneuvojen vakuutuksista. Luvanvaraisen liikenteen vakuutukset olivat lupaa vaativien ammattimaisen henkilö- ja tavaraliikenteen, kuten esimerkiksi joukkoliikenteen tai kaupallisten tavarakuljetuksien, vakuutuksia. Muiden yritysten ja yhteisöjen vakuutukset puolestaan muodostuivat sellaisista vakuutuksista, jotka myönnettiin yrityksille ja yhteisöille ei-luvanvaraiseen liikenteeseen. Käytännössä näitä olivat esimerkiksi leasing-autojen sekä yritysten käytössä olevien henkilö- ja pakettiautojen liikennevakuutukset.

Kuviossa 3 esitetään vakuutusmaksutulon jakautuminen asiakasryhmien kesken. Vuoden 2018 vakuutusmaksutulosta suurin osa eli 76,6 % oli peräisin yksityistalouksien vakuutuksista. Luvanvarainen liikenne oli puolestaan maksutulolla mitaten pienin asiakasryhmä. Sen osuus markkinoista oli 6,1 %. Muiden yritysten ja yhteisöjen markkinaosuus oli 17,3 %.

Kuvio 3 Vakuutusmaksutulo asiakasryhmittäin 2018 (milj. euroa)

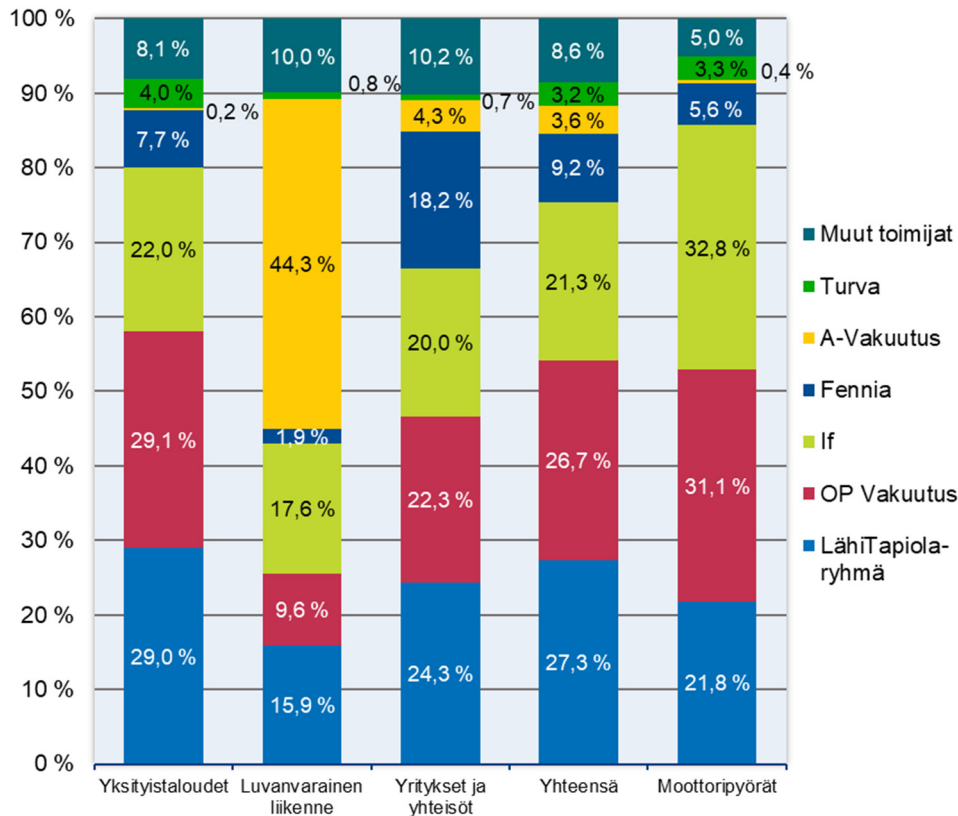


Moottoripyörien vakuutusmaksutulo oli 29,8 milj. euroa, joka vastasi 4,2 prosenttia liikennevakuutuksen maksuista.

Kuviossa 4 esitetään yhtiöiden markkinaosuuksia asiakasryhmittäin sekä moottoripyörien vakuutusten osalta. Kuviosta nähdään, että liikennevakuuttajien markkinaosuudet eivät jakaannu asiakasryhmissä samalla tavalla. OP Vakuutus ja LähiTapiola-ryhmä olivat markkinajohtajia yksityistalouksien vakuutuksissa 29,1 ja 29,0 prosentin osuuksillaan. Sen sijaan luvanvaraisessa liikenteessä suurin osuus markkinoista (44,3 %) oli A-Vakuutuksella. Yritysten ja yhteisöjen vakuutuksissa markkinaosuudet jakautuvat siten, että suurin osuus oli LähiTapiola-ryhmällä (24,3 %), ja seuraavina tulivat OP Vakuutus (22,3 %) ja If (20,0 %). Myös Fennia ylsi korkeaan markkinaosuuteen yritysten ja yhteisöjen vakuutuksissa (18,2 %).

Kuviosta 4 nähdään kuuden maksutuloltaan suurimman liikennevakuuttajan markkinaosuudet asiakasryhmittäin sekä moottoripyörien osalta vuonna 2017.

Kuvio 4 Markkinaosuudet asiakasryhmittäin vuonna 2018



Lähde: Finanssivalvonta

Suomalaisilla vakuutusyhtiöillä yhtä lukuun ottamatta oli vakuutusmaksuja kaikissa asiakasryhmissä. Sen sijaan ulkomaisista ETA-sivuliikkeistä toisella ei ollut lainkaan yksityistalouksien vakuutuksia. Ulkomaiset vapaan tarjonnan ETA-yhtiöt myönsivät puolestaan vakuutuksia pelkästään yrityksille ja yhteisöille, jotka eivät olleet luvanvaraisen liikenteen harjoittajia. Vapaan tarjonnan yhtiöiden markkinaosuus yritysten ja yhteisöjen liikennevakuutuksista oli 3,4 %.

Moottoripyörien vakuutuksissa suurin markkinaosuus oli Ifillä (32,8 %). Seuraavina tulivat OP Vakuutus (31,1 %) ja LähiTapiola-ryhmä (21,8 %). Fennian markkinaosuus moottoripyörien vakuutuksissa oli 5,6 %. Ulkomaiset vapaan tarjonnan ETA-yhtiöt eivät olleet myöntäneet moottoripyörävakuutuksia lainkaan.

Tunnuslukuja asiakasryhmittäin

Taulukossa 1 esitetään vakuutusliikkeen tunnuslukuja vuosittain ja asiakasryhmittäin. Tarkastelussa ovat mukana kaikki tarkastelujaksolla liikennevakuutusta Suomessa harjoittaneet suomalaiset vakuutusyhtiöt ja ETA-sivuliikkeet sekä vuodesta 2016 lähtien myös vapaan tarjonnan yhtiöt³.

³ Tilastoista puuttuvat AXA:n tiedot vuoden 2016 osalta sekä UPS:n tiedot. Molemmat ovat vapaan tarjonnan yhtiöitä.

Tunnusluvut esitetään taulukossa 1 ennen jälleenvakuuttajan osuuden vähentämistä. Tunnusluvuissa on otettu huomioon tilitykset Liikennevakuutuskeskukselta ja -keskukselle. Sen sijaan korvauksiin ei ole sisällytetty tilityksiä liikennevakuutuksen suurvahinkopoolille tai -poolilta.⁴ Poolitilitysten vaikutus tunnuslukuihin olisi kuitenkin ollut vähäinen (noin yksi promille vahinkosuhdetta parantava).

Taulukko 1 Lakisääteisen liikennevakuutuksen tunnuslukuja asiakasryhmittäin 2014–2018 (brutto)

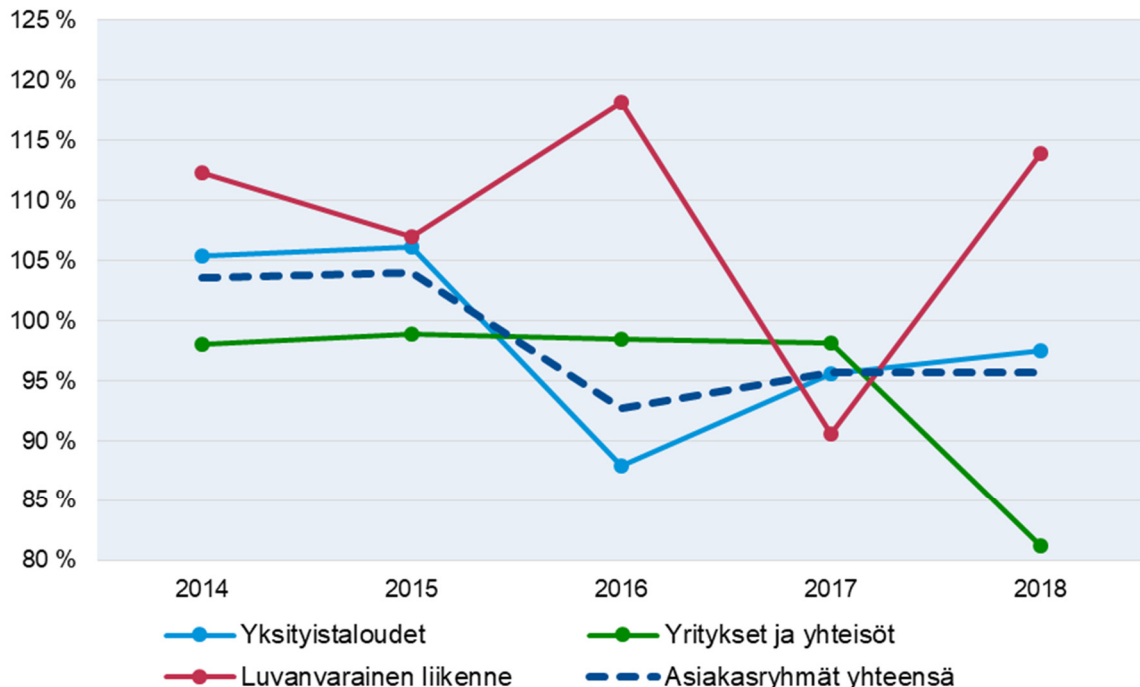
Vakuutusmaksutulo					Vahinkosuhte				
Milj. euroa	Yksityis- taloudet	Yritykset ja yhteisöt	Luvan- varainen		Milj. euroa	Yksityis- taloudet	Yritykset ja yhteisöt	Luvan- varainen	
			liikenne	Yhteensä				liikenne	Yhteensä
2014	642,0	131,8	51,2	825,0	2014	82 %	78 %	93 %	82 %
2015	663,0	124,5	55,6	843,1	2015	83 %	80 %	87 %	83 %
2016	648,2	126,1	53,7	828,0	2016	65 %	79 %	97 %	69 %
2017	573,2	117,1	49,5	739,8	2017	73 %	76 %	71 %	73 %
2018	543,3	122,6	43,6	709,5	2018	73 %	58 %	93 %	71 %
Keskiarvo	613,9	124,4	50,7	789,1	Keskiarvo	75 %	74 %	88 %	76 %

Liikekulusuhde					Yhdistetty kulusuhde				
Milj. euroa	Yksityis- taloudet	Yritykset ja yhteisöt	Luvan- varainen		Milj. euroa	Yksityis- taloudet	Yritykset ja yhteisöt	Luvan- varainen	
			liikenne	Yhteensä				liikenne	Yhteensä
2014	24 %	20 %	20 %	22 %	2014	105 %	98 %	112 %	104 %
2015	23 %	19 %	20 %	21 %	2015	106 %	99 %	107 %	104 %
2016	23 %	19 %	21 %	23 %	2016	88 %	98 %	118 %	93 %
2017	23 %	22 %	20 %	23 %	2017	96 %	98 %	91 %	96 %
2018	25 %	23 %	21 %	24 %	2018	97 %	81 %	114 %	96 %
Keskiarvo	23 %	21 %	20 %	23 %	Keskiarvo	99 %	95 %	108 %	98 %

Liikennevakuutuksen vahinkosuhte vuosina 2014–2018 oli keskimäärin 76 % ja liikekulusuhde 23 %. Yksityistalouksien vakuutuksissa liikekulut ovat olleet korkeimmat suhteessa maksutuottoihin. Sen sijaan vahinkosuhteet ovat keskimäärin olleet suurimmat luvanvaraisessa liikenteessä. Vahinkosuhteen ja liikekulusuhteen summana muodostuva yhdistetty kulusuhde on kuitenkin vaihdellut paljon vuosittain ja asiakasryhmittäin. Kuviossa 5 esitetään yhdistetyn kulusuhteen asiakasryhmäkohtainen kehitys vuosina 2014–2018.

⁴ Suurvahinkopoolin tiedot eivät ole asiakasryhmätasolla.

Kuvio 5 Yhdistetyn kulusuhteen kehitys asiakasryhmittäin 2014–2018



Lähde: Finanssivalvonta

Moottoripyörien osalta tunnuslukutietoja on kerätty vasta kahdelta vuodelta. Vuonna 2018 yhdistetty kulusuhde moottoripyörien liikennevakuutuksissa oli 140 %, mistä liikekulujen osuus oli 25 % ja vahinkosuhte 115 %. Yhdistetty kulusuhde oli pysynyt samalla tasolla kuin edellisenäkin vuonna, jolloin se oli ollut 139 %. Moottoripyörien yhdistetty kulusuhde on siten ollut huomattavasti korkeampi kuin liikennevakuutuksessa keskimäärin.

Silloin kun vakuutuksista aiheutuneet kirjanpidon mukaiset kustannukset ovat yhtä suuret kuin vakuutusmaksutuotot, on yhdistetyn kulusuhteen arvo prosentteina sata. Sataa prosenttia suurempi yhdistetty kulusuhde tarkoittaa sitä, että vakuutuksista aiheutuneet kustannukset ovat olleet suuremmat kuin näistä saadut vakuutusmaksutuotot. Tämä ei kuitenkaan välttämättä tarkoita sitä, että vakuutusliike olisi ollut tappiollista, sillä myös sijoitus- tuotot sekä jälleenvakuuttajan osuus tuotoista ja kuluista vaikuttavat kannattavuuteen. Vastaavasti sataa prosenttia alhaisempi yhdistetty kulusuhde ei vielä takaa sitä, että yhtiön tulos olisi ollut voitollinen.

Liikennevakuutuksen toteutunut tulos

Liikennevakuutuslain mukaan Finanssivalvonnan tulee julkaista vuosittain liikennevakuutuksen toteutunut tulos vähintään viiden edeltävän kalenterivuoden jaksolta. Toteutunut tulos lasketaan nettona eli siinä esiintyvistä eristä on vähennetty vastaava jälleenvakuuttajan osuus. Toisin kuin asiakasryhmäkohtaisissa tunnusluvuissa, myös liikennevakuutuksen suurvahinkopoolin tilitykset otetaan tässä laskelmassa huomioon. Poolin tilitykset paransivat vuoden 2018 kokonaistulosta 2,7 milj. eurolla.

Toteutunut tulos lasketaan vähentämällä nettomaksutuotosta nettokorvauskulut ja nettoliikekulut sekä lisäämällä siihen sijoitusten nettotuotot. Sijoitustuotoilla tarkoitetaan tässä liikennevakuutuksen nettovastuuvelan katteelle kohdistettuja käypäarvoisia sijoitustuottoja. Laskelmassa oletetaan, että vastuuvelan katteen sijoitustuotto prosentti on samansuuruinen kuin yhtiön koko sijoitusomaisuuden tuotto prosentti.

Liikennevakuutuksen toteutunut tulos esitetään taulukossa 2. Tulos perustuu suomalaisten vakuutusyhtiöiden ja ETA-sivuliikkeiden yhteenlaskettuihin tietoihin vuosilta 2014–2018. Vapaan tarjonnan yhtiöiden osalta tulosluvut on otettu huomioon vain vuosien 2016–2018 osalta.⁵

Taulukko 2 Liikennevakuutuksen toteutunut tulos jälleenvakuuttajan osuuden vähentämisen jälkeen

Toteutunut tulos (netto) 5 vuodelta						5 vuoden keskiarvo
tEur	2014	2015	2016	2017	2018	
Maksutuotot	795 500	814 649	816 109	761 348	688 555	775 232
Korvauskulut	-641 435	-679 052	-571 693	-550 442	-475 174	-583 559
Liikekulut	-177 545	-171 336	-182 727	-176 816	-174 902	-176 665
Vakuutustekninen tulos	-23 479	-35 739	61 689	34 090	38 479	15 008
Sijoitusten tuotot	142 642	93 539	137 175	133 209	33 952	108 103
<i>mistä perustekorkokulun osuus</i>	51 060	48 215	44 749	42 115	37 639	44 756
<i>mistä perustekorkokulun ylittävä osuus</i>	91 581	45 324	92 426	91 095	-3 687	63 348
TOTEUTUNUT TULOS	119 162	57 800	198 865	167 299	72 430	123 111
Tulos suhteessa maksutuottoihin %	15,0 %	7,1 %	24,4 %	22,0 %	10,5 %	15,9 %
<i>missä vakuutustekninen osa</i>	-3,0 %	-4,4 %	7,6 %	4,5 %	5,6 %	1,9 %
<i>missä sijoitustuottojen osa</i>	17,9 %	11,5 %	16,8 %	17,5 %	4,9 %	13,9 %

Liikennevakuutuksen toteutunut tulos on ollut vuosina 2014–2018 positiivinen. Vuonna 2018 tulos oli 72,4 milj. euroa, mikä vastasi 10,5 % maksutuotoista. Tulos oli heikompi kuin viiden vuoden tarkastelujaksolla keskimäärin, sillä koko tarkastelujakson tuloksen keskiarvo oli 15,9 % suhteessa maksutuottoihin. Koko vakuutuslajin näkökulmasta toiminta on ollut kannattavaa, mutta yhtiöiden ja eri vuosien välillä tuloksen muodostumisessa on kuitenkin ollut suuria eroja.

Liikennevakuutukselle kohdistetut sijoitustuotot olivat vuonna 2018 tarkastelujakson alhaisimmat. Vuoden 2018 sijoitustuotot alittivat jopa perustekorkokulun määrän ensimmäistä kertaa tarkastelujakson aikana, eli sijoitustuottojen taso vuonna 2018 ei ollut riittävä vastuuvelan diskonttaamisesta aiheutuneen tappion kattamiseen. Vakuutusteknisen tuloksen osuus toteutuneesta tuloksesta oli sen sijaan jonkin verran keskimääräistä parempi.

Taulukosta nähdään, että vastuuvelan katteelle kohdistuvilla sijoitustuotoilla on tärkeä rooli toteutuneen tuloksen kannalta. Tarkastelujaksolla sijoitustuotot selittivät 13,9 prosenttiyksikköä keskimääräisestä 15,9 prosentin tuloksesta. Esimerkiksi vuosina 2014 ja 2015 tulos olisi ollut negatiivinen ilman sijoitustuottoja. Vuosi 2018 oli siinä mielessä poikkeuksellinen, että sijoitustuottojen osuus toteutuneesta tuloksesta oli pienempi kuin vakuutusteknisen tuloksen osuus.

⁵ Tilastoista puuttuvat AXA:n tiedot vuoden 2016 osalta sekä UPS:n tiedot. Molemmat ovat vapaan tarjonnan yhtiöitä.

Sijoitustuottojen keskeinen merkitys tuloksen muodostumisessa johtuu vastuvelan suuresta määrästä. Esimerkiksi vuoden 2018 keskimääräinen nettovastuuvelka oli noin viisinkertainen nettomaksutuottoihin verrattuna. Yhden prosenttiyksikön parannus sijoitustuottoissa johtaisi siten tuloksen kannalta samaan kuin maksutuottojen kasvaminen viidellä prosentilla.

Liikennevakuutuksen toteutunut tulos viideltä vuodelta esitetään yhtiöittäin Finanssivalvonnan nettisivuilta löytyvässä tiedostossa ”Liikennevakuutuksen tilastotutkimus 2014–2018, yhtiökohtaiset tulokset”. Kyseisestä tiedostosta löytyy myös tarkempi kuvaus tuloksen laskukaavoista.

LIITE 1

Tilastolähteet

Selvityksessä olivat mukana seuraavat liikennevakuutusta harjoittavat

1. Suomalaiset vakuutusyhtiöt:

- A-Vakuutus Oy (A-Vakuutus)
- Keskinäinen Vakuutusyhtiö Fennia (Fennia)
- Folksam Vahinkovakuutus Oy (Folksam)
- 1.5.2019 sulautunut Keskinäinen Vakuutusyhtiö Fenniaan
- If Vahinkovakuutusyhtiö Oy (If)
- 1.10.2017 asti (ks. Ulkomaisten ETA-vakuutusyhtiöiden sivuliikkeet)
- LähiTapiola-vahinkovakuutusyhtiöt (LähiTapiola-ryhmä)
- LähiTapiola Keskinäinen Vakuutusyhtiö (LT Keskinäinen)
- LähiTapiola-alueyhtiöt, 1.7.2017 alkaen
 - Etelä Keskinäinen Vakuutusyhtiö (LT Etelä)
 - LähiTapiola Etelä-Pohjanmaa Keskinäinen Vakuutusyhtiö (LT Etelä-Pohjanmaa)
 - LähiTapiola Etelärannikko (LT Etelärannikko)
 - LähiTapiola Itä Keskinäinen Vakuutusyhtiö (LT Itä)
 - LähiTapiola Kaakkois-Suomi Keskinäinen Vakuutusyhtiö (LT Kaakkois-Suomi)
 - LähiTapiola Kainuu-Koillismaa Keskinäinen Vakuutusyhtiö (LT Kainuu-Koillismaa)
 - LähiTapiola Keski-Suomi Keskinäinen Vakuutusyhtiö (LT Keski-Suomi)
 - LähiTapiola Lappi Keskinäinen Vakuutusyhtiö (LT Lappi)
 - LähiTapiola Loimi-Häme Keskinäinen Vakuutusyhtiö (LT Loimi-Häme)
 - LähiTapiola Lännen Keskinäinen Vakuutusyhtiö (LT Lännen)
 - LähiTapiola Pirkanmaa Keskinäinen Vakuutusyhtiö (LT Pirkanmaa)
 - LähiTapiola Pohjanmaa Keskinäinen Vakuutusyhtiö (LT Pohjanmaa)
 - LähiTapiola Pohjoinen Keskinäinen Vakuutusyhtiö (LT Pohjoinen)
 - LähiTapiola Pääkaupunkiseutu Keskinäinen Vakuutusyhtiö (LT Pääkaupunkiseutu)
 - LähiTapiola Satakunta Keskinäinen Vakuutusyhtiö (LT Satakunta)
 - LähiTapiola Savo Keskinäinen Vakuutusyhtiö (LT Savo)
 - LähiTapiola Savo-Karjala Keskinäinen Vakuutusyhtiö (LT Savo-Karjala)

- LähiTapiola Uusimaa Keskinäinen Vakuutusyhtiö (LT Uusimaa)
- LähiTapiola Varsinais-Suomi Keskinäinen Vakuutusyhtiö (LT Varsinais-Suomi)
- LähiTapiola Vellamo Keskinäinen Vakuutusyhtiö (LT Vellamo)

OP Vakuutus Oy (OP Vakuutus)

- 4.4.2016 asti nimi Pohjola Vakuutus Oy
- 1.6.2019 nimi muutettu Pohjola Vakuutus Oy:ksi

Pohjantähti Keskinäinen Vakuutusyhtiö (Pohjantähti)

Suomen Vahinkovakuutus Oy (SVV)

Keskinäinen Vakuutusyhtiö Turva (Turva)

Ålands Ömsesidiga Försäkringsbolag (Ömsen)

2. Ulkomaisten ETA-vakuutusyhtiöiden sivuliikkeet:

If Vahinkovakuutus Oyj (If)

- aikaisemmissa tilastotutkimuksissa tuotenimellä Volvia
- 2.10.2017 alkaen toiminta pelkästään Suomen sivuliikkeen kautta

Protector Forsikring ASA (Protector)

- 22.9.2017 alkaen toiminta Suomen sivuliikkeen kautta

3. Ulkomaiset ETA-vakuutusyhtiöt, jotka harjoittavat Suomessa liikennevakuutustoimintaa palvelujen vapaana tarjontana:

Axa Corporate Solutions Assurance (AXA), tiedot 2017 alkaen

Euro Insurances dac (Euro Insurances), tiedot 2016 alkaen

Greenval Insurance dac (Greenval), tiedot 2016 alkaen

Protector Forsikring ASA (Protector), tiedot 2016 alkaen

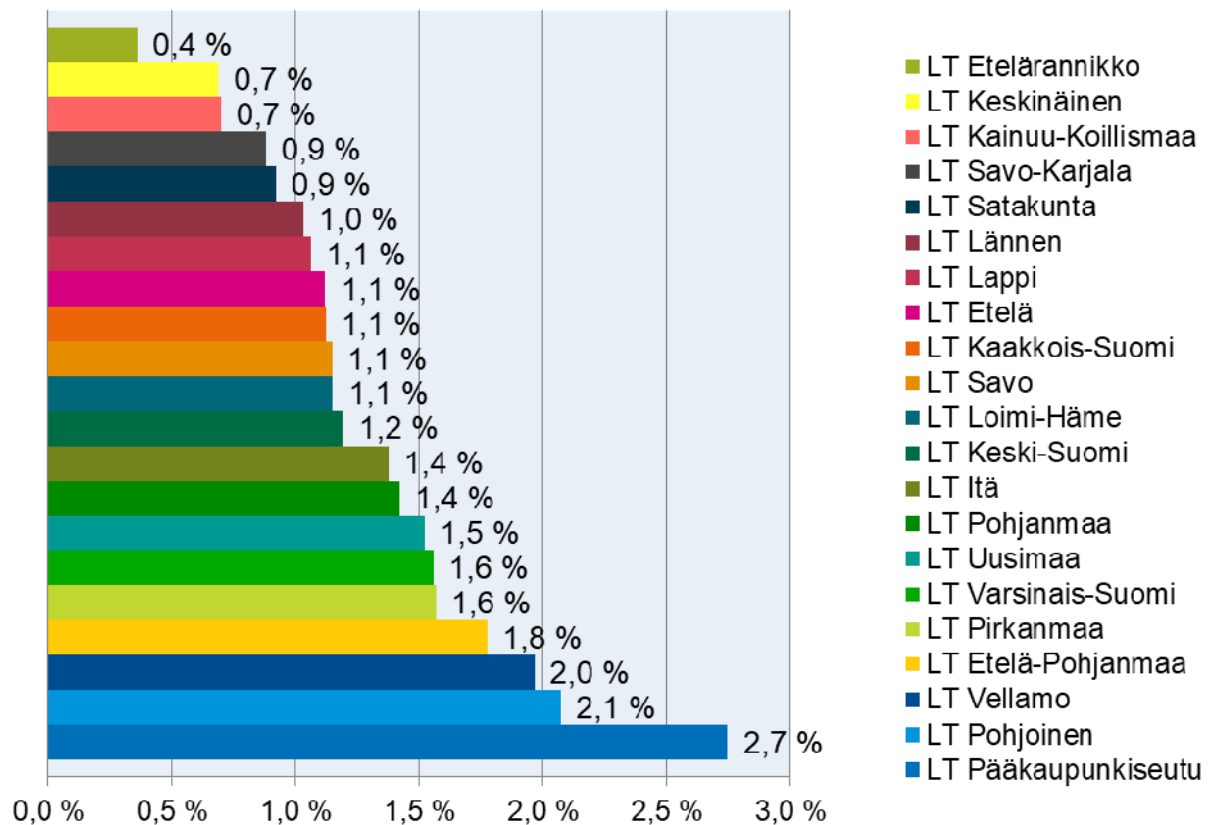
- 22.9.2017 asti (ks. Ulkomaisten ETA-vakuutusyhtiöiden sivuliikkeet)

UPS International Insurance dac (UPS), tiedot 2016 alkaen

LIITE 2

LähiTapiola-ryhmän yhtiöiden markkinaosuudet

Kuvio 6 LähiTapiola-ryhmän yhtiöiden markkinaosuudet vuonna 2018

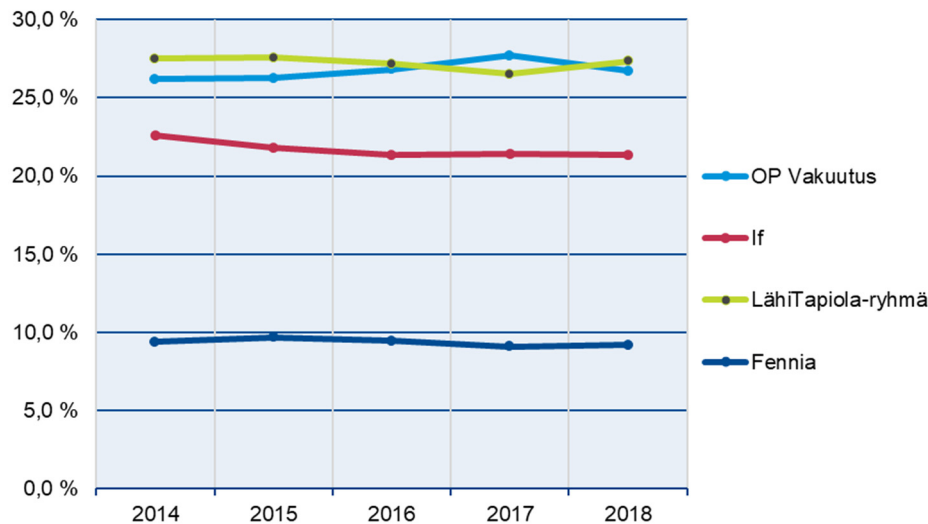


Lähde: Finanssivalvonta

LIITE 3

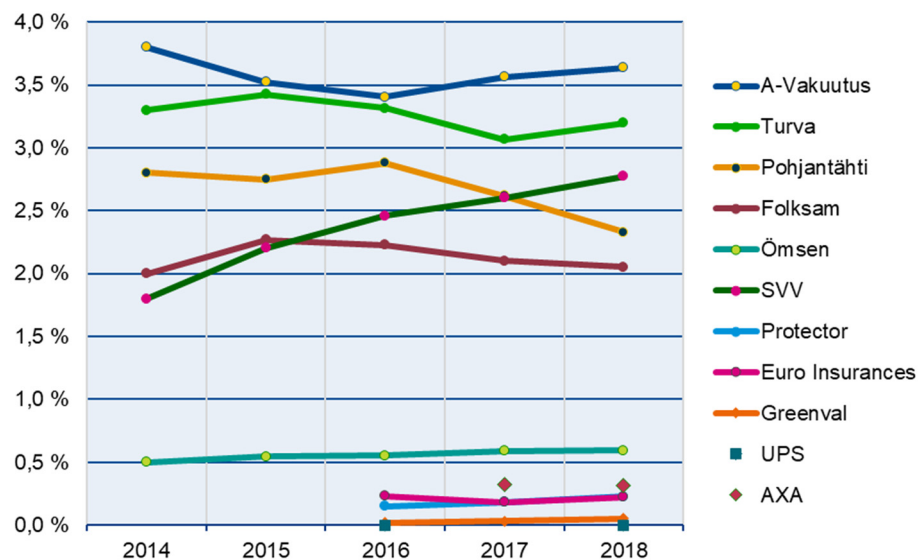
Markkinaosuusien kehittyminen

Kuvio 7 Markkinaosuusien kehitys 2014–2018 yhtiöittäin, suuret ja keskisuuret markkinaosuudet



Lähde: Finanssivalvonta

Kuvio 8 Markkinaosuusien kehitys 2014–2018 yhtiöittäin, pienet markkinaosuudet



Lähde: Finanssivalvonta

LIITE 4

Vakuutusmaksun erittely

Taulukko 3 Vakuutusmaksun erittely 2014–2018

Miljoonaa euroa	2014	2015	2016	2017	2018
Vakuutusmaksutulo	825,0	843,1	828,3	739,8	709,5
Jakojärjestelmämaksut	82,7	86,8	89,2	93,1	101,4
Luottotappiot	10,9	10,5	9,8	7,9	5,6
Vakuutusmaksuvero	217,5	223,8	223,4	206,2	197,4
Liikenneturvallisuusmaksu	8,5	8,4	9,0	7,7	7,1
Yhteensä	1 144,6	1 172,5	1 159,7	1 054,7	1 021,0

Kuvio 9 Vakuutusmaksun erittely 2018

