

# Työttömyyskassat 2016

7.9.2017

1 (53)

- **Julkaisija**  
Finanssivalvonta
- **Tekijät**  
Dima Matjushin, 09 183 5588  
Päivi Ormo, 09 183 5589  
Jussi Pearlman, 09 183 5568
- **Julkaisun nimi**  
Työttömyyskassat 2016
- **Sisältö**  
Tekstiosa ja taulukot
- **Tiivistelmä**  
Työttömyyskassojen maksamat etuudet, etuuspäivät, etuuspäätökset, etuuksien saajat, takaisinperinnät ja väärinkäytökset vuonna 2016.
- **Avainsanat**  
Työttömyyskassat, maksetut etuudet, takaisinperintä, väärinkäytökset.
- **Sarja/nimi ja numero**  
Tilastot 2017. ISSN 1798-1646 ISBN 978-952-5841-16-9
- **Sivumäärä**  
53



## Sisällysluettelo

■ Yhteenveto	3
■ Sammanfattning	3
■ Aineisto ja käsitteet	4
■ Laatuseloste	6
■ Kuviot ja taulukot	8
Kuvio 1 Maksetut etuudet 2013–2016	8
Kuvio 2 Maksetut etuudet 2016	8
Kuvio 3 Työttömyyskassojen maksamien etuuksien saajat iän ja sukupuolen mukaan 2016	9
Kuvio 4 Ansiopäivärahan ja lomautusajan ansiopäivärahan saajat kuukauden lopussa 2013–2016	9
Kuvio 5 Ansiopäivärahan suuruusjakauma 2016	10
Kuvio 6 Työttömyysajalta maksetut ansiopäivärahat jaoteltuina täytenä ja soviteltuna maksettuihin 2016	10
Kuvio 7 Ansiopäiväraha päätösten keskimääräiset käsittelyajat ja mediaanit neljänneksittäin 2013–2016	11
Kuvio 8 Ansiopäiväraha hakemusten määrät ja päätökset 2016	11
Kuvio 9 Takaisinperintä päätösten lukumäärä syyn perusteella 2013–2016	12
Kuvio 10 Takaisinperintä päätösten rahamäärä syyn perusteella 2013–2016	12
Kuvio 11 Tuomioistuimen, syyttäjän ja poliisin ratkaisut sekä työttömyyskassan määräämät seuraamukset 2013–2016	13
Taulukko 1 Työttömyyskassojen lukumäärä ja jäsenmäärän kehitys 1992–2016	14
Taulukko 2 Maksetut etuudet, etuuspäivät ja etuuksien saajat 2013–2016	15
Taulukko 3 Maksetut lapsikorotukset 2016	16
Taulukko 4 Ansiopäivärahat lajeittain työttömyysajalta 2016	17
Taulukko 5 Korotettua ansio-osaa sisältäneet etuudet 2016	18
Taulukko 6 Etuuspäätösten lukumäärät ja käsittelyajat 2016	19
Taulukko 7 Työttömyyskassojen jäsenmäärät 31.12.2016 sukupuolittain	20
Taulukko 8 Jäsenmaksuperusteet kassoittain 2013–2016	21
Taulukko 9 Palkansaajakassojen jäsenmaksun suuruus vuodessa tuloluokittain 2016	22
Taulukko 10 Työttömyyskassojen maksamat etuudet yhteensä 2016	23
Taulukko 11 Ansiopäivärahat työttömyysajalta 2016	24
Taulukko 12 Lisäpäivien ansiopäivärahat 2016	25
Taulukko 13 Lomautusajan ansiopäivärahat 2016	26
Taulukko 14 Sovitellut ansiopäivärahat 2016	27
Taulukko 15 Ansiopäivärahat työllistymistä edistävien palvelujen ajalta 2016 ● Kaikki etuudet yhteensä	28
Taulukko 16 Ansiopäivärahat työllistymistä edistävien palvelujen ajalta 2016 ● Omaehtoinen opiskelu	29
Taulukko 17 Ansiopäivärahat työllistymistä edistävien palvelujen ajalta 2016 ● Työvoimakoulutus	30
Taulukko 18 Ansiopäivärahat työllistymistä edistävien palvelujen ajalta 2016 ● Muut työllistymistä edistävät palvelut	31
Taulukko 19 Korotetut ansio-osat 2016	32
Taulukko 20 Vuorottelukorvaukset 2016	33
Taulukko 21 Etuuksien saajien osuus jäsenmäärästä 2016	34
Taulukko 22 Etuuksien saajat iän ja sukupuolen mukaan 2016	35
Taulukko 23 Etuuden suuruus ja keskimääräinen kesto iän ja sukupuolen mukaan 2016	36
Taulukko 24 Etuuksien saajat etuuden perusteena olevan palkan ja sukupuolen mukaan 2016	37
Taulukko 25 Etuuksien saajat ja etuuden suuruus ammatin ja sukupuolen mukaan 2016	38
Taulukko 26 Maksetut etuudet ja etuuksien saajat maakunnittain 2016	40
Taulukko 27 Ansiopäivärahan saajat iän, sukupuolen ja työttömyyskauden keston mukaan vuoden 2016 lopussa	42
Taulukko 28 Ansiopäivärahan saajat iän, sukupuolen ja 500 päivän enimmäisaikalaskuriin kertyneiden päivien mukaan 2016	43
Taulukko 29 Ansiopäiväraha päätösten käsittelyajat 2016	44
Taulukko 30 Ansiopäivärahan kielteiset päätökset	45
Taulukko 31 Takaisinperintä päätökset 2016	52



## Yhteenveto

Työttömyyskassojen ansiopäivärahamenot kääntyivät vuonna 2016 laskuun monen vuoden kasvun jälkeen ja olivat yhteensä 2,7 miljardia. Edelliseen vuoteen verrattuna ne laskivat viisi prosenttia. Työttömyyskassojen väliset erot menojen kehityksessä olivat jälleen merkittäviä. Ansiopäivärahamenot laskivat 21 kassassa, nousivat kuudessa ja säilyivät samoina yhdessä kassassa. Työttömyyskassoittain tarkasteltuna ansiopäivärahamenot nousivat enimmillään 17 prosentilla suurimman alentumisen ollessa myös 17 prosenttia.

Ansiopäivärahan saajien ja maksettujen etuuspäivien määrä laskivat molemmat kolme prosenttia. Työttömyyskassojen väliset erot olivat myös saajien ja etuuspäivien määrien kehityksessä merkittäviä. Suurin yksittäinen suhteellinen kasvu etuuspäivien määrässä oli 18 prosenttia vastaavan vähenemisen ollessa 16 prosenttia. Saajien määrä lisääntyi enimmillään 27 prosenttia edellisestä vuodesta kun suurin väheneminen oli 17 prosenttia.

Yrittäjäkassojen ansiopäivärahamenot ja maksettujen etuuspäivien lukumäärä kasvoivat kaksi prosenttia saajien määrän laskiessa saman verran.

Työttömyyskassojen vuorottelukorvausmenot laskivat 11 prosenttia ja vuorottelukorvausta saaneiden henkilöiden määrä 20 prosenttia edelliseen vuoteen verrattuna.

Vuonna 2016 ansiopäiväraha hakemusten käsittelyajat pysyivät vakaina. Kaikkien kassojen keskimääräinen käsittelyaika täyttää ansiopäivärahaa koskevissa myönteisissä päätöksissä oli 10 päivää eli sama kuin kolmena edeltävänä vuonna. Näiden päätösten käsittelyaikakeskiarvot vaihtelivat työttömyyskassoittain niin, että lyhin käsittelyaikakeskiarvo oli viisi päivää ja pisin 19 päivää.

Palkansaajakassojen jäsenmäärä laski edelliseen vuoteen verrattuna lähes 22 000 jäsenellä. Aleneminen ei jakautunut tasaisesti eri kassoille, koska suurin jäsenmäärän nousu oli neljä prosenttia ja suurin lasku 14 prosenttia. Yrittäjäkassojen jäsenmäärä aleni toista vuotta peräkkäin laskun ollessa nyt 2 400 jäsentä.

## Sammanfattning

Arbetslöshetskassornas utgifter för inkomstrelaterade dagpenningar vände neråt år 2016 efter att ha ökat i flera år och uppgick sammanlagt till 2,7 miljarder euro. Utgifterna minskade med fem procent jämfört med året innan. Skillnaderna i utvecklingen av utgifterna var återigen betydande mellan arbetslöshetskassorna. Utgifterna för inkomstrelaterade dagpenningar minskade i 21 kassor, steg i sex kassor och var på oförändrad nivå i en kassa. Då de enskilda arbetslöshetskassorna granskas ökade utgifterna för inkomstrelaterade dagpenningar som högst med 17 procent och samtidigt var även den största minskningen 17 procent.

Både antalet mottagare av inkomstrelaterad dagpenning och antalet förmånsdagar sjönk med tre procent. Även skillnaderna i utvecklingen av antalet förmånsdagar och förmånsdagar var betydande mellan arbetslöshetskassorna. Den största enskilda relativa ökningen av antalet förmånsdagar var 18 procent, medan motsvarande minskning var 16 procent. Antalet mottagare ökade som högst med 27 procent från året innan, då minskningen var som högst 17 procent.

Företagarkassornas utgifter för inkomstrelaterade dagpenningar och antalet utbetalda förmånsdagar ökade med två procent medan antalet mottagare minskade i lika stor grad.

Arbetslöshetskassornas utgifter för alterneringsersättningar sjönk med 11 procent och antalet personer som fick alterneringsersättning med 20 procent jämfört med året innan.

Handläggningstiderna för dagpenningsansökningarna var på oförändrad nivå år 2016. Kassornas genomsnittliga handläggningstid vid positiva beslut om full inkomstrelaterad dagpenning var 10 dagar, dvs. samma som de tre föregående åren. De genomsnittliga handläggningstiderna för dessa beslut varierade i de olika arbetslöshetskassorna så att den kortaste handläggningstiden var i genomsnitt fem dagar och den längsta 19 dagar.

Löntagarkassornas medlemsantal sjönk fortsättningsvis jämfört med året innan med nästan 22 000 medlemmar. Minskningen fördelade sig inte jämnt på olika kassor, eftersom den största ökningen av antalet medlemmar var fyra procent och den största minskningen 14 procent. Företagarkassornas medlemsantal minskade för andra året i följd och minskningen var nu 2 400 medlemmar.

## Aineisto ja käsitteet

### Aineisto

Julkaisun tiedot työttömyyskassojen etuusmenoista, etuudensaajista, päätöksistä ja käsittelyajoista tuotetaan Finanssivalvonnan henkilö pohjaisesta etuudensaajarekisteristä. Etuudensaajarekisterin lähdedata saadaan neljännesvuosittain työttömyyskassojen maksatusjärjestelmiä ylläpitäviltä it-palveluilta tarjoavilta yrityksiltä tai työttömyyskassoilta.

Takaisinperintää ja väärinkäytösasioita koskevat tiedot perustuvat työttömyyskassojen Finanssivalvonnalle toimittamiin tilastoihin takaisinperintä- ja väärinkäytössioiden käsittelyn tunnusluvuista. Takaisinperintätilastoja on toimitettu vuodesta 1999 lähtien ja väärinkäytöstilastoja vuodesta 2000 lähtien.

Hakemusten ja päätösten määriä koskevat käsittelytiedot perustuvat työttömyyskassojen kuukausittain ilmoittamiin tietoihin. Hakemusten käsittelytietoja työttömyyskassat ovat toimittaneet vuoden 2012 lokakuusta lähtien.

Finanssivalvonta on vahvistanut vuoden 2016 työttömyyskassoille jäsenmaksujen suuruuden kassojen esittämien talousarvioiden perusteella.

Työttömyyskassat -julkaisun sisältämät tiedot ovat yhdenmukaisia kaikkien työttömyyskassojen osalta ja tilastot perustuvat kokonaisaineistoon. Julkaisussa käytetään yleisesti käytössä olevia alue- ja ammattiluokituksia. Laatuselosteen kohdassa Tietojen tarkkuus ja luotettavuus on kerrottu tietojen varmistamiseen liittyvistä menettelyistä.

### Käsitteet

#### Etuudet

Julkaisussa käytetty käsite etuudet tarkoittaa kaikkia työttömyyskassojen maksamia etuuksia eli ansiopäiväraha työttömyysajalta, ansiopäiväraha työllistymistä edistävien palvelujen ajalta sekä vuorottelukorvausta.

#### Ansiopäivärahat työttömyysajalta

Julkaisun käsite ansiopäivärahat työttömyysajalta tarkoittaa muulta ajalta kuin työllistymistä edistävien palvelujen ajalta maksettavia ansiopäivärahoja.



## Ansiopäivärahat työllistymistä edistävien palvelujen ajalta

Julkaisun käsite ansiopäivärahat työllistymistä edistävien palvelujen ajalta tarkoittaa työvoimakoulutuksen, omaehtoisen opiskelun, valmennuksen, kokeilun (koulutus- ja työkokeilu) ja kuntouttavan työtoiminnan ajalta maksettavia ansiopäivärahoja.

## Etuuspäivät

Julkaisun etuuspäivät kuvaavat sitä, kuinka monelta päivältä hakijoille maksettiin etuutta. Etuutta voidaan maksaa korkeintaan viideltä päivältä viikossa. Päivää/saaja – tieto on maksettujen etuuspäivien ja saajien suhde.

## Saajat

Julkaisussa esiintyy kahta erilaista saaja-käsitettä:

- saajat vuoden aikana ja
- saajat kuukauden/vuoden lopussa.

Saajat vuoden aikana tarkoittaa niitä henkilöitä, joille maksettiin etuutta vuoden 2016 aikana riippumatta siitä, mille ajanjaksolle etuusmaksu kohdistui. Kuukauden/vuoden lopun saajiksi tilastoituvat ne henkilöt, joille kohdistui etuusmaksu kuukauden/vuoden viimeiselle päivälle.

Työttömyyskassakohtaisissa taulukoissa kukin saaja on saajien lukumäärässä vain kerran. Saajat tilastoituvat sen työttömyyskassan kohdalle, jonka jäsenenä he ovat vuoden 2016 viimeisimmän etuusmaksunsa saaneet. Päällekkäisyydet on poistettu myös laskettaessa etuuskassien saajien yhteismäärää (taulukko 10) – kukin saaja on saajien yhteismäärässä vain kerran, vaikka hän olisi saanut useampaa eri etuutta vuoden 2016 aikana tai ollut useamman kassan jäsenenä.

## Työttömyyskassojen nimet ja jäsenmäärät

Julkaisussa on käytetty kustakin työttömyyskassasta sitä virallista nimeä, joka kassalla oli vuoden 2016 lopussa. Julkaisussa ilmoitetut tiedot työttömyyskassojen jäsenmääristä perustuvat työttömyyskassojen ilmoittamiin tietoihin ja ovat niin ikään 31.12.2016 tilanteen mukaisia jäsenmääriä.

## Käsittelyajat

Etuudensaajarekisterin tietoihin perustuva työttömyyskassojen etuuspäätösten käsittelyaikalasto sisältää työttömyyskassakohtaiset tilastotiedot annetuista etuuspäätöksistä

etuuslajeittain (ansiopäiväraha työttömyysajalta, ansiopäiväraha työllistymistä edistävien palvelujen ajalta, vuorottelukorvaus). Tilastoon ei sisälly maksuillmoituksia eikä sellaisia päätöksiä, jotka koskevat työttömyyskassan jäsenyyttä, etuuden takaisinperintää tai etuuden maksamista kunnan toimielimelle. Käsittelyaika lasketaan etuushakemuksen vireille tulopäivämäärästä eli saapumispäivämäärästä päätöksen antamispäivämäärään. Käsittelyajan keskiarvolla tarkoitetaan keskimääräistä käsittelyaikaa. Käsittelyajan mediaani kuvaa puolestaan sitä aikaa, jonka kuluessa puolet päätöksistä on annettu. Tässä julkaisussa sekä keskiarvo että mediaani on ilmoitettu päivinä.

Käsittelyaikalaston tietoja on esitetty kuviossa 7, taulukossa 6 sekä taulukossa 29. Taulukossa 6 käytetyt käsitteet on selostettu seuraavassa.

**”Täyttä etuutta koskevat myönteiset päätökset”** tarkoittaa kaikkia kokonaan työttömille, kokonaan lomautetuille tai sääesteen vuoksi työnteosta estyneille etuuden hakijoille annettuja myönteisiä päätöksiä.

**”Soviteltua etuutta koskevat myönteiset päätökset”** pitää sisällään kaikki ne myönteiset päätökset, jotka on annettu sovittelun piiriin kuuluville etuuden hakijoille.

**”Takaisinperinnän yhteydessä annetut myöntöpäätökset, ei maksutapahtumaa”** tarkoittaa puolestaan kaikkia takaisinperintäpäätösten yhteydessä annettuja korjattuja myöntöpäätöksiä, joihin ei liity maksutapahtumaa. Näitä päätöksiä annetaan takaisinperintätilanteissa, joissa etuutta ei evätä tai lakkauteta kokonaan, vaan etuus myönnetään aiempaa pienempänä.

**”Kielteiset päätökset”** kohdassa ovat mukana kaikki annetut kielteiset päätökset.

## Ansiopäivärahan kielteiset päätökset

Julkaisun taulukossa 30 on esitetty tiedot ansiopäivärahan hakijoille annetuista kielteisistä päätöksistä vuonna 2016. Päätökset on lueteltu työttömyysturvain mukaisessa järjestyksessä siten, että saman lainkohdan perusteella annetut hylkäävät päätökset ja lakkautuspäätökset on eritelty.

## Etuuden perusteena oleva palkka

Julkaisun taulukossa 24 on esitetty etuuskassien saajat etuuden perusteena olevan palkan ja sukupuolen mukaan



vuonna 2016. Etuuden perusteena oleva palkka eroaa etuudensaajan ennen työttömyyttä ansaitsemistaan työtu-loista jonkin verran - se ei sisällä muun muassa lomarahoja tai lomakorvauksia. Lisäksi etuuden perusteena olevasta palkasta on tehty työntekijäin työeläkevakuutusmaksua ja palkansaajan työttömyysvakuutusmaksua vastaava vähen-nys, yhteensä 4,6 prosenttia vuonna 2016.

## Työttömyyskauden kesto

Julkaisun taulukossa 27 on esitetty ansiopäivärahan saajat iän, sukupuolen ja työttömyyskauden keston mukaan vuoden 2016 lopussa. Työttömyyskauden kesto on meneil-lään oleva työttömyyskausi kalenteriviikkoina vuoden 2016 lopussa. Tällöin viisi peräkkäistä maksupäivää lasketaan yhdeksi viikoksi. Jos ansiopäivärahan maksussa on yli 9 päivän katkos, uuden kauden katsotaan alkaneen.

## Ikä, keskimääräinen ikä ja mediaani-ikä

Julkaisussa etuuden saajan ikä on hänen ikänsä vuoden lopussa. Keskimääräinen ikä on keskiarvo etuuden saajien ikävuosista. Mediaani-ikä tarkoittaa puolestaan sitä ikää, jota vanhempia ja nuorempia henkilöitä on yhtä paljon.

## Ammatti

Taulukossa 25 on esitetty etuuksien saajat ja etuuden suuruus ammatin ja sukupuolen mukaan vuonna 2016. Ammattiluokitus perustuu ISCO-ammattiluokitukseen, jota käytetään muun muassa työvoimahallinnossa. Etuuden saajan ammatiksi tilastoituu hänen viimeisin etuuskantaan tallennettu ammattinsa.

## Alue

Julkaisun taulukossa 26 on esitetty maksetut etuudet ja etuuksien saajat maakunnittain vuoden aikana. Maakun-tajaottelu vastaa vuoden 2016 lopussa voimassa ollutta tilannetta. Asuinkuntatieto on päätelty saajien kotiosoitteen postinumerosta. Kukin saaja tilastoituu sen maakunnan asukkaaksi, jossa asuessaan hän on saanut viimeisimmän etuusmaksunsa vuonna 2016.

## Laatuseloste

### Tilastojen relevanssi

Työttömyyskassat 2016 -julkaisu antaa kokonaiskuvan työt-tömyyskassojen toiminnasta vuonna 2016 sisältäen tilasto-tietoja kaikista työttömyyskassojen maksamista etuuksista, etuuksien saajista ja työttömyyskassojen jäsenmäärästä. Lisäksi julkaisusta ilmenevät tiedot työttömyysetuuk-sien väärinkäytöksistä, takaisinperinnöistä, annetuista kielteisistä päätöksistä sekä etuuspäätösten käsittelyajoista.

Julkaisun tilastotiedot maksetuista etuuksista ja etuuksien saajista on esitetty monesta eri näkökulmasta: etuuslajeit-tain, aluetasoisin, työttömyyden keston sekä sukupuolen, iän, ammatin ja työttömyyslajin mukaan.

Finanssivalvonnasta annetun lain (878/2008) mukaan Finanssivalvonnan tehtävänä on valvoa finanssimarkkinoilla toimivien toimintaa sekä muun muassa koota ja määrääjain julkaista vertailukelpoisella tavalla tietoja finanssimarkkinoilla toimivien taloudellisesta asemasta sekä muuten edistää finanssipalveluja ja finanssimarkkinoiden toimintaa koskevan tietoaineiston saatavuutta. Lisäksi työttömyysturvalaissa on säännökset Finanssivalvonnan etuudensaajarekisteristä, joka toimii työttömyyskassojen maksamia etuuksia koskeva-na perusrekisterinä. Etuudensaajarekisteriin kerättyjä tietoja käytetään työttömyyskassojen valvonnan lisäksi muun muassa tilastointiin.

Finanssivalvonnan tilastojulkaisut tukevat valvonnan tavoit-teita. Julkaisut muun muassa toimivat julkisen valvonnan välineenä. Työttömyyskassat -julkaisu tarjoaa työttömyys-vakuutusalan sisäisen käytön lisäksi tietoa viranomaisille, poliittisille päättäjille, tutkijoille, työmarkkinajärjestöille, työttö-myyskassojen jäsenille ja tiedotusvälineille.

### Tilastoinnin menetelmäkuvaus

Työttömyyskassalain mukaan Finanssivalvonnalla on oikeus saada salassapitosäännösten estämättä etuudensaajare-kisterin ylläpitämiseksi välttämättömät tiedot työttömyys-kassoilta ja työttömyyskassojen käyttämien maksatusjär-jestelmien ylläpitäjiltä. Finanssivalvonnasta annetun lain mukaan valvottavan on salassapitosäännösten estämättä toimitettava Finanssivalvonnalle sen pyytämät tiedot, jotka ovat tarpeen Finanssivalvonnalle laissa säädetyn tehtävän hoitamiseksi.





Tilastot työttömyyskassojen etuusmenoista, etuudensaajista, päätöksistä ja käsittelyajoista tuotetaan Finanssivalvonnan henkilö pohjaisesta etuudensaajarekisteristä. Takaisinperintää ja väärinkäytösasioita koskevat tiedot perustuvat työttömyyskassojen Finanssivalvonnalle toimittamiin tilastoihin takaisinperintä- ja väärinkäytösasioiden käsittelyn tunnusluvuista. Hakemusten ja päätösten määriä koskevat käsittelytiedot perustuvat työttömyyskassojen kuukausittain ilmoittamiin tietoihin.

Talouden tilastoja ei ole mukana tässä julkaisussa.

## Tietojen tarkkuus ja luotettavuus

Julkaisu perustuu etuuksiin liittyvien tilastotietojen osalta kokonaisuineen työttömyyskassojen maksamista etuuksista. Työttömyyskassojen maksatusjärjestelmiä ylläpitävät it-palveluita tarjoavat yritykset tai työttömyyskassat toimittavat tiedot Finanssivalvonnan etuudensaajarekisteriin määrämuotoisen tietuekuvauksen mukaisesti. Työttömyyskassat vastaavat toimitettujen tietojen oikeellisuudesta. Jos tiedoissa havaitaan virheitä, pyydetään maksatusjärjestelmää toimittamaan korjattu tiedosto virheellisen tiedoston tilalle.

Etuudensaajarekisteriin päivitettävät tiedot täsmäytetään neljännesvuosittain työttömyyskassojen kuukausitilastojen tietoihin maksettujen euromäärien ja etuuspäivien osalta.

Julkaisun väärinkäytös- ja takaisinperintäasioihin liittyvät tiedot perustuvat määrämuotoisiin sähköisesti virastolle toimitettaviin tilastotietoihin.

Julkaisussa havaitut virheet korjataan välittömästi ja virheelliset tiedot poistetaan.

## Julkaistujen tietojen ajantasaisuus ja oikea-aikaisuus

Työttömyyskassat 2016 -julkaisun tiedot koskevat tilastovuotta 2016, mutta mukana on myös aikasarjoja kuvaamassa pidemmän aikavälin kehitystä. Pääsääntöisesti tilastot kuvaavat koko vuoden tietoja, mutta etuudensaajista on otettu mukaan koko vuoden tietojen lisäksi joitakin poikkeileikkaustietoja. Poikkeileikkausajankohdan saajien tilastoinnissa odotetaan taannehtivia maksuja tilastointiajankohtaa seuraavat kolme kuukautta.

Julkaisu ilmestyy kerran vuodessa tilastovuotta seuraavan vuoden elo- syyskuussa. Tilastot ovat lopullista tietoa.

## Tilastojen yhtenäisyys ja vertailukelpoisuus

Työttömyyskassat -julkaisu ilmestyy nyt yhdeksännen kerran Finanssivalvonnan julkaisemana. Aiemmin (tilastovuodet 2001–2007) Työttömyyskassat -julkaisu ilmestyi Vakuutusvalvontaviraston julkaisemana. Sitä ennen työttömyyskassojen koskevia tilastotietoja on julkaissut sosiaali- ja terveysministeriö. Vuosina 2001 ja 2002 Työttömyyskassat -julkaisusta erotettiin kassojen taloutta koskevat tiedot omaksi Talouden tilastojulkaisukseksi. Vuodesta 2003 lukien vuoteen 2010 tiedot työttömyyskassojen taloudesta ja niiden maksamista etuuksista on sisällytetty yhteen julkaisuun.

Julkaisussa käytetään yleisesti käytössä olevia alueluokituksia.

Tilastoja työttömyydestä julkaisevat sekä Tilastokeskus että työ- ja elinkeinoministeriö. Tilastoja työttömyyden perusteella maksetuista etuuksista julkaisee Finanssivalvonnan lisäksi Kansaneläkelaitos.

Työttömyyskassat 2016 -julkaisu antaa monipuolisella tietosisällöllään lukijalle hyvän kokonaiskuvan työttömyyskassojen toiminnasta, niiden maksamista etuuksista ja yleisesti koko etuusjärjestelmästä. Työttömyyskassat 2016 -julkaisun sisältämät tiedot ovat yhdenmukaisia kaikkien työttömyyskassojen osalta ja tilastot perustuvat kokonaisuineen.

## Tietojen saatavuus ja selkeys

Työttömyyskassat 2016 -julkaisu ilmestyy Finanssivalvonnan verkkopalvelussa. Julkaisu löytyy osoitteesta:

[Finanssivalvonta.fi](http://Finanssivalvonta.fi) > Tilastot > Vakuutustoiminta > Työttömyysvakuutus > Tilastojulkaisu.

Finanssivalvonnan verkkopalvelusta on löydettävissä myös muita tilastotietoja työttömyysturvasta. Finanssivalvonta julkaisee yhteistyössä Kansaneläkelaitoksen kanssa kuukausittain Suomen työttömyysturvaetuuksien kuukausitilaston, joka löytyy osoitteesta:

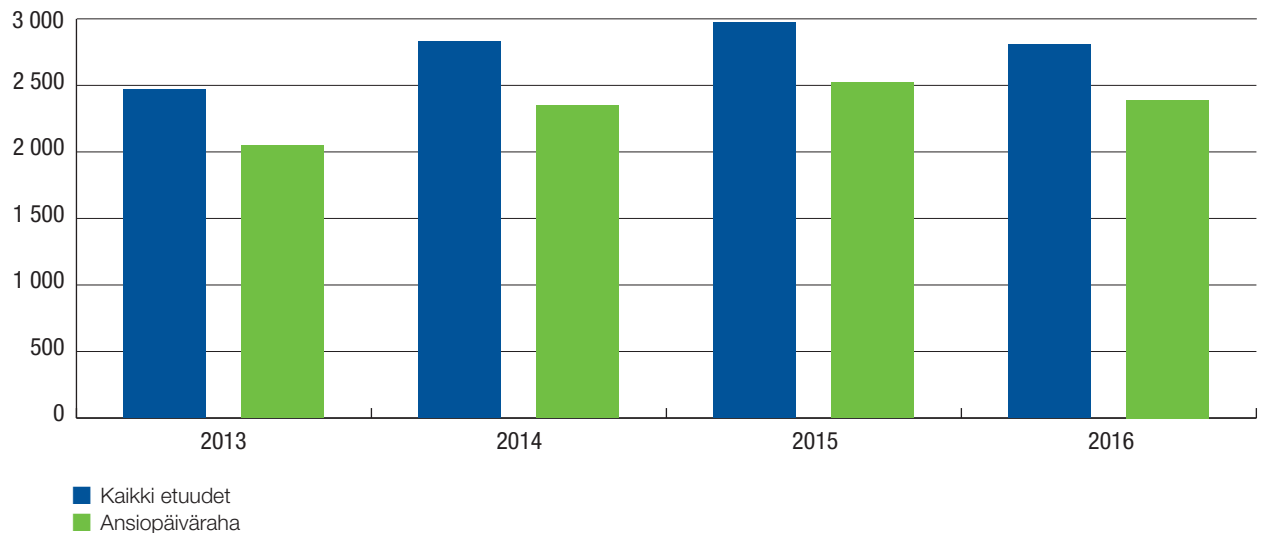
[Finanssivalvonta.fi](http://Finanssivalvonta.fi) > Tilastot > Vakuutustoiminta > Työttömyysvakuutus > Tilastotiedotteet.



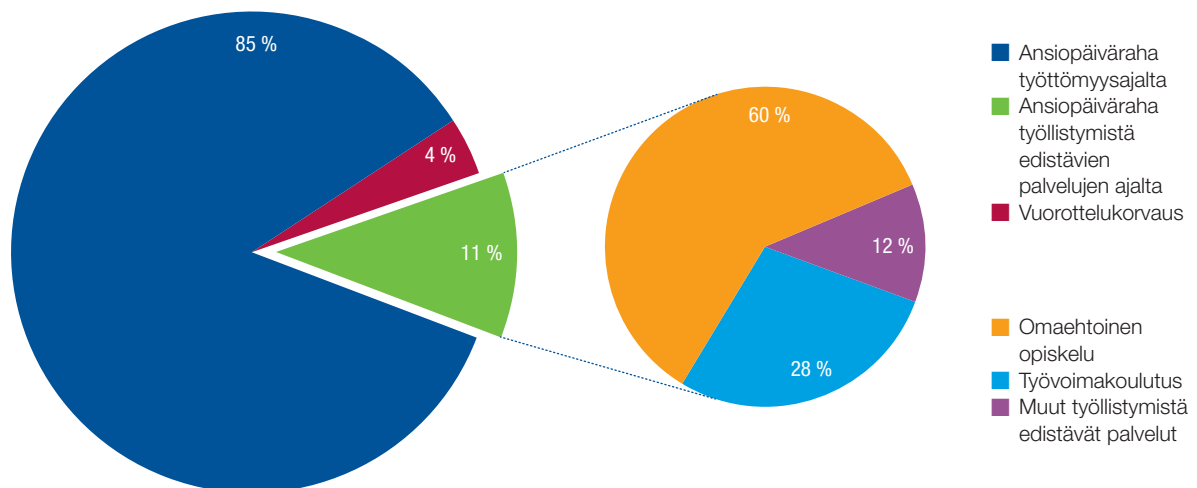
## Kuviot ja taulukot

Kuvio 1. Maksetut etuudet 2013–2016

Miljoonaa euroa

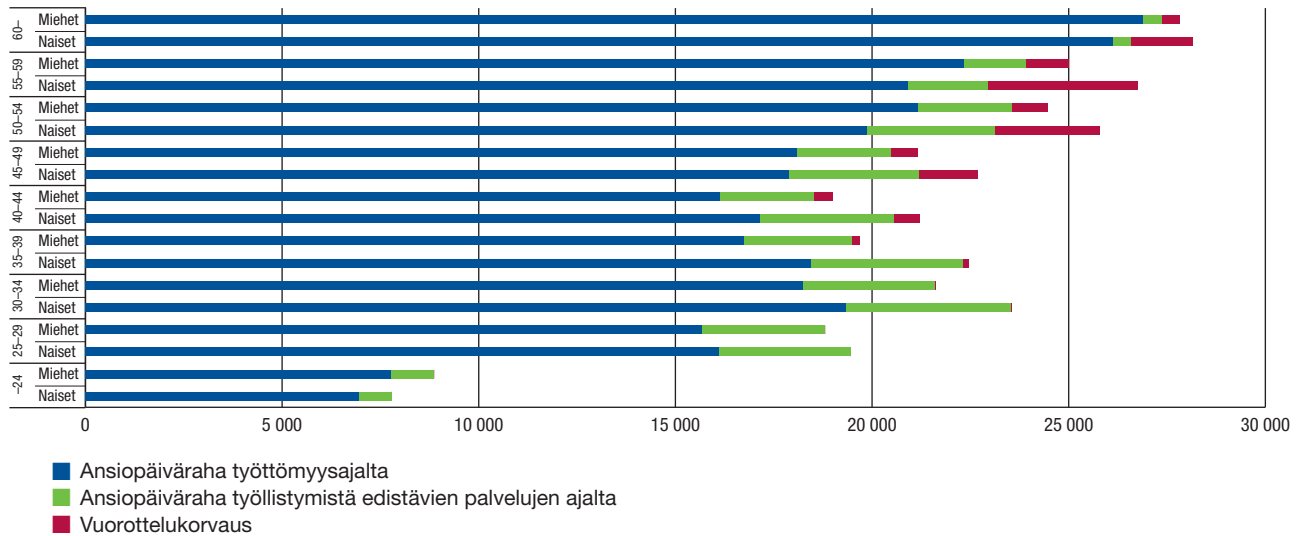


Kuvio 2. Maksetut etuudet 2016

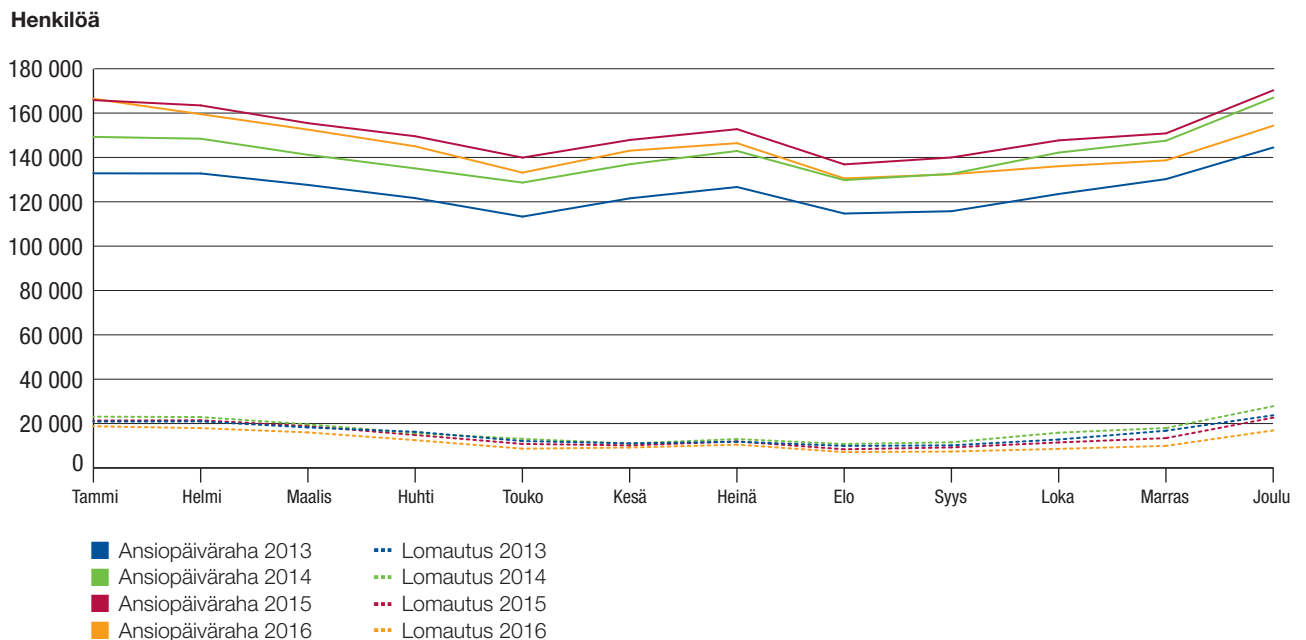




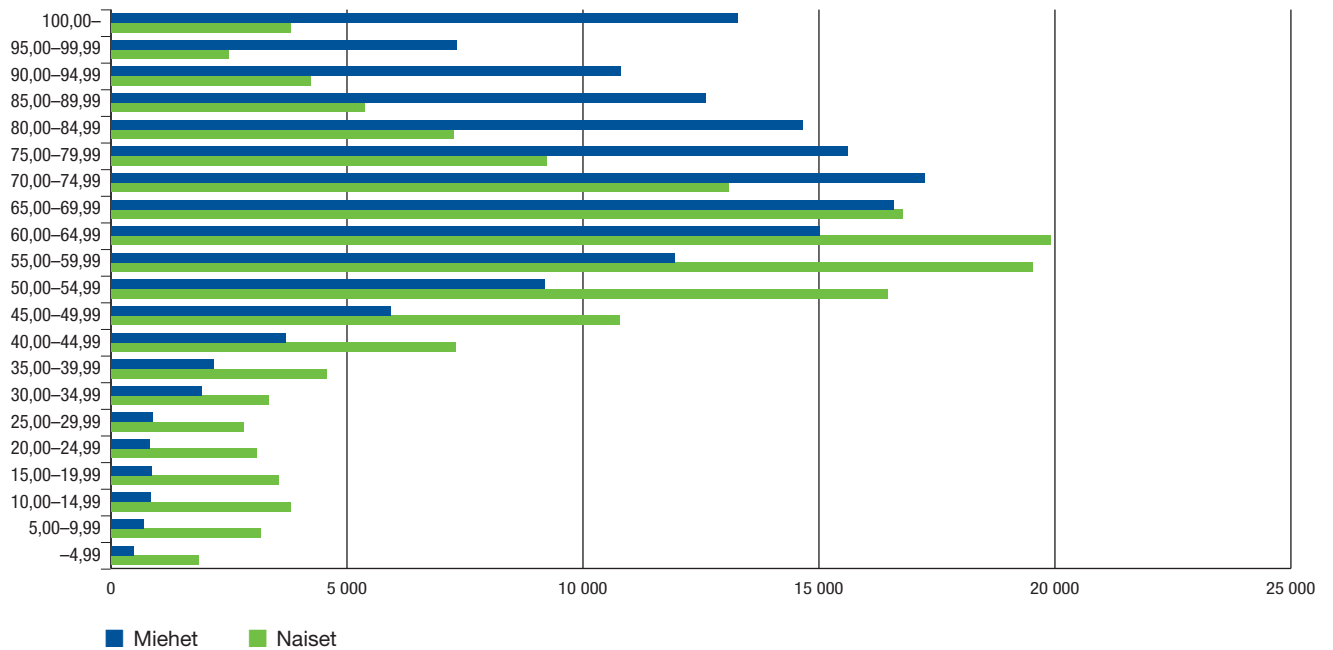
**Kuvio 3. Työttömyyskassojen maksamien etuuksien saajat iän ja sukupuolen mukaan 2016**



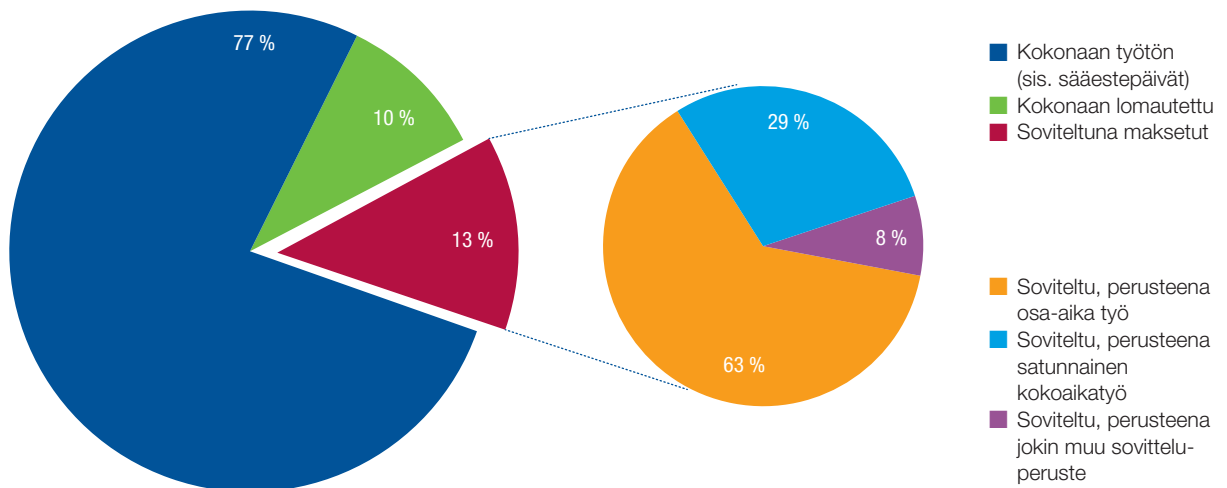
**Kuvio 4. Ansiopäivärahan ja lomautusajan ansiopäivärahan saajat kuukauden lopussa 2013–2016**



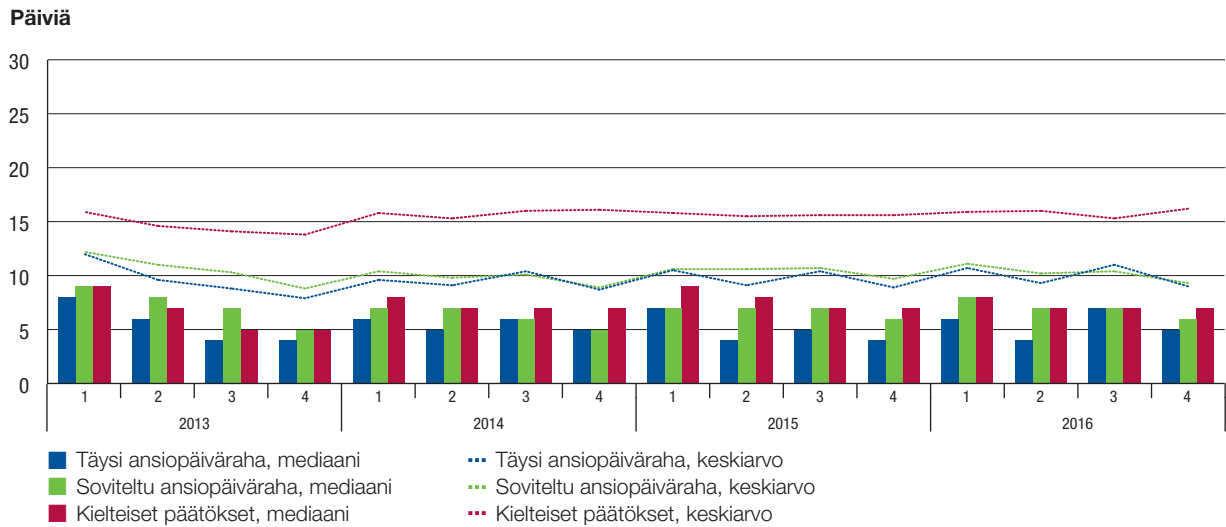
**Kuvio 5. Ansiopäivärahan suurusjakauma 2016**



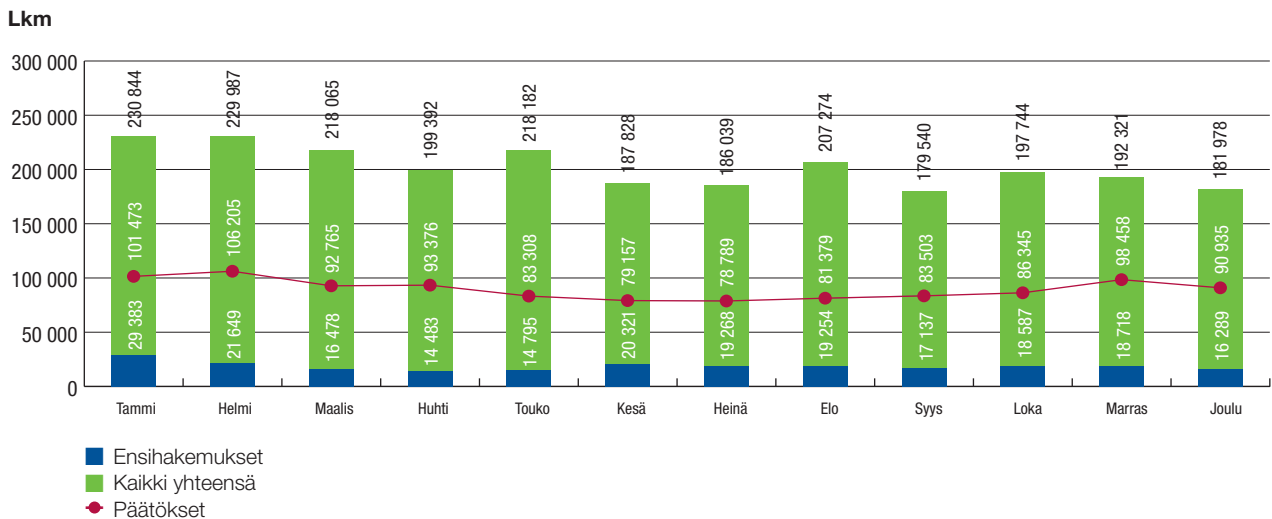
**Kuvio 6. Työttömyysajalta maksetut ansiopäivärahat jaoteltuina täytenä ja sovittuna maksettuihin 2016**



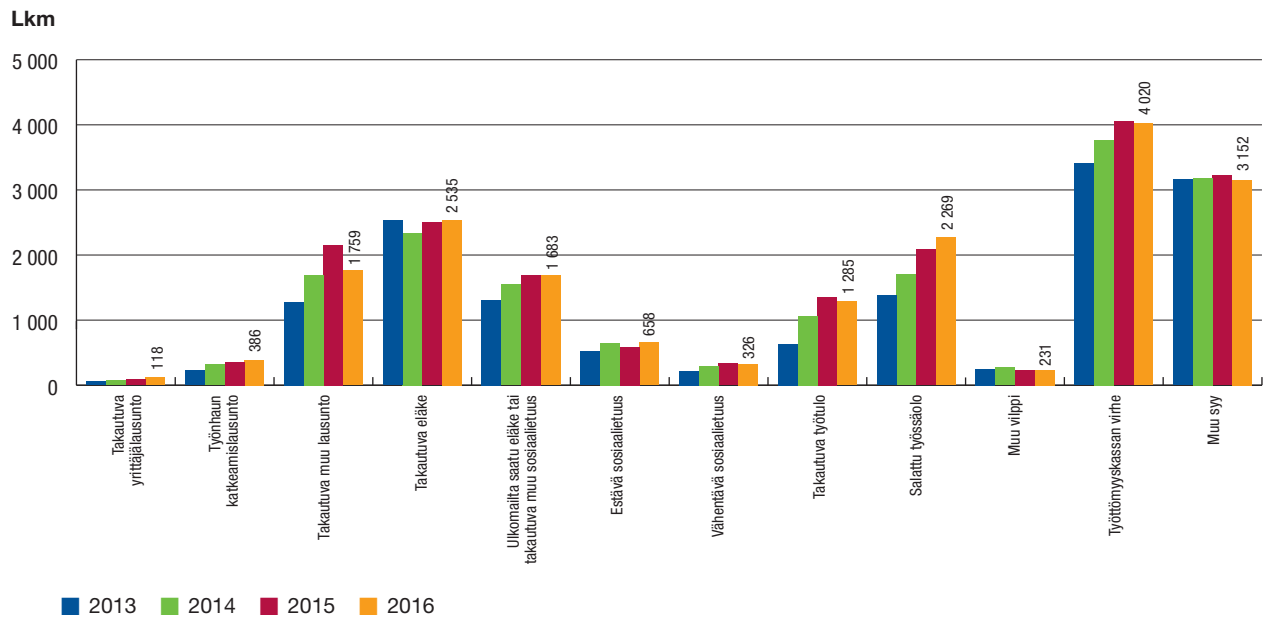
**Kuvio 7. Ansiopäivärahapäätösten keskimääräiset käsittelyajat ja mediaanit neljänneksittäin 2013–2016**



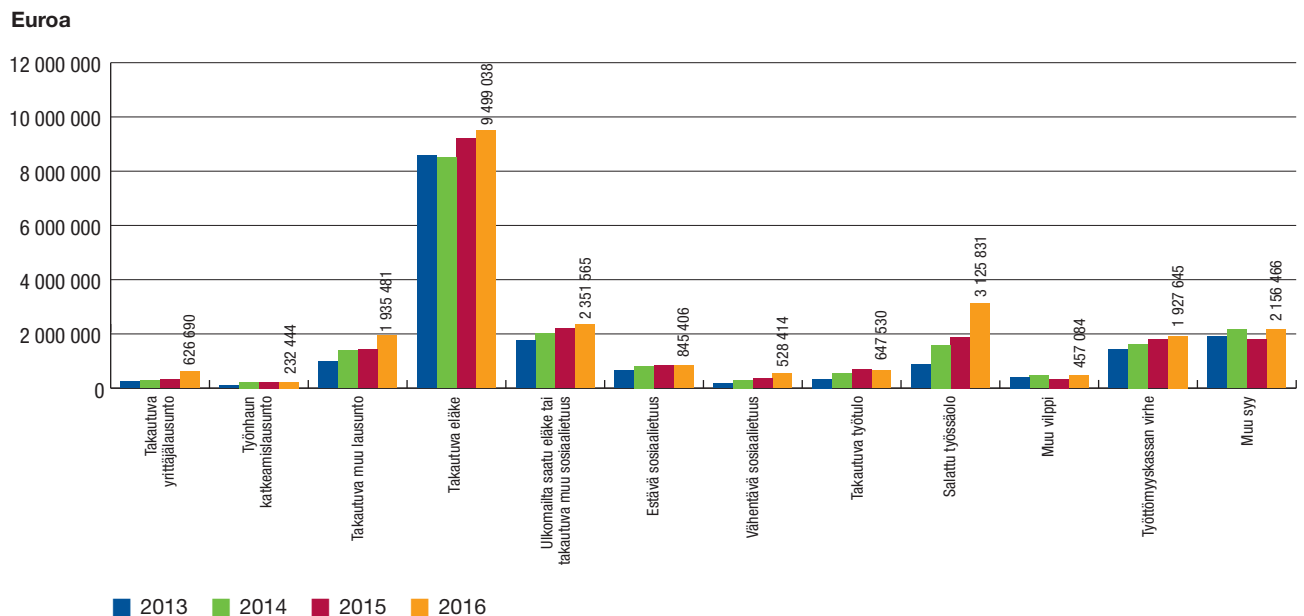
**Kuvio 8. Ansiopäivärahahakemusten määrät ja päätökset 2016**



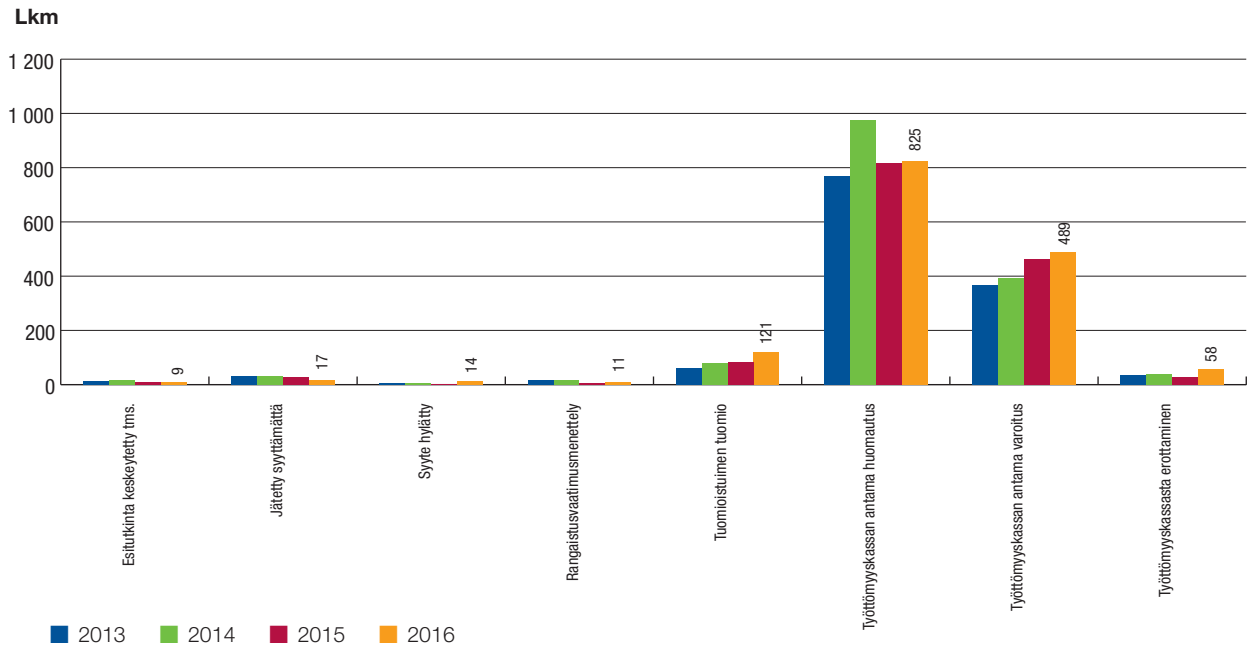
Kuvio 9. Takaisinperintäpäätösten lukumäärä synn perusteella 2013–2016



Kuvio 10. Takaisinperintäpäätösten rahamäärä synn perusteella 2013–2016



Kuvio 11. Tuomioistuimen, syyttäjän ja poliisin ratkaisut sekä työttömyyskassan määrämät seuraamukset 2013–2016



# Työttömyyskassat 2016

7.9.2017

14 (53)

**Taulukko 1. Työttömyyskassojen lukumäärä ja jäsenmäärän kehitys 1992–2016**

Vuosi	Kassojen lkm 31.12.	Jäsenmäärä yhteensä	Muutos ed. vuodesta	Palkansaajakassat	Yrittäjäkassat
1992	71	1 832 907	62 272	1 832 907	
1993	70	1 859 443	26 536	1 859 443	
1994	68	1 862 066	2 623	1 862 066	
1995	67	1 882 525	20 459	1 876 708	5 817
1996	66	1 895 415	12 890	1 887 441	7 974
1997	51	1 895 134	-281	1 885 317	9 817
1998	50	1 897 610	2 476	1 886 406	11 204
1999	49	1 911 321	13 711	1 899 585	11 736
2000	48	1 921 900	10 579	1 908 914	12 986
2001	43	1 939 532	17 632	1 925 962	13 570
2002	42	1 941 472	1 940	1 927 190	14 282
2003	42	1 955 937	14 465	1 941 048	14 889
2004	40	1 965 181	9 244	1 949 507	15 674
2005	40	1 974 281	9 100	1 957 869	16 412
2006	37	1 968 330	-5 951	1 950 568	17 762
2007	36	1 976 956	8 626	1 956 970	19 986
2008	36	1 980 100	3 144	1 957 468	22 632
2009	36	1 998 406	18 306	1 972 573	25 833
2010	34	1 988 043	-10 363	1 960 270	27 773
2011	32	1 985 544	-2 499	1 955 527	30 017
2012	32	1 977 928	-7 616	1 945 459	32 469
2013	32	1 974 924	-3 004	1 939 839	35 085
2014	30	1 974 539	-385	1 937 227	37 312
2015	29	1 975 984	1 445	1 940 429	35 555
2016	28	1 951 712	-24 272	1 918 582	33 130



# Työttömyyskassat 2016

7.9.2017

15 (53)

**Taulukko 2. Maksetut etuudet, etuuspäivät ja etuuksien saajat 2013–2016**

	2013	2014	2015	2016	Muutos, % 15–16
<b>Maksettu määrä</b>	<b>1 000 €</b>				
Ansiopäiväraha työttömyysajalta	2 049 606	2 352 214	2 519 855	2 389 513	-5,2
Ansiopäiväraha työllistymistä edistävien palvelujen ajalta					
Omaehtoinen opiskelu	143 219	169 008	186 823	189 722	1,6
Työvoimakoulutus	134 194	147 512	118 558	90 559	-23,6
Muiden työllistymistä edistävien palvelujen ajalta*	29 329	35 435	38 319	37 833	-1,3
Vuorottelukorvaus	115 059	122 788	109 576	97 386	-11,1
<b>Yhteensä**</b>	<b>2 471 406</b>	<b>2 826 979</b>	<b>2 973 152</b>	<b>2 805 030</b>	<b>-5,7</b>
<b>Päivät</b>	<b>1 000 kpl</b>				
Ansiopäiväraha työttömyysajalta	31 533	35 751	38 828	37 521	-3,4
Ansiopäiväraha työllistymistä edistävien palvelujen ajalta					
Omaehtoinen opiskelu	1 710	1 922	2 136	2 255	5,6
Työvoimakoulutus	1 555	1 598	1 295	1 014	-21,7
Muiden työllistymistä edistävien palvelujen ajalta*	388	444	495	508	2,7
Vuorottelukorvaus	2 000	2 116	1 867	1 665	-10,8
<b>Yhteensä</b>	<b>37 185</b>	<b>41 832</b>	<b>44 621</b>	<b>42 964</b>	<b>-3,7</b>
<b>Saajat</b>	<b>lkm</b>				
Ansiopäiväraha työttömyysajalta	292 201	321 749	335 033	325 771	-2,8
Ansiopäiväraha työllistymistä edistävien palvelujen ajalta					
Omaehtoinen opiskelu	14 009	15 420	17 455	18 204	4,3
Työvoimakoulutus	20 176	20 325	17 379	14 901	-14,3
Muiden työllistymistä edistävien palvelujen ajalta*	8 620	12 525	13 652	13 347	-2,2
Vuorottelukorvaus	19 961	20 775	17 859	14 289	-20,0
<b>Yhteensä</b>	<b>322 578</b>	<b>352 795</b>	<b>363 232</b>	<b>351 075</b>	<b>-3,3</b>

\* Sisältää työkokeilua, työelämävalmennusta, työ- ja koulutuskokeilua sekä kuntouttavaa työtoimintaa.

\*\* Sisältää vanhan lain mukaista koulutustukea sekä 2010 alkaen työvoimapolitiittisen aikuiskoulutuksen ajalta maksettua ansiopäivärahaa.





# Työttömyyskassat 2016

7.9.2017

16 (53)

**Taulukko 3. Maksetut lapsikorotukset 2016**

		<b>Maksettu määrä, 1 000 €</b>	<b>Saajat, lkm</b>	<b>Lapsikorotus, €/pv</b>
Ansiopäiväraha yhteensä	Yhteensä	93 750	118 988	
	Lapsia 1	30 518	51 112	5,27
	Lapsia 2	38 013	45 014	7,74
	Lapsia 3–	25 219	22 862	9,98
Ansiopäiväraha työttömyysajalta	Yhteensä	80 329	113 270	
	Lapsia 1	26 704	48 957	5,27
	Lapsia 2	32 304	42 719	7,74
	Lapsia 3–	21 321	21 594	9,98
Ansiopäiväraha työllistymistä edistävien palvelujen ajalta	Yhteensä	13 421	20 111	
	Lapsia 1	3 815	8 217	5,27
	Lapsia 2	5 708	7 788	7,74
	Lapsia 3–	3 898	4 106	9,98



**Taulukko 4. Ansiopäivärahat lajeittain työttömyysajalta 2016**

	Maksettu määrä, 1 000 €	Muutos, % 15-16	Päivät, 1 000 kpl	Muutos, % 15-16	Saajat, lkm	Muutos, % 15-16
<b>Ansiopäivärahat työttömyysajalta*</b>	<b>2 389 513</b>	<b>-5,2</b>	<b>37 521</b>	<b>-3,4</b>	<b>325 771</b>	<b>-2,8</b>
Palkansaajien ansiopäivärahat	2 371 123	-5,2	37 185	-3,4	323 441	-2,8
Yrittäjien ansiopäivärahat	18 390	5,2	337	3,1	2 365	1,5
Kokonaan työttömien ansiopäivärahat**	1 841 216	-5,2	26 824	-4,6	233 641	-1,4
Sovitellut ansiopäivärahat***	315 210	4,9	7 593	8,0	98 393	1,9
Lisäpäivien ansiopäivärahat	248 715	-4,7	3 680	-6,5	23 135	0,6
Lomautusajan ansiopäivärahat****	252 793	-15,1	3 414	-13,9	70 797	-11,7
Korotettua ansio-osaa sisältäneet	81 918	-15,8	863	-12,5	16 329	-11,1
	<b>€/pv</b>	<b>Pv/saaja</b>	<b>%-osuus ansiopäivä- rahoista</b>	<b>%-osuus ansiopvr. saajista</b>		
<b>Ansiopäivärahat työttömyysajalta*</b>	<b>63,68</b>	<b>115</b>				
Palkansaajien ansiopäivärahat	63,77	115	99,2	99,3		
Yrittäjien ansiopäivärahat	54,64	142	0,8	0,7		
Kokonaan työttömien ansiopäivärahat**	68,64	115	77,1	71,7		
Sovitellut ansiopäivärahat***	41,51	77	13,2	30,2		
Lisäpäivien ansiopäivärahat	67,58	159	10,4	7,1		
Lomautusajan ansiopäivärahat****	74,04	48	10,6	21,7		
Korotettua ansio-osaa sisältäneet	94,89	53	3,4	5,0		

\* Sisältää kulukorvaukset.  
 \*\* Ei sisällä sääestepäiviä eikä kokoaikaisesti lomautettuja.  
 \*\*\* Sisältää kaikki sovitellut ansiopäivärahat myös osa-aikaisesti lomautettujen sovitellut ansiopäivärahat.  
 \*\*\*\* Sisältää sekä kokoaikaisesti lomautetut että lyhennetyille työpäivälle tai -viikolle lomautetut.

# Työttömyyskassat 2016

7.9.2017

18 (53)

**Taulukko 5. Korotettua ansio-osaa sisältäneet etuudet 2016**

	Maksettu määrä, 1 000 €	Korotettu ansio-osa, 1 000 €	Päivät, 1 000 kpl	Saajat, lkm	€/pv	Pv/saaja
<b>Kaikki ansiopäivärahat</b>	<b>315 604</b>	<b>44 594</b>	<b>3 501</b>	<b>51 334</b>	<b>90,13</b>	<b>68</b>
<b>Ansiopäiväraha työttömyysajalta</b>	81 918	13 949	863	16 329	94,89	53
<b>Ansiopäiväraha työllistymistä edistävien palvelujen ajalta</b>						
Omaehtoinen opiskelu	75 611	10 430	812	12 987	93,12	63
Työvoimakoulutus	124 113	16 169	1 382	14 241	89,80	97
Kokeilu	24 789	2 986	316	5 927	78,36	53
Valmennus	4 852	603	60	6 313	81,36	9
Kuntouttava työtoiminta	4 321	456	68	946	63,52	72



# Työttömyyskassat 2016

7.9.2017

19 (53)

**Taulukko 6. Etuuspäätösten lukumäärät ja käsittelyajat 2016**

Etuuslaji	Käsittelyaika päivinä						Puuttuu	Yhteensä	Keski-arvo	Medi-aani
	0-7	8-14	15-21	22-30	31-60	61-				
<b>Kaikki etuuslajit</b>	<b>571 329</b>	<b>229 902</b>	<b>116 380</b>	<b>85 523</b>	<b>63 747</b>	<b>23 614</b>	<b>104</b>	<b>1 090 599</b>	<b>12,9</b>	<b>7</b>
Täyttä etuutta koskevat myönteiset päätökset	201 066	66 982	47 102	34 994	17 138	3 221	1	370 504	10,7	6
Soviteltua etuutta koskevat myönteiset päätökset	212 527	103 264	36 176	22 005	16 510	3 217	0	393 699	10,3	7
Takaisinperinnän yhteydessä annetut myöntöpäätökset, ei maksutapahtumaa	1 211	2 072	1 479	1 556	2 848	5 582	0	14 748	72,4	37
Kielteiset päätökset	156 525	57 584	31 623	26 968	27 251	11 594	103	311 648	15,9	7
<b>Ansiopäiväraha työttömyysajalta</b>	<b>473 325</b>	<b>215 074</b>	<b>110 005</b>	<b>80 802</b>	<b>58 246</b>	<b>20 155</b>	<b>103</b>	<b>957 710</b>	<b>13,3</b>	<b>8</b>
Täyttä etuutta koskevat myönteiset päätökset	129 736	58 867	43 543	31 958	13 611	1 694	0	279 409	11,7	8
Soviteltua etuutta koskevat myönteiset päätökset	199 022	97 902	34 189	20 957	15 690	3 076	0	370 836	10,3	7
Takaisinperinnän yhteydessä annetut myöntöpäätökset, ei maksutapahtumaa	1 029	1 859	1 299	1 405	2 430	4 648	0	12 670	70,6	36
Kielteiset päätökset	143 538	56 446	30 974	26 482	26 515	10 737	103	294 795	16,1	8
<b>Ansiopäiväraha työllistymistä edistävien palvelujen ajalta</b>	<b>93 683</b>	<b>12 715</b>	<b>4 510</b>	<b>2 835</b>	<b>2 445</b>	<b>1 794</b>	<b>1</b>	<b>117 983</b>	<b>7,5</b>	<b>3</b>
Täyttä etuutta koskevat myönteiset päätökset	68 192	6 270	1 925	1 371	806	146	1	78 711	4,4	2
Soviteltua etuutta koskevat myönteiset päätökset	12 928	5 282	1 902	955	715	98	0	21 880	9,2	6
Takaisinperinnän yhteydessä annetut myöntöpäätökset, ei maksutapahtumaa	170	188	168	127	382	880	0	1 915	85,0	48
Kielteiset päätökset	12 393	975	515	382	542	670	0	15 477	11,5	2
<b>Vuorottelukorvaus</b>	<b>4 321</b>	<b>2 113</b>	<b>1 865</b>	<b>1 886</b>	<b>3 056</b>	<b>1 665</b>	<b>0</b>	<b>14 906</b>	<b>29,4</b>	<b>19</b>
Täyttä etuutta koskevat myönteiset päätökset	3 138	1 845	1 634	1 665	2 721	1 381	0	12 384	29,3	20
Soviteltua etuutta koskevat myönteiset päätökset	577	80	85	93	105	43	0	983	17,1	5
Takaisinperinnän yhteydessä annetut myöntöpäätökset, ei maksutapahtumaa	12	25	12	24	36	54	0	163	66,4	36
Kielteiset päätökset	594	163	134	104	194	187	0	1 376	34,9	12



# Työttömyyskassat 2016

7.9.2017

20 (53)

**Taulukko 7. Työttömyyskassojen jäsenmäärät 31.12.2016 sukupuolittain**

	Miehet	Naiset	Jäsenmäärä 31.12.2016	Muutos, % 15-16
<b>Yhteensä</b>	<b>912 812</b>	<b>1 038 900</b>	<b>1 951 712</b>	<b>-1,2</b>
Ammatinharjoittajien ja yrittäjien	4 140	4 068	8 208	-13,0
Erityisalojen Toimihenkilöiden	7 271	18 698	25 969	-2,3
Erityiskoulutettujen työttömyyskassa Erko	17 308	67 129	84 437	-1,6
IAET-kassa	132 574	64 492	197 066	0,3
JATTK-työttömyyskassa*	27 746	29 613	57 359	4,2
Julkis- ja yksityisalojen	15 304	37 470	52 774	-4,5
Julkisten ja hyvinvointialojen	42 233	119 579	161 812	-6,1
Kuljetusalan	31 662	5 481	37 143	-2,2
Lakimiesten	4 985	7 013	11 998	3,0
Lääkärien	7 557	13 436	20 993	0,8
Metallityöväen	90 086	15 392	105 478	-4,6
Myynnin ja markkinoinnin ammattilaisten	13 132	4 759	17 891	-4,8
Opettajien	26 171	80 941	107 112	-1,7
Palvelualojen	41 673	112 295	153 968	-3,2
Paperityöväen	14 130	2 390	16 520	-2,9
Posti- ja logistiikka-alan	9 210	6 059	15 269	-6,4
Puualojen	18 238	4 682	22 920	-4,9
Rakennusalan	49 571	3 623	53 194	-3,4
Suomen Elintarviketyöläisten	10 222	9 567	19 789	-6,9
Suomen Yrittäjien	14 215	10 707	24 922	-4,6
Super	3 075	68 290	71 365	1,0
Sähköalojen	18 808	457	19 265	-1,2
Teollisuusalojen	20 564	12 626	33 190	-3,8
Terveystieteiden	10 785	114 238	125 023	3,9
Työttömyyskassa Finka	7 526	14 622	22 148	-6,0
Työttömyyskassa Pro	37 431	45 751	83 182	-4,0
Työttömyyskassa Statia	10 496	15 644	26 140	-14,2
Yleinen työttömyyskassa YTK	226 699	149 878	376 577	4,2

\* Vertailu on tehty JATTK-tkassan ja Vakuutusväen tkassan yhteenlaskettuihin lukuihin.



# Työttömyyskassat 2016

7.9.2017

21 (53)

**Taulukko 8. Jäsenmaksuperusteet kassoittain 2013–2016**

	2013	2014	2015	2016
Ammatinharjoittajien ja yrittäjien	1,9–1,45 %	2,7–2 %	2,7–2 %	3,7–2,7 %
Erityisalojen Toimihenkilöiden	8,00 €/kk	10,50 €/kk	11,50 €/kk	14,25 €/kk
Erityiskoulutettujen työttömyyskassa Erko	54,50 €/v	72,00 €/v	94,00 €/v	97,00 €/v
IAET-kassa	75,00 €/v	78,00 €/v	105,00 €/v	105,00 €/v
Ilmailu- ja Rautatiekuljetusalan	0,17 %	Fuusio -14	Fuusio -14	Fuusio -14
JATTK-työttömyyskassa	3,20 €/kk	3,50 €/kk	4,00 €/kk	5,00 €/kk
Journalistien ja esittävien taiteilijoiden	11,50 €/kk	Fuusio -14	Fuusio -14	Fuusio -14
Julkis- ja yksityisalojen	5,75 €/kk	7,00 €/kk	7,00 €/kk	7,90 €/kk
Julkisten ja hyvinvointialojen	0,28 %	0,28 %	0,33 %	0,33 %
Kuljetusalan	0,50 %	0,53 %	0,60 %	0,65 %
Lakimiesten	45,00 €/v	48,00 €/v	50,00 €/v	53,00 €/v
Lääkärien	21,00 €/v	23,00 €/v	23,00 €/v	23,00 €/v
Maa- meri- ja metsäalojen	0,22 %	0,22 %	Fuusio -15	Fuusio -15
Metallityöväen	0,65 %	0,65 %	0,65 %	0,65%
Myynnin ja markkinoinnin ammattilaisten	92,00 €/v	107,00 €/v	155,00 €/v	168,00 €/v
Opettajien	5,20 €/kk	6,20 €/kk	7,70 €/kk	7,70 €/kk
Palvelualojen	0,45 %	0,45 %	0,50 %	0,65 %
Paperityöväen	0,55 %	0,59%	0,59 %	0,59 %
Posti- ja logistiikka-alan	0,45 %	0,55 %	0,55 %	0,55 %
Puualojen	0,90 %	0,80 %	0,70 %	0,60 %
Rakennusalan	0,68 %	0,68 %	0,68 %	0,63 %
Suomen Elintarviketyöläisten	0,45 %	0,52 %	0,70 %	0,70 %
Suomen Yrittäjäin	1,7– 1,3 %	2,0–1,5 %	2,65 %	2,65 %
Super	5,25 €/kk	5,80 €/kk	6,15 €/kk	7,50 €/kk
Sähköalojen	0,36 %	0,35 %	0,35 %	0,40 %
Teollisuusalojen	0,50 %	0,50 %	0,50 %	0,50 %
Terveystieteidenalan	33,00 €/v	36,00 €/v	36,00 €/v	42,00 €/v
Työttömyyskassa Finka	120,00 €/v	135,00 €/v	174,00 €/v	174,00 €/v
Työttömyyskassa Pro	9,00 €/kk	10,00 €/kk	11,00 €/kk	12,50 €/kk
Työttömyyskassa Statia	0,17 %	0,17 %	0,17 %	0,18 %
Vakuutusväen	0,30 %	0,30 %	0,38 %	Fuusio -16
Yleinen työttömyyskassa YTK	99,00 €/v	99,00 €/v	118,00 €/v	118,00 €/v

Ilmailu- ja Rautatiekuljetusalan työttömyyskassa fuusioitui Julkisten ja hyvinvointialojen työttömyyskassaan 1.1.2014

Journalistien ja esittävien taiteilijoiden työttömyyskassa fuusioitui Työttömyyskassa Nomiin 1.1.2014 (nyk. Työttömyyskassa Finka)

Maa- meri- ja metsäalojen työttömyyskassa fuusioitui Julkis- ja yksityisalojen toimihenkilöiden työttömyyskassaan 1.1.2015 (nyk. Julkis- ja yksityisalojen työttömyyskassa)

Vakuutusväen työttömyyskassa fuusioitui JATTK-työttömyyskassaan 1.1.2016.



**Taulukko 9. Palkansaajakassojen jäsenmaksun suuruus vuodessa tuloluokittain 2016**

	Jäsenmaksun perusteena olevat tulot kuukaudessa						
	1 000 €/kk	1 500 €/kk	2 000 €/kk	2 500 €/kk	3 000 €/kk	3 500 €/kk	4 000 €/kk
Erytysalojen Toimihenkilöiden	171,00	171,00	171,00	171,00	171,00	171,00	171,00
Erytyiskoulutettujen työttömyyskassa Erko	97,00	97,00	97,00	97,00	97,00	97,00	97,00
IAET-kassa	105,00	105,00	105,00	105,00	105,00	105,00	105,00
JATTK-työttömyyskassa	60,00	60,00	60,00	60,00	60,00	60,00	60,00
Julkis- ja yksityisalojen	94,80	94,80	94,80	94,80	94,80	94,80	94,80
Julkisten ja hyvinvointialojen	39,60	59,40	79,20	99,00	118,80	138,60	158,40
Kuljetusalan	78,00	117,00	156,00	195,00	234,00	273,00	312,00
Lakimiesten	53,00	53,00	53,00	53,00	53,00	53,00	53,00
Lääkärien	23,00	23,00	23,00	23,00	23,00	23,00	23,00
Metallityöväen	78,00	117,00	156,00	195,00	234,00	273,00	312,00
Myyntin ja markkinoinnin ammattilaisten	168,00	168,00	168,00	168,00	168,00	168,00	168,00
Opettajien	92,40	92,40	92,40	92,40	92,40	92,40	92,40
Palvelualojen	78,00	117,00	156,00	195,00	234,00	273,00	312,00
Paperityöväen	70,80	106,20	141,60	177,00	212,40	247,80	283,20
Posti- ja logistiikka-alan	66,00	99,00	132,00	165,00	198,00	231,00	264,00
Puualojen	72,00	108,00	144,00	180,00	216,00	252,00	288,00
Rakennusalan	75,60	113,40	151,20	189,00	226,80	264,60	302,40
Suomen Elintarviketyöläisten	84,00	126,00	168,00	210,00	252,00	294,00	336,00
Super	90,00	90,00	90,00	90,00	90,00	90,00	90,00
Sähköalojen	48,00	72,00	96,00	120,00	144,00	168,00	192,00
Teollisuusalojen	60,00	90,00	120,00	150,00	180,00	210,00	240,00
Terveystieteiden	42,00	42,00	42,00	42,00	42,00	42,00	42,00
Työttömyyskassa Finka	174,00	174,00	174,00	174,00	174,00	174,00	174,00
Työttömyyskassa Pro	150,00	150,00	150,00	150,00	150,00	150,00	150,00
Työttömyyskassa Statia	21,60	32,40	43,20	54,00	64,80	75,60	86,40
Yleinen työttömyyskassa YTK	118,00	118,00	118,00	118,00	118,00	118,00	118,00



# Työttömyyskassat 2016

7.9.2017

23 (53)

**Taulukko 10. Työttömyyskassojen maksamat etuudet yhteensä 2016**

	Maksettu määrä, €	Muutos, % 15-16	Päivät, kpl	Muutos, % 15-16	Saajat, lkm	Muutos, % 15-16
<b>Yhteensä</b>	<b>2 805 030 385</b>	<b>-5,7</b>	<b>42 963 949</b>	<b>-3,7</b>	<b>351 075</b>	<b>-3,3</b>
Ammatinharjoittajien ja yrittäjien	7 185 954	8,4	125 311	5,3	846	-1,5
Erytysalojen Toimihenkilöiden	46 459 830	-3,6	708 349	-2,3	5 412	-0,9
Erytyskoulutettujen työttömyyskassa Erko	81 529 793	-4,4	1 175 929	-2,4	10 377	-3,1
IAET-kassa	214 267 362	-8,7	2 416 026	-6,1	21 212	-3,4
JATTK-työttömyyskassa*	41 629 934	16,0	593 931	17,3	4 514	17,0
Julkis- ja yksityisalojen	61 446 641	-2,1	1 045 098	-1,5	7 866	-7,2
Julkisten ja hyvinvointialojen	234 132 424	-2,7	4 479 404	-1,0	33 531	-0,9
Kuljetusalan	66 731 261	-10,5	947 775	-9,0	7 526	-8,5
Lakimiesten	4 878 227	-11,2	52 648	-13,3	454	-9,0
Lääkärien	2 491 029	5,8	27 129	4,8	272	6,3
Metallityöväen	204 251 471	-12,5	2 952 369	-11,5	27 732	-8,5
Myynnin ja markkinoinnin ammattilaisten	31 370 635	-10,0	346 092	-9,1	2 693	-9,3
Opettajien	106 873 232	0,3	1 493 067	0,4	14 115	2,4
Palvelualojen	248 978 288	-2,3	4 941 231	-0,8	36 642	0,2
Paperityöväen	46 870 736	-10,2	564 608	-8,5	3 927	-15,5
Posti- ja logistiikka-alan	21 746 954	-0,7	361 092	-1,9	2 552	2,9
Puualojen	61 029 459	-14,9	1 005 727	-13,5	9 741	-5,6
Rakennusalan	161 275 697	-15,1	2 194 748	-14,6	19 799	-11,5
Suomen Elintarviketyöläisten	37 447 129	-8,1	572 390	-7,4	4 304	-9,8
Suomen Yrittäjien	14 759 368	-0,7	253 488	-0,3	1 720	-2,2
Super	61 157 351	6,4	1 067 973	7,5	9 834	4,4
Sähköalojen	30 902 271	-16,8	405 732	-15,8	3 924	-13,9
Teollisuusalojen	81 291 084	-7,5	1 269 365	-7,6	10 097	-13,2
Terveystieteiden	61 470 163	11,5	998 418	12,1	9 705	7,9
Työttömyyskassa Finka	45 505 735	-6,7	627 476	-4,9	4 547	-4,7
Työttömyyskassa Pro	142 025 338	-12,9	1 979 796	-11,0	15 051	-9,7
Työttömyyskassa Statia	21 563 022	-13,2	336 749	-12,9	2 583	-12,8
Yleinen työttömyyskassa YTK	665 759 995	-2,3	10 022 028	0,3	81 967	0,3

\* Vertailu on tehty JATTK -kassan ja Vakuutusväen tkassan yhteenlaskettuihin lukuihin.



# Työttömyyskassat 2016

7.9.2017

24 (53)

**Taulukko 11. Ansiopäivärahat työttömyysajalta 2016**

	<b>Maksettu määrä, €* </b>	<b>Päivät, kpl</b>	<b>Saajat, lkm</b>	<b>€/päivä</b>	<b>Pv/saaja</b>	<b>Muutos, % 15-16</b>
<b>Yhteensä</b>	<b>2 389 512 502</b>	<b>37 521 301</b>	<b>325 771</b>	<b>63,68</b>	<b>115</b>	<b>-5,2</b>
Ammatinharjoittajien ja yrittäjien	6 483 096	115 794	818	55,99	142	7,8
Erityisalojen Toimihenkilöiden	38 728 252	612 238	4 975	63,26	123	-2,3
Erityiskoulutettujen työttömyyskassa Erko	64 786 882	965 905	9 185	67,07	105	-3,5
IAET-kassa	183 794 662	2 115 384	19 950	86,88	106	-7,3
JATTK-työttömyyskassa**	32 471 508	466 020	3 636	69,68	128	17,6
Julkis- ja yksityisalojen	49 592 454	860 852	6 735	57,61	128	-2,5
Julkisten ja hyvinvointialojen	197 106 265	3 881 734	30 371	50,78	128	-2,1
Kuljetusalan	58 066 376	848 378	7 098	68,44	120	-9,9
Lakimiesten	3 967 723	42 155	382	94,12	110	-13,4
Lääkärien	1 416 124	15 175	168	93,32	90	8,6
Metallityöväen	179 957 768	2 655 640	26 718	67,76	99	-11,7
Myynnin ja markkinoinnin ammattilaisten	27 893 458	313 666	2 577	88,93	122	-8,8
Opettajien	84 673 534	1 206 928	12 207	70,16	99	2,6
Palvelualojen	206 097 470	4 312 810	34 336	47,79	126	-2,2
Paperityöväen	40 485 478	490 574	3 469	82,53	141	-11,6
Posti- ja logistiikka-alan	17 046 212	296 068	2 255	57,58	131	-0,6
Puualojen	55 496 062	930 356	9 409	59,65	99	-13,5
Rakennusalan	151 021 848	2 076 246	19 475	72,74	107	-15,3
Suomen Elintarviketyöläisten	31 141 684	491 542	3 948	63,36	125	-8,7
Suomen Yrittäjien	12 913 700	227 673	1 653	56,72	138	-1,9
Super	49 367 520	888 891	8 679	55,54	102	8,3
Sähköalojen	28 335 723	375 186	3 799	75,52	99	-16,8
Teollisuusalojen	69 776 862	1 131 232	9 586	61,68	118	-7,1
Terveystieteiden	44 593 989	735 923	7 777	60,60	95	14,1
Työttömyyskassa Finka	39 085 311	552 236	4 187	70,78	132	-4,8
Työttömyyskassa Pro	121 185 901	1 730 449	13 876	70,03	125	-12,2
Työttömyyskassa Statia	15 810 201	251 193	1 936	62,94	130	-9,2
Yleinen työttömyyskassa YTK	578 216 439	8 931 053	77 877	64,74	115	-1,7

\* Sisältää kulukorvaukset.

\*\* Vertailu on tehty JATTK -tkassan ja Vakuutusväen tkassan yhteenlaskettuihin lukuihin.



# Työttömyyskassat 2016

7.9.2017

25 (53)

**Taulukko 12. Lisäpäivien ansiopäivärahat 2016**

	<b>Maksettu määrä, €</b>	<b>Päivät, kpl</b>	<b>Saajat, lkm</b>	<b>€/päivä</b>	<b>Pv/saaja</b>	<b>%-osuus ansiopv. rahoista</b>	<b>%-osuus ansiopvr. saajista</b>
<b>Yhteensä</b>	<b>248 714 519</b>	<b>3 680 328</b>	<b>23 135</b>	<b>67,58</b>	<b>159</b>	<b>10,4</b>	<b>7,1</b>
Ammatinharjoittajien ja yrittäjien	44 678	518	4	86,25	130	0,7	0,5
Erytisalojen Toimihenkilöiden	4 413 350	65 255	383	67,63	170	11,4	7,7
Erytiskoulutettujen työttömyyskassa Erko	3 510 232	46 014	272	76,29	169	5,4	3,0
IAET-kassa	16 883 336	177 437	1 234	95,15	144	9,2	6,2
JATTK-työttömyyskassa	4 497 129	63 363	434	70,97	146	13,8	11,9
Julkis- ja yksityisalojen	5 943 593	95 121	608	62,48	156	12,0	9,0
Julkisten ja hyvinvointialojen	23 318 605	419 190	2 490	55,63	168	11,8	8,2
Kuljetusalan	6 150 931	88 717	551	69,33	161	10,6	7,8
Lakimiesten	528 752	5 165	30	102,37	172	13,3	7,9
Lääkärien	96 815	1 086	7	89,15	155	6,8	4,2
Metallityöväen	24 339 149	358 663	2 290	67,86	157	13,5	8,6
Myynnin ja markkinoinnin ammattilaisten	3 164 841	36 954	256	85,64	144	11,3	9,9
Opettajien	5 903 854	77 040	444	76,63	174	7,0	3,6
Palvelualojen	17 491 710	324 939	1 971	53,83	165	8,5	5,7
Paperityöväen	9 596 114	111 703	802	85,91	139	23,7	23,1
Posti- ja logistiikka-alan	2 462 909	40 631	294	60,62	138	14,4	13,0
Puualojen	8 094 120	134 875	837	60,01	161	14,6	8,9
Rakennusalan	15 583 561	218 494	1 319	71,32	166	10,3	6,8
Suomen Elintarviketyöläisten	4 112 626	62 985	384	65,30	164	13,2	9,7
Suomen Yrittäjien	121 439	1 067	7	113,81	152	0,9	0,4
Super	2 523 531	42 071	250	59,98	168	5,1	2,9
Sähköalojen	3 427 482	44 633	304	76,79	147	12,1	8,0
Teollisuusalojen	9 990 296	160 329	1 055	62,31	152	14,3	11,0
Terveydenhuoltoalan	2 010 100	30 364	184	66,20	165	4,5	2,4
Työttömyyskassa Finka	4 219 198	54 928	360	76,81	153	10,8	8,6
Työttömyyskassa Pro	22 802 425	314 306	2 034	72,55	155	18,8	14,7
Työttömyyskassa Statia	2 053 325	34 228	202	59,99	169	13,0	10,4
Yleinen työttömyyskassa YTK	45 430 418	670 252	4 129	67,78	162	7,9	5,3



# Työttömyyskassat 2016

7.9.2017

26 (53)

**Taulukko 13. Lomautusajan ansiöpäivärahat 2016**

	Maksettu määrä, €	Päivät, kpl	Saajat, lkm	€/päivä	Pv/saaja	%-osuus ansiopv. rahoista	%-osuus ansiopvr. saajista
<b>Yhteensä*</b>	<b>252 792 844</b>	<b>3 414 092</b>	<b>70 797</b>	<b>74,04</b>	<b>48</b>	<b>10,6</b>	<b>21,7</b>
Ammatinharjoittajien ja yrittäjien	83 103	1 075	12	77,31	90	1,3	1,5
Erytysalojen Toimihenkilöiden	1 750 792	25 014	632	69,99	40	4,5	12,7
Erytyskoulutettujen työttömyyskassa Erko	1 309 549	16 943	686	77,29	25	2,0	7,5
IAET-kassa	14 318 433	167 282	4 658	85,59	36	7,8	23,3
JATTK-työttömyyskassa	942 480	12 343	433	76,36	29	2,9	11,9
Julkis- ja yksityisalojen	1 676 576	24 829	800	67,52	31	3,4	11,9
Julkisten ja hyvinvointialojen	7 419 124	116 505	4 056	63,68	29	3,8	13,4
Kuljetusalan	4 817 447	65 219	1 165	73,87	56	8,3	16,4
Lakimiesten	68 769	614	23	112,00	27	1,7	6,0
Lääkärien	34 682	360	27	96,34	13	2,4	16,1
Metallityöväen	41 792 247	561 275	12 055	74,46	47	23,2	45,1
Myynnin ja markkinoinnin ammattilaisten	1 750 236	20 779	489	84,23	42	6,3	19,0
Opettajien	1 489 021	19 714	1 228	75,53	16	1,8	10,1
Palvelusalojen	6 391 588	101 341	2 850	63,07	36	3,1	8,3
Paperityöväen	820 395	11 259	289	72,87	39	2,0	8,3
Posti- ja logistiikka-alan	85 908	1 284	26	66,91	49	0,5	1,2
Puualojen	11 301 374	171 381	4 246	65,94	40	20,4	45,1
Rakennusalan	47 686 598	609 422	8 572	78,25	71	31,6	44,0
Suomen Elintarviketyöläisten	959 547	13 692	380	70,08	36	3,1	9,6
Suomen Yrittäjien	144 941	2 052	16	70,63	128	1,1	1,0
Super	519 659	8 530	398	60,92	21	1,1	4,6
Sähköalojen	7 856 919	95 778	1 676	82,03	57	27,7	44,1
Teollisuusalojen	6 792 305	100 146	2 779	67,82	36	9,7	29,0
Terveydenhuoltoalan	528 930	8 351	451	63,34	19	1,2	5,8
Työttömyyskassa Finka	1 050 409	14 527	435	72,31	33	2,7	10,4
Työttömyyskassa Pro	8 551 167	110 315	2 964	77,52	37	7,1	21,4
Työttömyyskassa Statia	120 007	1 941	50	61,83	41	0,8	2,6
Yleinen työttömyyskassa YTK	82 530 638	1 132 121	19 477	72,90	58	14,3	25,0

\* Sisältää sekä kokoaikaisesti lomautetut että lyhennetylle työpäivälle tai -viikolle lomautetut.



# Työttömyyskassat 2016

7.9.2017

27 (53)

**Taulukko 14. Sovitellut ansiopäivärahat 2016**

	Maksettu määrä, €	Päivät, kpl	Saajat, lkm	€/päivä	Pv/saaja	%-osuus ansiopv. rahoista	%-osuus ansiopv. saajista
<b>Yhteensä*</b>	<b>315 209 902</b>	<b>7 593 492</b>	<b>98 393</b>	<b>41,51</b>	<b>77</b>	<b>13,2</b>	<b>30,2</b>
Ammatinharjoittajien ja yrittäjien	813 997	17 561	202	46,35	87	12,6	24,7
Erytysalojen Toimihenkilöiden	7 652 988	168 590	1 937	45,39	87	19,8	38,9
Erytyskoulutettujen työttömyyskassa Erko	14 793 063	282 489	3 556	52,37	79	22,8	38,7
IAET-kassa	18 394 295	286 218	4 803	64,27	60	10,0	24,1
JATTK-työttömyyskassa	2 425 249	53 357	695	45,45	77	7,5	19,1
Julkis- ja yksityisalojen	7 270 423	192 103	2 021	37,85	95	14,7	30,0
Julkisten ja hyvinvointialojen	29 989 798	958 194	10 102	31,30	95	15,2	33,3
Kuljetusalan	7 960 049	162 218	2 218	49,07	73	13,7	31,2
Lakimiesten	390 828	5 443	63	71,80	86	9,9	16,5
Lääkärien	193 312	2 863	55	67,52	52	13,7	32,7
Metallityöväen	10 854 178	230 792	5 566	47,03	41	6,0	20,8
Myynnin ja markkinoinnin ammattilaisten	2 420 448	37 864	492	63,92	77	8,7	19,1
Opettajien	19 814 866	368 725	4 816	53,74	77	23,4	39,5
Palvelualojen	42 473 951	1 445 091	14 772	29,39	98	20,6	43,0
Paperityöväen	1 517 428	27 734	434	54,71	64	3,7	12,5
Posti- ja logistiikka-alan	2 230 743	58 793	671	37,94	88	13,1	29,8
Puualojen	4 986 309	112 133	2 717	44,47	41	9,0	28,9
Rakennusalan	6 647 990	130 962	2 929	50,76	45	4,4	15,0
Suomen Elintarviketyöläisten	3 066 842	78 433	911	39,10	86	9,8	23,1
Suomen Yrittäjäin	1 524 753	33 232	386	45,88	86	11,8	23,4
Super	11 387 593	290 262	3 978	39,23	73	23,1	45,8
Sähköalojen	1 705 590	30 223	534	56,43	57	6,0	14,1
Teollisuusalojen	7 370 003	192 417	2 933	38,30	66	10,6	30,6
Terveydenhuoltoalan	10 851 949	239 667	3 540	45,28	68	24,3	45,5
Työttömyyskassa Finka	9 172 729	171 973	1 757	53,34	98	23,5	42,0
Työttömyyskassa Pro	11 633 148	242 603	3 797	47,95	64	9,6	27,4
Työttömyyskassa Statia	1 120 362	27 948	341	40,09	82	7,1	17,6
Yleinen työttömyyskassa YTK	76 547 018	1 745 604	22 579	43,85	77	13,2	29,0

\* Sisältää kaikki sovitellut ansiopäivärahat myös osa-aikaisesti lomautettujen sovitellut ansiopäivärahat.



# Työttömyyskassat 2016

7.9.2017

28 (53)

**Taulukko 15. Ansiopäivärahat työllistymistä edistävien palvelujen ajalta 2016\***  
**Kaikki etuudet yhteensä**

	Maksettu määrä, €	Päivät, kpl	Saajat, lkm	€/päivä	Pv/saaja	Muutos, % 15-16
<b>Yhteensä</b>	<b>318 113 501</b>	<b>3 777 601</b>	<b>44 256</b>	<b>84,21</b>	<b>85</b>	<b>-7,4</b>
Ammatinharjoittajien ja yrittäjien	704 613	9 589	114	73,48	84	15,0
Erytysalojen Toimihenkilöiden	6 411 608	73 639	818	87,07	90	-11,2
Erytyskoulutettujen työttömyyskassa Erko	11 659 301	128 889	1 553	90,46	83	-3,4
IAET-kassa	26 008 852	237 522	3 055	109,50	78	-17,8
JATTK-työttömyyskassa**	4 176 138	46 088	494	90,61	93	2,0
Julkis- ja yksityisalojen	5 846 381	72 837	896	80,27	81	3,4
Julkisten ja hyvinvointialojen	23 642 770	336 469	3 840	70,27	88	-6,7
Kuljetusalan	7 402 750	79 142	1 076	93,54	74	-10,3
Lakimiesten	237 299	1 550	29	153,10	53	60,3
Lääkärien	38 757	292	4	132,73	73	-4,2
Metallityöväen	21 109 389	244 167	3 274	86,45	75	-18,9
Myynnin ja markkinoinnin ammattilaisten	3 238 350	29 063	324	111,43	90	-16,6
Opettajien	11 170 706	114 352	1 120	97,69	102	10,5
Palvelualojen	40 125 020	570 243	6 381	70,36	89	-1,7
Paperityöväen	3 367 210	30 849	378	109,15	82	-3,0
Posti- ja logistiikka-alan	3 988 202	50 975	531	78,24	96	2,8
Puualojen	4 663 254	60 268	839	77,38	72	-28,1
Rakennusalan	10 054 245	114 961	1 635	87,46	70	-11,9
Suomen Elintarviketyöläisten	5 088 134	59 512	641	85,50	93	-2,2
Suomen Yrittäjien	1 845 668	25 815	284	71,50	91	8,4
Super	6 233 185	75 775	919	82,26	82	5,5
Sähköalojen	2 176 487	24 384	369	89,26	66	-18,1
Teollisuusalojen	10 389 406	119 116	1 340	87,22	89	-6,9
Terveystieteiden	5 840 613	68 371	815	85,43	84	16,8
Työttömyyskassa Finka	4 737 780	48 427	503	97,83	96	-15,6
Työttömyyskassa Pro	17 254 920	190 701	2 149	90,48	89	-16,4
Työttömyyskassa Statia	1 856 143	21 865	257	84,89	85	-22,1
Yleinen työttömyyskassa YTK	78 846 320	942 740	11 170	83,64	84	-4,5

\* Sisältää kulukorvaukset.

\*\* Vertailu on tehty JATTK -tkassan ja Vakuutusväen tkassan yhteenlaskettuihin lukuihin.



# Työttömyyskassat 2016

7.9.2017

29 (53)

**Taulukko 16. Ansiopäivärahat työllistymistä edistävien palvelujen ajalta 2016  
Omaehtoinen opiskelu**

	<b>Maksettu määrä, €</b>	<b>Päivät, kpl</b>	<b>Saajat, lkm</b>	<b>€/päivä</b>	<b>Pv/saaja</b>	<b>Muutos, % 15-16</b>
<b>Yhteensä</b>	<b>189 722 338</b>	<b>2 255 288</b>	<b>18 204</b>	<b>84,12</b>	<b>124</b>	<b>1,6</b>
Ammatinharjoittajien ja yrittäjien	409 134	5 619	47	72,81	120	14,1
Erytysalojen Toimihenkilöiden	4 345 559	50 195	415	86,57	121	-5,0
Erytyskoulutettujen työttömyyskassa Erko	8 585 911	96 211	826	89,24	116	1,2
IAET-kassa	12 861 385	122 649	1 064	104,86	115	-18,1
JATTK-työttömyyskassa*	3 153 169	35 028	256	90,02	137	21,6
Julkis- ja yksityisalojen	3 707 780	45 228	376	81,98	120	13,1
Julkisten ja hyvinvointialojen	14 194 031	196 039	1 537	72,40	128	2,2
Kuljetusalan	4 176 428	44 809	389	93,21	115	-0,9
Lakimiesten	52 619	520	5	101,19	104	-4,0
Lääkärien	22 654	153	2	148,07	77	61,9
Metallityöväen	8 456 943	97 930	831	86,36	118	-8,2
Myynnin ja markkinoinnin ammattilaisten	2 034 703	19 037	157	106,88	121	-7,4
Opettajien	9 266 492	95 403	781	97,13	122	8,4
Palvelualojen	24 575 708	347 689	2 843	70,68	122	7,6
Paperityöväen	2 332 056	21 163	169	110,19	125	27,1
Posti- ja logistiikka-alan	2 718 814	34 322	275	79,21	125	9,9
Puualojen	2 175 474	27 939	264	77,87	106	-16,8
Rakennusalan	4 436 006	49 521	422	89,58	117	6,1
Suomen Elintarviketyöläisten	3 007 585	35 149	265	85,57	133	3,5
Suomen Yrittäjien	1 158 474	16 282	130	71,15	125	20,6
Super	4 448 745	53 873	440	82,58	122	6,2
Sähköalojen	1 070 886	11 609	102	92,25	114	4,0
Teollisuusalojen	5 496 202	63 869	551	86,05	116	0,5
Terveystieteiden alan	4 786 202	55 738	457	85,87	122	19,4
Työttömyyskassa Finka	3 563 614	36 536	292	97,54	125	-6,8
Työttömyyskassa Pro	11 347 317	126 710	1 032	89,55	123	-11,2
Työttömyyskassa Statia	1 282 040	15 067	120	85,09	126	-23,9
Yleinen työttömyyskassa YTK	46 056 407	551 000	4 521	83,59	122	7,4

\* Vertailu on tehty JATTK -tkassan ja Vakuutusväen tkassan yhteenlaskettuihin lukuihin.





# Työttömyyskassat 2016

7.9.2017

30 (53)

**Taulukko 17. Ansiopäivärahat työllistymistä edistävien palvelujen ajalta 2016**  
**Työvoimakoulutus**

	<b>Maksettu määrä, €</b>	<b>Päivät, kpl</b>	<b>Saajat, lkm</b>	<b>€/päivä</b>	<b>Pv/saaja</b>	<b>Muutos, % 15-16</b>
<b>Yhteensä</b>	<b>90 558 639</b>	<b>1 014 109</b>	<b>14 901</b>	<b>89,30</b>	<b>68</b>	<b>-23,6</b>
Ammatinharjoittajien ja yrittäjien	211 108	2 829	37	74,62	76	25,7
Erytysalojen Toimihenkilöiden	1 400 139	15 459	219	90,57	71	-28,8
Erytyskoulutettujen työttömyyskassa Erko	2 098 776	20 910	370	100,37	57	-14,5
IAET-kassa	11 415 505	98 867	1 549	115,46	64	-19,2
JATTK-työttömyyskassa*	744 209	7 812	125	95,26	62	-11,1
Julkis- ja yksityisalojen	1 275 467	15 353	220	83,08	70	-16,7
Julkisten ja hyvinvointialojen	4 372 804	60 369	868	72,43	70	-34,7
Kuljetusalan	2 595 775	27 237	487	95,30	56	-21,5
Lakimiesten	158 068	813	17	194,43	48	224,4
Lääkärien	1 806	20	1	90,30	20	-89,5
Metallityöväen	10 104 656	114 258	1 694	88,44	67	-28,2
Myyntin ja markkinoinnin ammattilaisten	844 930	7 016	106	120,43	66	-36,2
Opettajien	1 454 258	13 839	192	105,08	72	20,8
Palvelualojen	9 346 174	128 459	1 641	72,76	78	-20,2
Paperityöväen	712 732	6 368	108	111,92	59	-45,2
Posti- ja logistiikka-alan	899 849	11 605	147	77,54	79	-16,4
Puualojen	1 756 565	21 724	342	80,86	64	-40,6
Rakennusalan	4 379 451	49 948	816	87,68	61	-25,0
Suomen Elintarviketyöläisten	1 427 897	16 066	181	88,88	89	-9,0
Suomen Yrittäjien	455 772	6 440	74	70,77	87	-12,2
Super	822 657	9 514	157	86,47	61	-3,8
Sähköalojen	787 350	8 705	174	90,45	50	-39,5
Teollisuusalojen	3 612 643	39 422	464	91,64	85	-19,2
Terveystieteiden ja terveydenhuoltoalan	467 520	5 435	122	86,02	45	-6,1
Työttömyyskassa Finka	955 828	9 478	140	100,85	68	-35,9
Työttömyyskassa Pro	4 532 621	47 816	671	94,79	71	-28,0
Työttömyyskassa Statia	365 634	4 114	69	88,88	60	-21,9
Yleinen työttömyyskassa YTK	23 358 444	264 233	4 011	88,40	66	-23,3

\* Vertailu on tehty JATTK -tkassan ja Vakuutusväen tkassan yhteenlaskettuihin lukuihin.



# Työttömyyskassat 2016

7.9.2017

31 (53)

**Taulukko 18. Ansiopäivärahat työllistymistä edistävien palvelujen ajalta 2016  
Muut työllistymistä edistävät palvelut\***

	Maksettu määrä, €	Päivät, kpl	Saajat, lkm	€/päivä	Pv/saaja	Muutos, % 15-16
<b>Yhteensä</b>	<b>37 832 524</b>	<b>508 204</b>	<b>13 347</b>	<b>74,44</b>	<b>38</b>	<b>-1,3</b>
Ammatinharjoittajien ja yrittäjien	84 372	1 141	38	73,95	30	-2,1
Erytysalojen Toimihenkilöiden	665 910	7 985	227	83,40	35	-1,4
Erytyskoulutettujen työttömyyskassa Erko	974 614	11 768	416	82,82	28	-13,7
IAET-kassa	1 731 962	16 006	574	108,21	28	-5,1
JATTK-työttömyyskassa**	278 760	3 248	129	85,83	25	-22,5
Julkis- ja yksityisalojen	863 134	12 256	347	70,43	35	2,6
Julkisten ja hyvinvointialojen	5 075 935	80 061	1 604	63,40	50	6,6
Kuljetusalan	630 547	7 096	244	88,86	29	-13,8
Lakimiesten	26 612	217	7	122,64	31	-40,3
Lääkärien	14 296	119	1	120,14	119	53,4
Metallityöväen	2 547 791	31 979	927	79,67	34	-7,8
Myynnin ja markkinoinnin ammattilaisten	358 717	3 010	72	119,18	42	-1,3
Opettajien	449 956	5 110	178	88,05	29	26,2
Palvelualojen	6 203 138	94 095	2 254	65,92	42	-0,8
Paperityöväen	322 422	3 318	125	97,17	27	-4,2
Posti- ja logistiikka-alan	369 540	5 048	133	73,21	38	11,4
Puualojen	731 214	10 605	271	68,95	39	-19,9
Rakennusalan	1 238 788	15 492	477	79,96	32	-10,5
Suomen Elintarviketyöläisten	652 652	8 297	233	78,66	36	-10,7
Suomen Yrittäjäin	231 422	3 093	95	74,82	33	4,1
Super	961 783	12 388	349	77,64	35	11,3
Sähköalojen	318 251	4 070	106	78,19	38	-2,3
Teollisuusalojen	1 280 561	15 825	419	80,92	38	5,0
Terveystieteiden	586 891	7 198	259	81,54	28	18,8
Työttömyyskassa Finka	218 338	2 413	91	90,48	27	-27,1
Työttömyyskassa Pro	1 374 982	16 175	552	85,01	29	-11,4
Työttömyyskassa Statia	208 468	2 684	82	77,67	33	-9,5
Yleinen työttömyyskassa YTK	9 431 470	127 507	3 139	73,97	41	2,4
*Sisältää: Kokeilu	26 400 942	340 478	6 210	77,54	55	-0,2
Valmennus	5 240 337	65 354	6 749	80,18	10	-13,4
Kuntouttava työtoiminta	6 191 246	102 372	1 092	60,48	94	6,5

\*\* Vertailu on tehty JATTK -tkassan ja Vakuutusväen tkassan yhteenlaskettuihin lukuihin.



# Työttömyyskassat 2016

7.9.2017

32 (53)

**Taulukko 19. Korotetut ansio-osat 2016**

	<b>Maksettu määrä, €</b>	<b>Korotettu ansio-osa, €</b>	<b>Päivät, kpl</b>	<b>Saajat, lkm</b>	<b>€/päivä</b>	<b>Pv/saaja</b>
<b>Yhteensä*</b>	<b>315 603 712</b>	<b>44 593 679</b>	<b>3 501 469</b>	<b>51 335</b>	<b>90,13</b>	<b>68</b>
Ammatinharjoittajien ja yrittäjien	599 259	71 343	7 848	107	76,36	73
Erytysalojen Toimihenkilöiden	6 083 014	850 633	67 125	935	90,62	72
Erytyskoulutettujen työttömyyskassa Erko	10 068 993	1 469 643	103 129	1 538	97,63	67
IAET-kassa	31 409 222	5 873 331	267 092	3 948	117,60	68
JATTK-työttömyyskassa	4 756 364	718 808	50 729	677	93,76	75
Julkis- ja yksityisalojen	5 878 964	777 158	68 747	1 001	85,52	69
Julkisten ja hyvinvointialojen	19 299 380	2 102 112	262 962	3 827	73,39	69
Kuljetusalan	7 524 334	1 061 731	79 001	1 288	95,24	61
Lakimiesten	411 690	110 923	2 506	43	164,28	58
Lääkärien	52 649	11 377	399	8	131,95	50
Metallityöväen	23 318 728	3 221 023	262 289	4 192	88,90	63
Myynnin ja markkinoinnin ammattilaisten	5 165 897	1 011 436	43 559	625	118,60	70
Opettajien	9 646 531	1 419 413	93 070	1 192	103,65	78
Palvelualojen	32 267 903	3 425 469	442 396	6 247	72,94	71
Paperityöväen	5 173 162	934 549	46 371	731	111,56	63
Posti- ja logistiikka-alan	3 731 652	478 323	45 074	642	82,79	70
Puualojen	4 976 537	609 571	62 253	1 029	79,94	60
Rakennusalan	11 820 760	1 730 476	126 814	2 130	93,21	60
Suomen Elintarviketyöläisten	5 184 700	705 317	57 933	788	89,49	74
Suomen Yrittäjien	1 397 927	159 747	18 397	254	75,99	72
Super	4 633 166	542 670	54 657	825	84,77	66
Sähköalojen	3 183 728	491 440	33 189	559	95,93	59
Teollisuusalojen	12 763 267	1 830 113	140 547	1 882	90,81	75
Terveystieteiden ja terveydenhuoltoalan	4 516 221	563 352	51 177	806	88,25	63
Työttömyyskassa Finka	5 260 259	893 223	51 183	717	102,77	71
Työttömyyskassa Pro	18 963 075	2 817 470	198 510	2 813	95,53	71
Työttömyyskassa Statia	1 913 224	256 595	22 629	372	84,55	61
Yleinen työttömyyskassa YTK	75 603 103	10 456 433	841 883	12 202	89,80	69

\* Sisältää ansiopäivärahan työttömyysajalta ja työllistymistä edistävien palvelujen ajalta.



# Työttömyyskassat 2016

7.9.2017

33 (53)

**Taulukko 20. Vuorottelukorvaukset 2016**

	Maksettu määrä, €	Päivät, kpl	Saajat, lkm	€/päivä	Pv/saaja	Muutos, % 15-16
<b>Yhteensä</b>	<b>97 385 725</b>	<b>1 665 202</b>	<b>14 289</b>	<b>58,48</b>	<b>117</b>	<b>-11,1</b>
Ammatinharjoittajien ja yrittäjien	0	0	0	0,00	0	0,0
Erytysalojen Toimihenkilöiden	1 319 970	22 472	192	58,74	117	-2,1
Erytyskoulutettujen työttömyyskassa Erko	5 082 918	81 135	674	62,65	120	-16,2
IAET-kassa	4 463 849	63 120	501	70,72	126	-6,3
JATTK-työttömyyskassa*	4 982 288	81 823	730	60,89	112	11,0
Julkis- ja yksityisalojen	6 007 805	111 409	947	53,93	118	-4,0
Julkisten ja hyvinvointialojen	13 383 389	261 201	2 268	51,24	115	-4,2
Kuljetusalan	1 261 948	20 255	188	62,30	108	-32,5
Lakimiesten	673 205	8 943	69	75,28	130	-12,2
Lääkärien	1 036 148	11 662	102	88,85	114	2,6
Metallityöväen	3 182 498	52 562	447	60,55	118	-12,2
Myyntin ja markkinoinnin ammattilaisten	238 827	3 363	33	71,02	102	-39,4
Opettajien	11 025 910	171 787	1 540	64,18	112	-21,0
Palvelusalojen	2 743 166	58 178	485	47,15	120	-17,7
Paperityöväen	3 018 048	43 185	362	69,89	119	4,0
Posti- ja logistiikka-alan	712 540	14 049	112	50,72	125	-17,9
Puualojen	865 167	15 103	126	57,28	120	-19,3
Rakennusalan	204 717	3 624	35	56,49	104	-27,6
Suomen Elintarviketyöläisten	1 217 311	21 336	197	57,05	108	-13,4
Suomen Yrittäjien	0	0	0	0,00	0	0,0
Super	5 556 646	103 307	905	53,79	114	-6,7
Sähköalojen	390 061	6 162	51	63,30	121	-11,1
Teollisuusalojen	1 124 816	19 017	173	59,15	110	-32,0
Terveystieteiden	11 035 561	194 124	1 662	56,85	117	-0,1
Työttömyyskassa Finka	1 682 645	26 813	229	62,75	117	-21,3
Työttömyyskassa Pro	3 584 372	58 646	495	61,12	118	-17,2
Työttömyyskassa Statia	3 894 684	63 691	574	61,15	111	-22,8
Yleinen työttömyyskassa YTK	8 697 236	148 235	1 226	58,67	121	-18,0

\* Vertailu on tehty JATTK -tkassan ja Vakuutusväen tkassan yhteenlaskettuihin lukuihin.



# Työttömyyskassat 2016

7.9.2017

34 (53)

**Taulukko 21. Etuuksien saajien osuus jäsenmäärästä 2016**

	Jäsen- määrä 31.12.2016	Kaikki etuuslajit yhteensä %	Ansio- päiväraha %	Oma- ehtoinen opiskelu %	Työvoima- koulutus %	Muut työ- listymistä edistävät palvelut %	Vuorot- telukor- vaus %
<b>Yhteensä</b>	<b>1 951 712</b>	<b>18,0</b>	<b>16,7</b>	<b>0,9</b>	<b>0,8</b>	<b>0,7</b>	<b>0,7</b>
Ammatinharjoittajien ja yrittäjien	8 208	10,3	10,0	0,6	0,5	0,5	0,0
Erytysalojen Toimihenkilöiden	25 969	20,8	19,2	1,6	0,8	0,9	0,7
Erytyskoulutettujen työttömyyskassa Erko	84 437	12,3	10,9	1,0	0,4	0,5	0,8
IAET-kassa	197 066	10,8	10,1	0,5	0,8	0,3	0,3
JATTK-työttömyyskassa	57 359	7,9	6,3	0,4	0,2	0,2	1,3
Julkis- ja yksityisalojen	52 774	14,9	12,8	0,7	0,4	0,7	1,8
Julkisten ja hyvinvointialojen	161 812	20,7	18,8	0,9	0,5	1,0	1,4
Kuljetusalan	37 143	20,3	19,1	1,0	1,3	0,7	0,5
Lakimiesten	11 998	3,8	3,2	0,0	0,1	0,1	0,6
Lääkärien	20 993	1,3	0,8	0,0	0,0	0,0	0,5
Metallityöväen	105 478	26,3	25,3	0,8	1,6	0,9	0,4
Myyntin ja markkinoinnin ammattilaisten	17 891	15,1	14,4	0,9	0,6	0,4	0,2
Opettajien	107 112	13,2	11,4	0,7	0,2	0,2	1,4
Palvelualojen	153 968	23,8	22,3	1,8	1,1	1,5	0,3
Paperityöväen	16 520	23,8	21,0	1,0	0,7	0,8	2,2
Posti- ja logistiikka-alan	15 269	16,7	14,8	1,8	1,0	0,9	0,7
Puualojen	22 920	42,5	41,1	1,2	1,5	1,2	0,5
Rakennusalan	53 194	37,2	36,6	0,8	1,5	0,9	0,1
Suomen Elintarviketyöläisten	19 789	21,7	20,0	1,3	0,9	1,2	1,0
Suomen Yrittäjien	24 922	6,9	6,6	0,5	0,3	0,4	0,0
Super	71 365	13,8	12,2	0,6	0,2	0,5	1,3
Sähköalojen	19 265	20,4	19,7	0,5	0,9	0,6	0,3
Teollisuusalojen	33 190	30,4	28,9	1,7	1,4	1,3	0,5
Terveystieteiden	125 023	7,8	6,2	0,4	0,1	0,2	1,3
Työttömyyskassa Finka	22 148	20,5	18,9	1,3	0,6	0,4	1,0
Työttömyyskassa Pro	83 182	18,1	16,7	1,2	0,8	0,7	0,6
Työttömyyskassa Statia	26 140	9,9	7,4	0,5	0,3	0,3	2,2
Yleinen työttömyyskassa YTK	376 577	21,8	20,7	1,2	1,1	0,8	0,3



**Taulukko 22. Etuuksien saajat iän ja sukupuolen mukaan 2016**

Ikäryhmä	Etuudet yhteensä			Ansiopäiväraha työttömyysajalta		
	Kaikki	Miehet	Naiset	Kaikki	Miehet	Naiset
<b>Kaikki</b>	<b>351 075</b>	<b>171 094</b>	<b>179 981</b>	<b>325 771</b>	<b>163 002</b>	<b>162 769</b>
-19	106	67	39	103	65	38
20-24	14 833	7 828	7 005	14 606	7 691	6 915
25-29	33 618	16 484	17 134	31 775	15 668	16 107
30-34	40 099	19 254	20 845	37 577	18 238	19 339
35-39	37 572	17 668	19 904	35 196	16 752	18 444
40-44	35 986	17 137	18 849	33 259	16 122	17 137
45-49	39 476	19 227	20 249	35 958	18 080	17 878
50-54	45 712	22 465	23 247	41 029	21 166	19 863
55-59	48 580	23 593	24 987	43 242	22 329	20 913
60-	55 093	27 371	27 722	53 026	26 891	26 135
<b>Keskimääräinen ikä</b>	<b>45,1</b>	<b>45,2</b>	<b>45,1</b>	<b>45,0</b>	<b>45,2</b>	<b>44,8</b>
<b>Mediaani-ikä</b>	<b>46</b>	<b>47</b>	<b>46</b>	<b>46</b>	<b>47</b>	<b>45</b>
Ikäryhmä	Ansiopäiväraha työllistymistä edistävien palvelujen ajalta			Vuorottelukorvaus		
	Kaikki	Miehet	Naiset	Kaikki	Miehet	Naiset
<b>Kaikki</b>	<b>44 256</b>	<b>19 556</b>	<b>24 700</b>	<b>14 289</b>	<b>3 886</b>	<b>10 403</b>
-19	11	5	6			
20-24	1 926	1 103	823			
25-29	6 494	3 138	3 356			
30-34	7 542	3 347	4 195	56	41	15
35-39	6 587	2 734	3 853	366	199	167
40-44	5 812	2 398	3 414	1 157	484	673
45-49	5 700	2 397	3 303	2 217	692	1 525
50-54	5 651	2 384	3 267	3 576	927	2 649
55-59	3 622	1 592	2 030	4 893	1 085	3 808
60-	911	458	453	2 024	458	1 566
<b>Keskimääräinen ikä</b>	<b>40,0</b>	<b>39,6</b>	<b>40,4</b>	<b>53,1</b>	<b>51,4</b>	<b>53,7</b>
<b>Mediaani-ikä</b>	<b>39</b>	<b>38</b>	<b>40</b>	<b>54</b>	<b>52</b>	<b>55</b>

**Taulukko 23. Etuuden suuruus ja keskimääräinen kesto iän ja sukupuolen mukaan 2016**

Ikäryhmä	Etuudet yhteensä						Ansiopäiväraha työttömyysajalta					
	Kaikki		Miehet		Naiset		Kaikki		Miehet		Naiset	
	€/pv	Pv/saaja	€/pv	Pv/saaja	€/pv	Pv/saaja	€/pv	Pv/saaja	€/pv	Pv/saaja	€/pv	Pv/saaja
<b>Kaikki</b>	<b>65,29</b>	<b>122</b>	<b>72,58</b>	<b>117</b>	<b>58,92</b>	<b>127</b>	<b>63,68</b>	<b>115</b>	<b>71,32</b>	<b>111</b>	<b>56,59</b>	<b>119</b>
-19	51,49	52	55,43	51	44,96	53	51,06	50	55,59	49	43,76	52
20-24	53,17	89	59,56	88	46,28	91	51,77	84	58,25	82	44,93	86
25-29	59,71	103	64,73	101	54,98	104	56,58	90	61,99	90	51,33	90
30-34	64,47	109	69,64	104	60,07	113	61,30	97	66,95	93	56,34	100
35-39	66,92	112	73,01	105	62,12	119	63,79	101	70,55	96	58,23	106
40-44	67,80	114	75,24	107	61,77	120	65,15	103	73,25	98	58,21	108
45-49	66,95	117	75,81	109	59,59	124	64,74	108	74,04	102	56,35	114
50-54	65,59	119	74,02	112	58,30	125	63,79	111	72,58	106	55,27	117
55-59	63,49	127	72,01	120	56,17	132	62,80	123	71,37	117	54,53	129
60-	67,81	170	75,57	166	60,49	173	67,90	171	75,58	166	60,49	176
Ikäryhmä	Ansiopäiväraha työllistymistä edistävien palvelujen ajalta						Vuorottelukorvaus					
	Kaikki		Miehet		Naiset		Kaikki		Miehet		Naiset	
	€/pv	Pv/saaja	€/pv	Pv/saaja	€/pv	Pv/saaja	€/pv	Pv/saaja	€/pv	Pv/saaja	€/pv	Pv/saaja
<b>Kaikki</b>	<b>84,21</b>	<b>85</b>	<b>90,37</b>	<b>77</b>	<b>80,13</b>	<b>92</b>	<b>58,48</b>	<b>117</b>	<b>63,68</b>	<b>117</b>	<b>56,54</b>	<b>116</b>
-19	57,95	31	53,40	49	69,52	16						
20-24	70,43	52	73,50	53	65,99	49						
25-29	74,78	91	79,20	85	71,19	98						
30-34	80,45	96	84,99	90	77,21	100	56,05	75	56,53	70	55,06	90
35-39	85,59	95	91,21	86	82,19	101	54,26	110	57,35	108	50,78	114
40-44	88,59	90	96,53	81	83,96	97	54,47	117	57,96	114	52,05	118
45-49	90,12	83	100,60	72	84,14	92	57,44	117	63,27	118	54,76	117
50-54	90,48	77	100,72	67	84,65	85	59,18	118	64,76	119	57,21	118
55-59	88,49	68	98,17	60	82,30	74	59,20	119	65,78	121	57,29	119
60-	82,89	62	91,71	57	75,38	68	59,76	108	65,90	109	57,93	108

# Työttömyyskassat 2016

7.9.2017

37 (53)

**Taulukko 24. Etuuksien saajat etuuden perusteena olevan palkan ja sukupuolen mukaan 2016**

Etuuden perusteena oleva palkka	Etuudet yhteensä			Ansiopäiväraha työttömyysajalta		
	Kaikki	Miehet	Naiset	Kaikki	Miehet	Naiset
<b>Yhteensä</b>	<b>351 075</b>	<b>171 094</b>	<b>179 981</b>	<b>325 771</b>	<b>163 002</b>	<b>162 769</b>
Alle 500	30	12	18	29	12	17
500–1000	4 269	1 204	3 065	4 141	1 178	2 963
1000–1500	36 001	10 395	25 606	34 750	10 091	24 659
1500–2000	82 685	27 541	55 144	78 740	26 659	52 081
2000–2500	88 800	41 206	47 594	81 686	39 465	42 221
2500–3000	61 881	36 658	25 223	56 504	35 091	21 413
3000–3500	32 798	21 653	11 145	29 746	20 441	9 305
3500–4000	17 645	12 259	5 386	15 819	11 360	4 459
4000–4500	10 194	7 426	2 768	9 117	6 842	2 275
4500–5000	5 826	4 408	1 418	5 201	4 032	1 169
5000–5500	3 275	2 518	757	2 968	2 342	626
5500–6000	2 011	1 563	448	1 843	1 462	381
6000–6500	1 303	1 031	272	1 207	981	226
6500–7000	845	659	186	786	629	157
7000–7500	557	449	108	514	420	94
7500–8000	414	334	80	390	322	68
Yli 8000	1 374	1 129	245	1 313	1 091	222
Tieto puuttuu	1 167	649	518	1 017	584	433

Etuuden perusteena oleva palkka	Ansiopäiväraha työllistymistä edistävien palvelujen ajalta			Vuorottelukorvaus		
	Kaikki	Miehet	Naiset	Kaikki	Miehet	Naiset
<b>Yhteensä</b>	<b>44 256</b>	<b>19 556</b>	<b>24 700</b>	<b>14 289</b>	<b>3 886</b>	<b>10 403</b>
Alle 500	4	3	1	–	–	–
500–1000	616	190	426	1	–	1
1000–1500	5 961	1 806	4 155	37	2	35
1500–2000	12 040	4 212	7 828	1 043	63	980
2000–2500	11 112	4 961	6 151	4 129	572	3 557
2500–3000	6 637	3 546	3 091	3 668	789	2 879
3000–3500	3 418	1 964	1 454	2 195	800	1 395
3500–4000	1 837	1 094	743	1 355	656	699
4000–4500	1 058	714	344	808	417	391
4500–5000	576	396	180	473	288	185
5000–5500	322	220	102	227	118	109
5500–6000	201	141	60	120	63	57
6000–6500	115	89	26	77	39	38
6500–7000	68	44	24	38	16	22
7000–7500	38	31	7	31	17	14
7500–8000	24	19	5	19	7	12
Yli 8000	95	75	20	44	25	19
Tieto puuttuu	134	51	83	24	14	10





**Taulukko 25. Etuuksien saajat ja etuuden suuruus ammatin ja sukupuolen mukaan 2016**

Pääammattiluokka	Etuudet yhteensä		Ansiopäiväraha työttömyysajalta		Ansiopvr työllist. edist.palv.ajalta		Vuorottelukorvaus	
	Saajat	€/pv	Saajat	€/pv	Saajat	€/pv	Saajat	€/pv
<b>Kaikki</b>	<b>351 075</b>	<b>65,29</b>	<b>325 771</b>	<b>63,68</b>	<b>44 256</b>	<b>84,21</b>	<b>14 289</b>	<b>58,48</b>
Sotilaat	150	74,53	117	73,37	27	86,02	21	66,09
Johtajat, ylimmät virkamiehet ja järjestöjen johtajat	4 899	101,58	4 472	101,87	458	126,65	327	73,15
Erytisasiantuntijat	56 953	75,47	51 682	73,42	7 576	99,07	3 213	65,47
Asiantuntijat	41 663	68,67	36 683	67,49	5 311	88,40	3 549	59,34
Toimisto- ja asiakaspalvelutyöntekijät	21 693	61,01	19 640	58,91	3 552	80,82	1 097	54,41
Palvelu- ja myyntityöntekijät	68 395	53,92	62 368	51,58	9 146	74,39	3 554	52,23
Maanviljelijät, metsätyöntekijät ym.	7 745	56,54	7 462	55,53	775	71,73	124	52,63
Rakennus-, korjaus- ja valmistustyöntekijät	65 741	69,71	63 598	68,57	7 600	84,22	720	61,10
Prosessi- ja kuljetustyöntekijät	30 701	68,66	29 181	67,16	3 778	87,15	766	59,63
Muut työntekijät	24 795	56,54	23 354	55,05	3 282	73,60	713	49,30
Ammatteihin luokittelemattomat ryhmät	14 941	68,79	13 964	67,03	2 568	80,52	120	60,14
Tuntematon	13 399	59,75	13 250	59,59	183	97,18	85	65,53
<b>Miehet</b>	<b>171 094</b>	<b>72,58</b>	<b>163 002</b>	<b>71,32</b>	<b>19 556</b>	<b>90,37</b>	<b>3 886</b>	<b>63,68</b>
Sotilaat	139	74,76	110	74,05	22	85,41	20	65,78
Johtajat, ylimmät virkamiehet ja järjestöjen johtajat	3 022	109,97	2 862	109,59	227	139,13	114	77,44
Erytisasiantuntijat	24 315	81,76	22 656	79,89	3 153	105,90	897	68,63
Asiantuntijat	15 692	76,73	14 455	75,59	1 881	96,41	774	65,83
Toimisto- ja asiakaspalvelutyöntekijät	3 635	64,10	3 317	62,45	603	81,23	152	56,41
Palvelu- ja myyntityöntekijät	13 205	61,60	12 260	59,71	1 805	80,21	503	58,72
Maanviljelijät, metsätyöntekijät ym.	3 584	59,83	3 488	59,23	267	75,08	49	52,42
Rakennus-, korjaus- ja valmistustyöntekijät	58 590	71,43	56 839	70,39	6 290	86,54	629	61,91
Prosessi- ja kuljetustyöntekijät	23 742	71,49	22 718	70,14	2 746	90,52	521	61,66
Muut työntekijät	10 932	66,07	10 508	64,94	1 342	80,41	141	54,94
Ammatteihin luokittelemattomat ryhmät	7 823	74,58	7 423	73,50	1 138	84,02	62	61,54
Tuntematon	6 415	69,09	6 366	68,96	82	99,90	24	68,39

# Työttömyyskassat 2016

7.9.2017

39 (53)

Pääammattiluokka	Etuudet yhteensä		Ansiopäiväraha työttömyysajalta		Ansiopvr työllist. edist.palv.ajalta		Vuorottelukorvaus	
	Saajat	€/pv	Saajat	€/pv	Saajat	€/pv	Saajat	€/pv
<b>Naiset</b>	<b>179 981</b>	<b>58,92</b>	<b>162 769</b>	<b>56,59</b>	<b>24 700</b>	<b>80,13</b>	<b>10 403</b>	<b>56,54</b>
Sotilaat	11	71,80	7	62,01	5	89,69	1	69,19
Johtajat, ylimmät virkamiehet ja järjestöjen johtajat	1 877	88,53	1 610	88,27	231	114,88	213	71,14
Erytysasiantuntijat	32 638	70,74	29 026	68,25	4 423	94,76	2 316	64,24
Asiantuntijat	25 971	63,70	22 228	62,02	3 430	84,43	2 775	57,53
Toimisto- ja asiakaspalvelutyöntekijät	18 058	60,42	16 323	58,23	2 949	80,75	945	54,06
Palvelu- ja myyntityöntekijät	55 190	52,04	50 108	49,53	7 341	73,09	3 051	51,17
Maanviljelijät, metsätyöntekijät ym.	4 161	53,80	3 974	52,30	508	70,30	75	52,73
Rakennus-, korjaus- ja valmistustyöntekijät	7 151	57,45	6 759	54,75	1 310	75,34	91	54,75
Prosessi- ja kuljetustyöntekijät	6 959	60,41	6 463	58,00	1 032	80,43	245	55,29
Muut työntekijät	13 863	49,82	12 846	47,80	1 940	69,42	572	47,85
Ammatteihin luokittelemattomat ryhmät	7 118	63,00	6 541	60,20	1 430	78,04	58	58,72
Tuntematon	6 984	51,96	6 884	51,74	101	94,34	61	64,51



**Taulukko 26. Maksetut etuudet ja etuuksien saajat maakunnittain 2016**

Maakunta	Etuudet yhteensä		Ansiopäiväraha työttömyysajalta		Ansiopäiväraha työllistymistä edistävien palvelujen ajalta		Vuorottelukorvaus	
	1 000 €	€/pv	1 000 €	€/pv	1 000 €	€/pv	1 000 €	€/pv
<b>Yhteensä</b>	<b>2 805 030</b>	<b>65,29</b>	<b>2 389 513</b>	<b>63,68</b>	<b>318 114</b>	<b>84,21</b>	<b>97 386</b>	<b>58,48</b>
Uusimaa	634 336	72,14	539 253	70,79	72 492	90,15	22 583	60,76
Varsinais-Suomi	228 000	64,24	194 192	62,59	26 268	83,14	7 540	57,56
Satakunta	143 962	62,92	123 454	61,32	16 603	80,74	3 908	56,63
Kanta-Häme	81 441	64,39	67 926	62,54	10 281	83,39	3 234	58,45
Pirkanmaa	274 523	65,47	236 129	63,99	28 310	86,27	10 081	57,58
Päijät-Häme	106 245	63,01	92 980	61,64	10 483	81,60	2 782	56,53
Kymenlaakso	112 379	64,28	97 208	63,02	11 623	79,92	3 547	58,77
Etelä-Karjala	85 227	63,75	71 435	61,71	10 386	84,82	3 405	59,91
Etelä-Savo	81 645	61,36	68 973	59,72	9 629	78,47	3 042	57,47
Pohjois-Savo	127 290	62,42	106 820	60,68	15 345	80,91	5 121	57,44
Pohjois-Karjala	108 574	60,64	92 511	58,99	12 042	79,64	4 021	56,63
Keski-Suomi	165 704	63,00	138 843	61,16	20 700	81,50	6 161	58,01
Etelä-Pohjanmaa	90 813	61,40	77 555	59,75	10 070	80,79	3 188	56,58
Pohjanmaa	65 697	62,42	54 199	60,25	8 844	82,30	2 653	58,36
Keski-Pohjanmaa	32 174	61,28	25 777	58,87	4 816	81,10	1 580	56,95
Pohjois-Pohjanmaa	224 337	64,41	190 139	62,51	26 664	85,56	7 533	58,08
Kainuu	54 250	59,70	47 556	58,15	5 549	78,21	1 143	57,39
Lappi	128 535	64,11	114 217	62,95	10 682	83,17	3 636	58,71
Ahvenanmaa	2 968	62,83	2 555	62,18	231	75,09	182	59,32
Tuntematon	56 930	69,99	47 791	68,35	7 095	87,71	2 045	61,45

# Työttömyyskassat 2016

7.9.2017

41 (53)

Maakunta	Etuudet yhteensä		Ansiopäiväraha työttömyysajalta		Ansiopäiväraha työllistymistä edistävien palvelujen ajalta		Vuorottelukorvaus	
	Saajat	Pv/saaja	Saajat	Pv/saaja	Saajat	Pv/saaja	Saajat	Pv/saaja
<b>Yhteensä</b>	<b>351 075</b>	<b>122</b>	<b>325 771</b>	<b>115</b>	<b>44 256</b>	<b>85</b>	<b>14 289</b>	<b>117</b>
Uusimaa	70 213	125	64 787	118	8 747	92	3 087	120
Varsinais-Suomi	30 025	118	28 015	111	3 755	84	1 107	118
Satakunta	18 978	121	17 774	113	2 447	84	631	109
Kanta-Häme	10 311	123	9 465	115	1 369	90	493	112
Pirkanmaa	34 460	122	31 980	115	3 403	96	1 532	114
Päijät-Häme	13 998	120	13 239	114	1 503	85	400	123
Kymenlaakso	13 263	132	12 338	125	1 712	85	520	116
Etelä-Karjala	10 199	131	9 380	123	1 595	77	483	118
Etelä-Savo	10 842	123	9 996	116	1 417	87	457	116
Pohjois-Savo	16 711	122	15 343	115	3 160	60	787	113
Pohjois-Karjala	14 119	127	13 074	120	1 783	85	616	115
Keski-Suomi	20 917	126	19 240	118	2 955	86	916	116
Etelä-Pohjanmaa	13 340	111	12 537	104	1 579	79	483	117
Pohjanmaa	9 896	106	9 226	98	1 208	89	367	124
Keski-Pohjanmaa	4 324	121	3 928	111	636	93	241	115
Pohjois-Pohjanmaa	29 150	119	26 966	113	3 626	86	1 148	113
Kainuu	7 001	130	6 621	124	904	78	174	114
Lappi	16 102	125	15 202	119	1 482	87	534	116
Ahvenanmaa	396	119	367	112	50	62	23	133
Tuntematon	6 830	119	6 293	111	925	87	290	115



# Työttömyyskassat 2016

7.9.2017

42 (53)

**Taulukko 27. Ansiopäivärahan saajat iän, sukupuolen ja työttömyyskauden keston mukaan vuoden 2016 lopussa**

Ikäryhmä	Työttömyyskauden kesto									Yhteensä
	alle 2 vk	3–4 vk	5–8 vk	9–12 vk	13–26 vk	27–52 vk	53–78 vk	79–104 vk	yli 105 vk	
<b>Kaikki</b>	<b>18 204</b>	<b>11 989</b>	<b>16 113</b>	<b>12 026</b>	<b>30 783</b>	<b>25 174</b>	<b>17 254</b>	<b>10 396</b>	<b>12 372</b>	<b>154 311</b>
<b>%</b>	<b>11,8</b>	<b>7,8</b>	<b>10,4</b>	<b>7,8</b>	<b>19,9</b>	<b>16,3</b>	<b>11,2</b>	<b>6,7</b>	<b>8,0</b>	<b>100,0</b>
–19	41	28	23	13	15	5	–	–	–	125
20–24	1 175	695	1 019	714	1 518	689	293	89	5	6 197
25–29	1 942	1 257	1 800	1 258	2 948	1 804	948	344	23	12 324
30–34	2 104	1 410	1 826	1 314	3 407	2 625	1 408	610	45	14 749
35–39	2 189	1 412	1 683	1 233	3 196	2 672	1 481	765	62	14 693
40–44	2 111	1 281	1 624	1 189	3 094	2 535	1 591	846	80	14 351
45–49	2 358	1 421	1 850	1 475	3 546	2 824	1 836	942	110	16 362
50–54	2 534	1 729	2 297	1 682	4 339	3 378	2 250	1 233	128	19 570
55–59	2 520	1 848	2 546	1 958	5 215	4 390	3 065	1 771	187	23 500
60–	1 230	908	1 445	1 190	3 505	4 252	4 382	3 796	11 732	32 440
<b>Miehet</b>	<b>10 058</b>	<b>6 418</b>	<b>9 302</b>	<b>6 363</b>	<b>13 665</b>	<b>10 978</b>	<b>8 641</b>	<b>4 837</b>	<b>5 792</b>	<b>76 054</b>
<b>%</b>	<b>13,2</b>	<b>8,4</b>	<b>12,2</b>	<b>8,4</b>	<b>18,0</b>	<b>14,4</b>	<b>11,4</b>	<b>6,4</b>	<b>7,6</b>	<b>100,0</b>
–19	31	19	21	7	8	2	–	–	–	88
20–24	716	409	651	396	692	308	159	45	2	3 378
25–29	1 063	679	1 054	667	1 296	783	521	178	13	6 254
30–34	1 190	779	1 029	685	1 413	1 057	697	313	20	7 183
35–39	1 165	733	925	620	1 328	1 024	702	354	24	6 875
40–44	1 078	632	932	579	1 332	1 013	784	385	21	6 756
45–49	1 279	741	1 049	782	1 548	1 238	910	415	35	7 997
50–54	1 447	941	1 317	905	1 958	1 521	1 153	556	48	9 846
55–59	1 385	990	1 506	1 083	2 417	2 019	1 497	800	67	11 764
60–	704	495	818	639	1 673	2 013	2 218	1 791	5 562	15 913
<b>Naiset</b>	<b>8 146</b>	<b>5 571</b>	<b>6 811</b>	<b>5 663</b>	<b>17 118</b>	<b>14 196</b>	<b>8 613</b>	<b>5 559</b>	<b>6 580</b>	<b>78 257</b>
<b>%</b>	<b>10,4</b>	<b>7,1</b>	<b>8,7</b>	<b>7,2</b>	<b>21,9</b>	<b>18,1</b>	<b>11,0</b>	<b>7,1</b>	<b>8,4</b>	<b>100,0</b>
–19	10	9	2	6	7	3	–	–	–	37
20–24	459	286	368	318	826	381	134	44	3	2 819
25–29	879	578	746	591	1 652	1 021	427	166	10	6 070
30–34	914	631	797	629	1 994	1 568	711	297	25	7 566
35–39	1 024	679	758	613	1 868	1 648	779	411	38	7 818
40–44	1 033	649	692	610	1 762	1 522	807	461	59	7 595
45–49	1 079	680	801	693	1 998	1 586	926	527	75	8 365
50–54	1 087	788	980	777	2 381	1 857	1 097	677	80	9 724
55–59	1 135	858	1 040	875	2 798	2 371	1 568	971	120	11 736
60–	526	413	627	551	1 832	2 239	2 164	2 005	6 170	16 527

Tässä taulukossa saajien lukumäärässä ovat mukana ainoastaan ne henkilöt, joille on maksettu vuoden 2016 viimeiselle päivälle kohdistuva ansiopäivärahamaksu.

Työttömyyskauden kesto on laskettu kullekin taulukon saajalle vuoden 2016 viimeiselle päivälle kohdistuneesta maksusta taaksepäin. Esimerkiksi kohtaan "yli 105 vk" tilastoituvat ne henkilöt, jotka ovat saaneet ansiopäivärahaa vuoden lopussa yhdenjaksoisesti yli 105 viikkoa, eli enemmän kuin kahden vuoden ajan.



**Taulukko 28. Ansiopäivärahan saajat iän, sukupuolen ja 500 päivän enimmäisaikalaskuriin kertyneiden päivien mukaan 2016**

Ikäryhmä	Enimmäisaikalaskuriin kertyneet päivät											Yhteensä
	alle 50	51–100	101–200	201–300	301–400	401–499	500	501–750	751–1000	1001–	Puuttuu	
<b>Kaikki</b>	<b>107 555</b>	<b>45 533</b>	<b>48 597</b>	<b>34 214</b>	<b>26 947</b>	<b>23 608</b>	<b>26 590</b>	<b>9 273</b>	<b>5 455</b>	<b>8 385</b>	<b>893</b>	<b>337 050</b>
%	31,9	13,5	14,4	10,2	8,0	7,0	7,9	2,8	1,6	2,5	0,3	100,0
-19	72	22	8	4	-	-	-	-	-	-	-	106
20–24	6 441	3 079	2 701	1 303	665	370	243	-	-	-	31	14 833
25–29	12 554	5 906	5 495	3 453	2 422	1 868	1 862	1	-	-	57	33 618
30–34	13 561	6 265	6 414	4 429	3 350	2 764	3 181	1	-	-	76	40 041
35–39	12 836	5 297	5 659	4 064	3 094	2 683	3 505	-	-	-	74	37 212
40–44	12 333	4 900	5 019	3 505	2 934	2 611	3 478	5	-	-	71	34 856
45–49	13 190	5 120	5 474	3 858	3 027	2 651	3 857	5	-	-	125	37 307
50–54	14 613	5 638	6 107	4 411	3 493	3 050	4 759	4	-	-	124	42 199
55–59	13 998	5 789	6 669	4 867	3 809	3 482	4 962	7	1	-	179	43 763
60–	7 957	3 517	5 051	4 320	4 153	4 129	743	9 250	5 454	8 385	156	53 115
<b>Miehet</b>	<b>52 557</b>	<b>23 064</b>	<b>24 793</b>	<b>17 384</b>	<b>12 930</b>	<b>11 593</b>	<b>13 072</b>	<b>4 960</b>	<b>2 670</b>	<b>3 869</b>	<b>401</b>	<b>167 293</b>
%	31,4	13,8	14,8	10,4	7,7	6,9	7,8	3,0	1,6	2,3	0,2	100,0
-19	44	15	4	4	-	-	-	-	-	-	-	67
20–24	3 171	1 621	1 527	743	388	217	152	-	-	-	9	7 828
25–29	5 865	2 892	2 725	1 764	1 202	987	1 020	1	-	-	28	16 484
30–34	6 769	2 976	2 997	2 080	1 514	1 281	1 559	1	-	-	34	19 211
35–39	6 252	2 538	2 637	1 909	1 342	1 182	1 585	-	-	-	29	17 474
40–44	5 943	2 314	2 475	1 724	1 327	1 209	1 645	2	-	-	26	16 665
45–49	6 383	2 619	2 904	1 994	1 425	1 321	1 855	4	-	-	45	18 550
50–54	7 289	2 999	3 259	2 318	1 731	1 517	2 386	-	-	-	62	21 561
55–59	6 957	3 161	3 551	2 595	1 879	1 750	2 538	3	-	-	93	22 527
60–	3 884	1 929	2 714	2 253	2 122	2 129	332	4 949	2 670	3 869	75	26 926
<b>Naiset</b>	<b>54 998</b>	<b>22 469</b>	<b>23 804</b>	<b>16 830</b>	<b>14 017</b>	<b>12 015</b>	<b>13 518</b>	<b>4 313</b>	<b>2 785</b>	<b>4 516</b>	<b>492</b>	<b>169 757</b>
%	32,4	13,2	14,0	9,9	8,3	7,1	8,0	2,5	1,6	2,7	0,3	100,0
-19	28	7	4	0	-	-	-	-	-	-	-	39
20–24	3 270	1 458	1 174	560	277	153	91	-	-	-	22	7 005
25–29	6 689	3 014	2 770	1 689	1 220	881	842	-	-	-	29	17 134
30–34	6 792	3 289	3 417	2 349	1 836	1 483	1 622	-	-	-	42	20 830
35–39	6 584	2 759	3 022	2 155	1 752	1 501	1 920	-	-	-	45	19 738
40–44	6 390	2 586	2 544	1 781	1 607	1 402	1 833	3	-	-	45	18 191
45–49	6 807	2 501	2 570	1 864	1 602	1 330	2 002	1	-	-	80	18 757
50–54	7 324	2 639	2 848	2 093	1 762	1 533	2 373	4	-	-	62	20 638
55–59	7 041	2 628	3 118	2 272	1 930	1 732	2 424	4	1	-	86	21 236
60–	4 073	1 588	2 337	2 067	2 031	2 000	411	4 301	2 784	4 516	81	26 189

Tässä taulukossa saajien lukumäärässä ovat mukana ne henkilöt, joille on vuoden 2016 aikana maksettu ansiopäivärahaa. Enimmäisaikalaskuriin kertyneet päivät kuvaavat kunkin taulukon saajan laskurin lukemaa vuoden 2016 lopussa. Laskuria kerryttävät työttömyyskassojen maksamista etuuksista ansiopäivärahana maksetut päivät.

Enimmäisaikalaskurin lukemasta ei voi päätellä etuusmaksatuksen yhdenjaksoisuutta – laskuriin on voinut kertyä päiviä esimerkiksi kuluneen vuoden kesä- ja joulukuulta ja edellisen vuoden tammi- ja marraskuulta.

Enimmäisaikalaskuriin voi kertyä yli 500 maksettua etuuspäivää pääsääntöisesti silloin, kun henkilölle maksetaan etuutta lisäpäiviltä.

# Työttömyyskassat 2016

7.9.2017

44 (53)

**Taulukko 29. Ansiopäivärahopäätösten käsittelyajat 2016**

Käsittelyaika päivinä	0-7	8-14	15-21	22-30	31- 60	61-	Yhteensä	Keski- arvo	Medi- aani
<b>Päätöksiä yhteensä*</b>	<b>567 008</b>	<b>227 789</b>	<b>114 515</b>	<b>83 637</b>	<b>60 691</b>	<b>21 949</b>	<b>1 075 693</b>	<b>12,7</b>	<b>7</b>
<b>%</b>	<b>52,7</b>	<b>21,2</b>	<b>10,6</b>	<b>7,8</b>	<b>5,6</b>	<b>2,0</b>	<b>100,0</b>		
Ammatinharjoittajien ja yrittäjien	75,2	9,3	5,3	4,5	4,3	1,5	2 391	8,4	2
Erytisalojen Toimihenkilöiden	42,8	10,3	15,8	18,8	10,2	2,1	19 167	15,8	12
Erytiskoulutettujen työttömyyskassa Erko	31,4	23,7	22,0	11,8	9,0	2,1	28 241	16,1	13
IAET-kassa	56,3	23,8	9,4	5,3	3,4	1,8	54 758	12,2	7
JATTK-työttömyyskassa	51,5	21,2	11,3	9,5	4,9	1,7	12 163	13,2	7
Julkis- ja yksityisalojen	73,8	14,7	4,4	3,0	2,8	1,2	20 469	7,8	3
Julkisten ja hyvinvointialojen	38,2	38,1	8,1	10,0	4,3	1,3	115 626	12,9	9
Kuljetusalan	54,4	22,9	9,5	6,1	5,6	1,6	24 261	11,4	7
Lakimiesten	53,8	9,6	15,2	9,3	9,1	3,0	902	14,7	5
Lääkärien	33,5	14,4	7,0	17,3	18,3	9,5	556	28,9	17
Metallityöväen	58,3	26,7	7,0	3,4	2,4	2,3	70 568	10,3	5
Myynnin ja markkinoinnin ammattilaisten	67,3	13,3	7,2	5,4	5,2	1,5	6 789	9,5	3
Opettajien	46,0	24,5	13,8	6,8	5,6	3,2	44 892	13,7	8
Palvelualojen	63,8	16,4	7,9	5,1	5,1	1,6	163 716	10,3	6
Paperityöväen	52,4	13,7	14,4	12,0	6,0	1,4	7 280	12,8	6
Posti- ja logistiikka-alan	37,8	17,8	23,0	11,4	8,0	1,9	9 667	17,8	13
Puualojen	38,7	20,0	15,4	13,9	9,6	2,4	22 249	15,4	11
Rakennusalan	46,6	24,1	14,8	7,3	5,5	1,7	52 608	13,6	8
Suomen Elintarviketyöläisten	64,9	18,2	7,4	4,3	4,1	1,1	13 546	9,1	3
Suomen Yrittäjien	73,0	8,5	7,4	4,8	4,1	2,2	5 508	9,4	2
Super	35,6	14,8	13,2	15,2	18,3	2,9	35 636	19,0	14
Sähköalojen	47,1	12,6	16,7	12,9	6,9	2,1	6 669	14,8	8
Teollisuusalojen	45,6	35,1	11,0	4,1	3,2	1,2	30 190	11,1	8
Terveydenhuoltoalan	33,1	31,8	19,4	7,7	6,6	1,5	30 143	13,8	11
Työttömyyskassa Finka	53,7	17,7	12,7	9,1	4,9	1,9	18 931	12,8	7
Työttömyyskassa Pro	55,9	19,9	11,6	6,4	5,3	0,9	32 935	10,2	5
Työttömyyskassa Statia	70,0	14,3	7,2	3,5	3,2	1,8	4 838	8,6	3
Yleinen työttömyyskassa YTK	58,9	13,8	9,9	8,7	5,8	2,9	240 994	13,8	5

\* Sisältää ansiopäiväraha päätökset työttömyysajalta sekä työllistymistä edistävien palvelujen ajalta.



## Taulukko 30. Ansiopäivärahan kielteiset päätökset

Ansiopäivärahan kielteiset päätökset	Lkm	%
<b>1 luku</b>		
Ei asu Suomessa TTL 1 luku 8 § 6-7 mom.	36	
Arkipyhäkorvaus tai ei palkanvähennystä arkipyhältä (lomautetut) TTL 1 luku 1 §, 3 luku 2 § ja työsopimuslaki 5 luku 1 §.	11 169	
Lomautettu ilman työsopimuslain perusteita TTL 1 luku 1 § ja 4 luku 1 § sekä työsopimuslaki 5 luku 2 § 3 mom.	111	
	<b>11 316</b>	<b>3,6</b>
<b>2 luku</b>		
Ei ole työnhakijana TTL 2 luku 1 §.	17 143	
Ei hae kokoaikatyötä TTL 2 luku 1 §.	1 704	
Ei ole työtön (toimiston lausunto) TTL 2 luku 1 § ja 10 luku 2 § 2 mom.	12 695	
Ei rajoittamatonta työskentelyoikeutta Suomessa TTL 2 luku 2 §.	5	
Ei ole työtön (työvoimapolitiininen lausunto) TTL 2 luku 4 §.	115	
Estynyt olemasta työmarkkinoilla TTL 2 luku 3 § ja TTL:n muuttamisesta annetun lain 1374/2014 voimaantulosäännös.	44	
Työllistyy päätoimisesti yrittäjänä TTL 2 luku 5 § 1, 2 ja 4 mom. ja 6-9 §.	1 020	
Työllistyy päätoimisesti omassa työssään TTL 2 luku 5 §.	118	
Työllistyy päätoimisesti yrittäjänä laskutuspalveluyrityksen tai -yhteisön kautta TTL 2 luku 5 § 1 ja 2 mom.	62	
Päätoiminen opiskelija TTL 2 luku 10 §.	1 367	
Jättänyt hakematta lukioon tai soveltuvaan tutkintoon johtavaan koulutukseen TTL 2 luku 13 § 2 mom.	356	
Keskeyttänyt lukion tai soveltuvaan tutkintoon johtavan koulutuksen TTL 2 luku 13 § 2 mom.	46	
Laiminlyönyt velvollisuuden hakea koulutukseen työllistymissuunnitelmassa sovitulla tavalla TTL 2 luku 14 § 3 mom.	6	
Eronnut työstä tai itse aiheuttanut työsuhteen päättymisen (enintään viisi päivää) TTL 2 a luku 1 § 1 mom.	20	
Eronnut työstä tai itse aiheuttanut työsuhteen päättymisen (yli viisi päivää) TTL 2 a luku 1 § 1 mom.	10 726	
Kieltäytynyt enintään kaksi viikkoa kestävästä työstä tai oma menettely estänyt työsuhteen syntymisen TTL 2 a luku 4 §.	107	
Kieltäytynyt yli kaksi viikkoa kestävästä työstä tai oma menettely estänyt työsuhteen syntymisen TTL 2 a luku 4 § 1 ja 3 mom.	3 319	
Kieltäytynyt työllistymistä edistävästä palvelusta tai oma menettely estänyt koulutuksen järjestämisen TTL 2 a luku 12 §.	343	
Jättänyt saapumatta työllistymissuunnitelman tai sitä korvaavan suunnitelman laatimis- tai tarkistamistilaisuuteen TTL 2 a luku 9 §.	283	
Kieltäytynyt työllistymissuunnitelman tai sitä korvaavan suunnitelman laatimisesta tai tarkistamisesta TTL 2 a luku 10 §.	79	
Keskeyttänyt työllistymistä edistävän palvelun tai oma menettely aiheuttanut koulutuksen keskeyttämisen TTL 2 a luku 12 § 4 mom.	261	
Laiminlyönyt työllistymissuunnitelman tai sitä korvaavan suunnitelman toteuttamisen TTL 2 a luku 11 § 1 mom.	119	
Toistuva työvoimapolitiisesti moitittava menettely (12 kalenteriviikkoa) TTL 2 a luku 14 §.	1 053	
Ei ole ollut työssä, työllistymistä edistävässä palvelussa tai työllistynyt päätoimisessa yritystoiminnassa TTL 2 a luku 14 §.	3	
Virasta pidättäminen TTL 2 a luku 1 § 2 mom.	5	
	<b>50 999</b>	<b>16,4</b>



# Työttömyyskassat 2016

7.9.2017

46 (53)

<b>Ansiopäivärahan kielteiset päätökset</b>	<b>Lkm</b>	<b>%</b>
<b>3 luku</b>		
Suorittaa asevelvollisuutta tai siviilipalvelusta TTL 3 luku 1 § 3 mom. 1 kohta.	245	
Suorittaa vankeusrangaistusta TTL 3 luku 1 § 3 mom. 2 kohta.	25	
Sairaala- tai laitoshoidossa TTL 3 luku 1 § 3 mom. 3 kohta.	27	
Korvauspäivien lukumäärä TTL 3 luku 2 §.	7 958	
Sairausvakuutuslain mukainen päiväraha TTL 3 luku 3 § 1 mom.	11 245	
Työkyvyttömyyseläke, kuntoutustuki tai muun lain mukainen työkyvyttömyyden perusteella maksettu etuus TTL 3 luku 3 § 1 mom.	3 585	
Maksettu sairauspäivärahaa enimmäisaika, työkyvyttömyyseläkehakemus ei vireillä TTL 3 luku 3 § 3 mom.	44	
Maksettu sairauspäivärahaa enimmäisaika, ei selvitystä työkyvyn mukaisesta työstä TTL 3 luku 3 § 3 mom.	37	
Ei työttömyysetuuden saajana työkyvyttömäksi tullessaan TTL 3 luku 3 § 4 mom.	617	
Päiväraha, muu lakisääteinen korvaus tai sairausajan palkka sairausvakuutuslain omavastuujalta TTL 3 luku 3 § 4 mom.	29	
Sairausajan palkka tai muu vastaava korvaus kokoaikatyön perusteella TTL 3 luku 3 § 3 mom.	370	
Vanhuuseläke TTL 3 luku 4 § 2 mom. 1 kohta.	544	
Varhennettu vanhuuseläke TTL 3 luku 4 § 2 mom. 1 kohta.	59	
Työttömyyseläke TTL 3 luku 4 § 2 mom. 2 kohta.	13	
Äitiysraha TTL 3 luku 4 § 2 mom. 3 kohta.	428	
Eriyisäitiysraha TTL 3 luku 4 § 2 mom. 3 kohta.	3	
Isyysraha TTL 3 luku 4 § 2 mom. 3 kohta.	550	
Vanhempainraha TTL 3 luku 4 § 2 mom. 3 kohta.	174	
Eriyishoitoraha TTL 3 luku 4 § 2 mom. 3 kohta	76	
Kuntoutusraha tai ansionmenetykskorvaus kuntoutuksen perusteella TTL 3 luku 4 § 2 mom. 5 kohta.	3 116	
Irtisanomisajan palkka tai sitä vastaava korvaus TTL 3 luku 5 § 1 kohta.	2 830	
Vuosiloma-ajan palkka TTL 3 luku 5 § 2 kohta.	5 153	
Lain tai työ- tai virkaehtosopimuksen mukaiseen työajan lyhentämiseen perustuva vapaa TTL 3 luku 5 § 3 kohta.	344	
Muu työnantajalta saatu taloudellinen etuus TTL 3 luku 6 § 1 ja 4 mom.	6 290	
Lomakorvaus TTL 3 luku 6 § 2 ja 4 mom. (sellaisena kuin ne olivat voimassa 31.12.2012 asti) ja TTL:n muuttamisesta annetun lain 1005/2012 voimaantulosäännös	17	
Lomakorvaus ja työnantajalta saatu taloudellinen etuus TTL 3 luku 6 § 1, 2 ja 4 mom. (sellaisena kuin ne olivat voimassa 31.12.2012 asti) ja TTL:n muuttamisesta annetun lain 1005/2012 voimaantulosäännös	12	
Työaikapankista maksettu rahakorvaus TTL 3 luku 6 § 3 ja 4 mom.	13	
Jaksotettu myyntivoitto TTL 3 luku 7 § 1 mom. ja VN:n asetus TTL:n täytäntöönpanosta 3 luku.	71	
Työriita TTL 3 luku 8 §.	38	
	<b>43 913</b>	<b>14,1</b>



# Työttömyyskassat 2016

7.9.2017

47 (53)

<b>Ansiöpäivärahan kielteiset päätökset</b>	<b>Lkm</b>	<b>%</b>
<b>4 luku</b>		
Lyhennetty työaika, ei ole kysymys lain tarkoittamasta lomautuksesta eikä osa-aikaistamisesta TTL 4 luku 1 § 1 mom. 1 ja 2 kohta.	2 582	
Vastaanottanut yli kaksi viikkoa kestäväen kokoaikatyön TTL 4 luku 1 § 3 kohta.	13 869	
Työaika ei valvottavissa TTL 4 luku 1 ja 3 §.	114	
Työaika ylittää 80 prosenttia (enimmäisaika) TTL 4 luku 3 § 1 mom.	48 614	
Työaika ylittää 80 prosenttia työaikalain mukaisesta työajasta TTL 4 luku 3 § 1 mom.	60	
Työsopimuksen mukainen työaika ylittää 80 prosenttia TTL 4 luku 3 § 2 mom.	603	
Jaksotyössä kuukausipalkan perusteena oleva keskimääräinen työaika ylittää 80 prosenttia TTL 4 luku 3 § 2 mom.	3	
Työaika ylittää 80 prosenttia (kalenteriviikon tarkastelu) TTL 4 luku 1 a § 1 mom. ja 3 § 1 mom.	7 743	
Työaika ylittää 80 prosenttia työaikalain mukaisesta työajasta TTL 4 luku 1 a § 1 mom. ja 3 § 1 mom.	19	
Työtulo soviteltu, ei maksettavaa - sovittelu 50 prosenttia TTL 4 luku 4 ja 5 §.	3 986	
Yritystoiminnan työtulo soviteltu, ei maksettavaa - sovittelu 50 prosenttia TTL 4 luku 4 ja 5 §.	106	
Työtulo soviteltu ja sosiaalietuus, ei maksettavaa - sovittelu 50 prosenttia TTL 4 luku 4, 5 ja 7 §.	123	
Yritystoiminnan työtulo soviteltu ja lakisääteinen etuus, ei maksettavaa - sovittelu 50 prosenttia TTL 4 luku 4, 5 ja 7 §.	6	
Työtulo soviteltu ja lisäeläke, ei maksettavaa - sovittelu 50 prosenttia TTL 4 luku 4 ja 5 §, 7 § 3 mom.	10	
Työtulo soviteltu ja lasten kotihoidon tuki, ei maksettavaa - sovittelu 50 prosenttia TTL 4 luku 4, 5 ja 8 §.	35	
Yritystoiminnan työtulo soviteltu ja lasten kotihoidon tuki, ei maksettavaa - sovittelu 50 prosenttia TTL 4 luku 4, 5 ja 8 §.	4	
Työtulo ja yritystoiminnan työtulo soviteltu, ei maksettavaa - sovittelu 50 prosenttia TTL 4 luku 4 ja 5 §.	150	
Työtulo soviteltu, ei maksettavaa - 100 prosentin sääntö TTL 4 luku 5 § 3 mom.	18 506	
Yritystoiminnan työtulo soviteltu, ei maksettavaa - 100 prosentin sääntö TTL 4 luku 5 § 3 mom.	111	
Työtulo soviteltu ja lakisääteinen etuus, ei maksettavaa - 100 prosentin sääntö TTL 4 luku 5 § 3 mom. ja 7 §.	447	
Työtulo soviteltu ja lisäeläke, ei maksettavaa - 100 prosentin sääntö TTL 4 luku 5 § 3 mom. ja 7 § 3 mom.	21	
Työtulo soviteltu ja lasten kotihoidon tuki, ei maksettavaa - 100 prosentin sääntö TTL 4 luku 5 § 3 mom. ja 8 §.	445	
Yritystoiminnan työtulo soviteltu ja lasten kotihoidon tuki, ei maksettavaa - 100 prosentin sääntö TTL 4 luku 5 § 3 mom. ja 8 §.	4	
Työtulo soviteltu, ei maksettavaa - korotettu ansio-osa, 100 prosentin sääntö TTL 4 luku 5 § 3 mom.	2	
Työtulo ja yritystoiminnan työtulo soviteltu, ei maksettavaa - 100 prosentin sääntö TTL 4 luku 5 § 3 mom.	366	
Lakisääteinen etuus, ei maksettavaa TTL 4 luku 7 §.	71	
Lisäeläke, ei maksettavaa TTL 4 luku 7 § 3 mom.	24	
Lasten kotihoidon tuki, ei maksettavaa TTL 4 luku 8 §.	1	
	<b>98 025</b>	<b>31,6</b>



# Työttömyyskassat 2016

7.9.2017

48 (53)

<b>Ansiöpäivärahan kielteiset päätökset</b>	<b>Lkm</b>	<b>%</b>
<b>5 luku</b>		
Ei jäsen 26 viikkoa TTL 5 luku 2 § 1 mom. ja TKL 3 §	740	
Ei jäsen (erotettu) TTL 5 luku 2 § 1 mom. ja 6 § 1 mom. ja TKL 3 §.	326	
Ei jäsen TTL 5 luku 2 § 1 mom. ja 6 § 1 mom. ja TKL 3 §.	195	
Työssäoloehto ei ole täyttynyt (43 kalenteriviikkoa) TTL 5 luku 2 § 1 mom., 3 § 1 mom. ja 4 § (sellaisena kuin ne olivat voimassa 31.12.2009 asti) ja TTL:n muuttamisesta annetun lain 1189/2009 voimaantulosäännöksen 2 mom.	8	
Työssäoloehto ei ole täyttynyt (34 kalenteriviikkoa) TTL 5 luku 2 § 1 mom., 3 § 1 mom., 4 § ja 14 luku 1 a § (sellaisena kuin ne olivat voimassa 31.12.2013 asti) ja TTL:n muuttamisesta annetun lain 1049/2013 voimaantulosäännös.	88	
Työssäoloehto ei ole täyttynyt (26 kalenteriviikkoa) TTL 5 luku 2 § 1 mom., 3 § 1 mom., 4 § ja 14 luku 1 a §	2 489	
Työssäoloehto ei ole täyttynyt opetuslalla (34 kalenteriviikkoa) TTL 5 luku 2 § 1 mom., 3 § 1 mom., 4 § 5 mom. 1 kohta (sellaisena kuin ne olivat voimassa 31.12.2013 asti) ja TTL:n muuttamisesta annetun lain 1049/2013 voimaantulosäännös ja VN:n asetus TTL:n täytäntöönpanosta 4 §.	3	
Työssäoloehto ei ole täyttynyt opetuslalla (26 kalenteriviikkoa) TTL 5 luku 2 § 1 mom. ja 3 § 1 mom., 4 § 5 mom. 1 kohta ja 14 luku 1 a § ja VN:n asetus TTL:n täytäntöönpanosta 4 §.	18	
Muusta pohjoismaasta muuttanut - jäsenyydessä yli 8 viikon katkos TTL 5 luku 2 § 1 mom. ja 3-4 § ja TKL 3 §. ja Pohj.m. sotusop. 12 art. ja sen täyt.p.sop. 8 artikla.	1	
Yrittäjänä yli 18 kuukautta TTL 5 luku 3-4 § ja 10 § 3 mom.	45	
Yrittäjän työssäoloehto (18 kk) ei ole täyttynyt TTL 5 luku 6 § 1 mom. ja 7 § ja TTL:n muuttamisesta annetun lain 1049/2013 voimaantulosäännös ja VN:n asetus TTL:n täyt.panosta 8 § 1 mom.	4	
Yrittäjän työssäoloehto (15 kk) ei ole täyttynyt TTL 5 luku 6 § 1 mom. ja 7 § ja TTL:n muuttamisesta annetun lain 1049/2013 voimaantulosäännös ja VN:n asetus TTL:n täyt.panosta 8 § 1 mom	87	
Yrittäjän työssäoloehto (15 kk) ei ole täyttynyt, jälkisuojaa-aika päättynyt TTL 5 luku 6 § 1 mom., 7 § ja 10 § 3 mom. ja TTL:n muuttamisesta annetun lain 1049/2013 voimaantulosäännös ja VN:n asetus TTL:n täytäntöönpanosta 8 § 1 mom.	25	
Muusta valtiosta muuttanut, ei neljän viikon työssäoloa Suomessa TTL 5 luku 9 §.	24	
Poissa työmarkkinoilta yli kuusi kuukautta TTL 5 luku 10 § 1-3 mom., 2 § 1 mom., 3 ja 4 §.	261	
Työnhakijana muussa valtiossa yli kolme kuukautta, ei neljän viikon työssäoloa Suomessa TTL 5 luku 11 §.	31	
Ostavastuu-aika ei ole täyttynyt (seitsemän päivän omavastuu-aika) TTL 5 luku 13 § 1 mom. (sellaisena kuin ne olivat voimassa 31.12.2013 asti) ja TTL:n muuttamisesta annetun lain 1049/2013 voimaantulosäännös.	157	
Työtön vain omavastuuajan (seitsemän päivän omavastuu-aika) TTL 5 luku 13 § 1 ja 2 mom. (sellaisena kuin ne olivat voimassa 31.12.2013 asti) ja TTL:n muuttamisesta annetun lain 1049/2013 voimaantulosäännös.	299	
Ostavastuu-aika ei ole täyttynyt (viiden päivän omavastuu-aika) Työttömyysturvalaki 5 luku 13 § 1 mom.	5 878	
Työtön vain omavastuuajan (viiden päivän omavastuu-aika) TTL 5 luku 13 § 1 ja 2 mom.	9 432	
Ei ole täyttänyt palkansaajan työssäoloehto 500 päivän jälkeen (34 kalenteriviikkoa) TTL 5 luku 2 § 1 mom. ja 3-4 §, 6 luku 8 § sekä 14 luku 1 a § (sellaisena kuin ne olivat voimassa 31.12.2013 asti) ja TTL:n muuttamisesta annetun lain 1049/2013 voimaantulosäännös.	5	
	<b>20 116</b>	<b>6,5</b>
<b>6 luku</b>		
500 päivää täyttynyt koulutuspäivärahaa maksettaessa TTL 6 luku 7 § ja 10 luku 6 § 2 mom.	4	
Ei ole täyttänyt palkansaajan työssäoloehto 500 päivän jälkeen (26 kalenteriviikkoa) TTL 6 luku 8 §, 5 luku 2 § 1 mom. ja 3-4 § sekä 14 luku 1 a §	90	
Korotettu ansio-osa yli seitsemän päivän katkos toimenpiteiden välillä TTL 6 luku 3 b § 1 mom.	4	
Työllistymistä edistävien palvelujen ajalta maksettavan korotetun ansio-osan hylkääminen TTL 6 luku 3 b § 1 momentti ja 5 a §.	100	
	<b>198</b>	<b>0,0</b>



# Työttömyyskassat 2016

7.9.2017

49 (53)

<b>Ansiopäivärahan kielteiset päätökset</b>	<b>Lkm</b>	<b>%</b>
<b>10 luku</b>		
Poissa TE-palvelusta (TE-toimisto tutkii) TTL 10 luku 3 § ja TTL:n muuttamisesta annetun lain 1374/2014 voimaantulosäännös.	27	
Poissa TE-palvelusta yli kolme päivää, oma työkyvyttömyys (ei lääkärin tai terveydenhoitajan todistusta) (TE-toimisto tutkii) TTL 10 luku 3 § ja TTL:n muuttamisesta annetun lain 1374/2014 voimaantulosäännös.	34	
Poissa TE-palvelusta yli neljä päivää, alle 10-vuotiaan lapsen sairaus (TE-toimisto tutkii) TTL 10 luku 3 § ja TTL:n muuttamisesta annetun lain 1374/2014 voimaantulosäännös.	7	
Poissa TE-palvelusta (kassan ratkaisu) TTL 10 luku 3 §.	788	
Poissa TE-palvelusta yli kolme päivää, oma työkyvyttömyys (ei lääkärin tai terveydenhoitajan todistusta) (kassan ratkaisu) TTL 10 luku 3 §.	34	
Poissa TE-palvelusta yli neljä päivää, alle 10-vuotiaan lapsen sairaus (kassan ratkaisu) TTL 10 luku 3 §.	7	
Korotetun kulukorvauksen hylkäys - palvelu työssäkäyntialueella tai kotikunnassa TTL 10 luku 6 §.	39	
Korotetun kulukorvauksen hylkäys - palvelu työssäkäyntialueella tai kotikunnassa TTL 10 luku 6 § ja laki julkisesta työvoima- ja yrityspalvelusta 9 luku 2 §.	6	
Korotetun kulukorvauksen hylkäys - majoitus kotikunnassa TTL 10 luku 6 § ja laki julkisesta työvoima- ja yrityspalvelusta 9 luku 2 §.	10	
Kulukorvauksen ja sen korotusosan hylkäys - ei saa työttömyysetuutta TTL 10 luku 6 § ja laki julkisesta työvoima- ja yrityspalvelusta 9 luku 1 §.	223	
Kulukorvauksen ja sen korotusosan hylkäys lomajaksolta TTL 10 luku 6 § ja laki julkisesta työvoima- ja yrityspalvelusta 9 luku 4 §.	8 608	
Korotetun kulukorvauksen hylkäys - ei tarvittavia tietoja TTL 10 luku 6 § ja 11 luku 2 § 1 mom. ja laki julkisesta työvoima- ja yrityspalvelusta 9 luku 3 §.	1	
Kulukorvauksen hylkäys poissaolopäiviltä TTL 10 luku 6 § ja laki julkisesta työvoima- ja yrityspalvelusta 9 luku 3 § 3mom.	3 937	
Kulukorvauksen hylkäys – työvoimakoulutus, omaehtoinen opiskelu tai kotoutumisen edistämisestä annetun lain mukainen omaehtoinen opiskelu päättyneet TTL 10 luku 6 § ja laki julkisesta työvoima- ja yrityspalvelusta 9 luku 4 §.	228	
	<b>13 949</b>	<b>4,5</b>
<b>11 luku</b>		
Hakemus myöhästynyt (myös TE-palvelut) TTL 11 luku 1 § 2 mom.	8 096	
Ei ole antanut tarvittavia tietoja TTL 11 luku 2 § 1 mom. ja 8 §.	9 707	
Ei maksettavaa, määrä alle 50 prosenttia peruspäivärahasta - työtulo TTL 11 luku 5 § 2 mom. sekä 4 luku 4 ja 5 §.	1 526	
Ei maksettavaa, määrä alle 50 prosenttia peruspäivärahasta - yritystoiminnan työtulo TTL 11 luku 5 § 2 mom. sekä 4 luku 4 ja 5 §.	12	
Ei maksettavaa, määrä alle 50 prosenttia peruspäivärahasta - työtulo ja lakisääteinen etuus TTL 11 luku 5 § 2 mom. sekä 4 luku 4, 5 ja 7 §.	21	
Ei maksettavaa, määrä alle 50 prosenttia peruspäivärahasta - työtulo ja lisäeläke TTL 11 luku 5 § 2 mom. sekä 4 luku 4 ja 5 §, 7 § 3 mom.	4	
Ei maksettavaa, määrä alle 50 prosenttia peruspäivärahasta - työtulo ja lasten kotihoidon tuki TTL 11 luku 5 § 2 mom. sekä 4 luku 4, 5 ja 8 §.	9	
Ei maksettavaa, määrä alle 50 prosenttia peruspäivärahasta - lakisääteinen etuus TTL 11 luku 5 § 2 mom. sekä 4 luku 7 §.	4	
Ei maksettavaa, määrä alle 50 prosenttia peruspäivärahasta - lisäeläke TTL 11 luku 5 § 2 mom. sekä 4 luku 7 § 3 mom.	2	
	<b>19 381</b>	<b>6,2</b>
<b>Muut</b>		
Ei ole rekisteröitynyt työnhakijaksi EU/ETA-maassa Euroopan parlamentin ja neuvoston asetus (EY) N:o 883/2004 sosiaaliturvajärjestelmien yhteensovittamisesta 64 art. 1 kohta b alakohhta	24	
Edellytykset eivät täyty (omaehtoinen opiskelu) Laki julkisesta työvoima- ja yrityspalvelusta 6 luku 3 § 2 ja 3 mom.	5	
Muu työvoimapolitiittinen syy. Ei valmista perustelutekstiä.	466	
Muu yleinen peruste (käsittelijä laatii päätöstekstin itse). Muu syy.	2 903	
Kulukorvauksen hylkäys, jonka perustelut käsittelijä kirjoittaa itse.	139	
	<b>3 537</b>	<b>1,1</b>



# Työttömyyskassat 2016

7.9.2017

50 (53)

<b>Ansiöpäivärahan kielteiset päätökset</b>	<b>Lkm</b>	<b>%</b>
<b>Ansiöpäivärahan lakkautuspäätökset</b>		
Ei ole työnhakijana TTL 2 luku 1 §.	1 471	
Ei hae kokoaikatyötä TTL 2 luku 1 §.	102	
Ei ole työtön (toimiston lausunto) TTL 2 luku 1 § ja 10 luku 2 § 2 mom.	1 858	
Ei ole työtön (työvoimapolitiittinen lausunto) TTL 2 luku 4 §.	7	
Estynyt olemasta työmarkkinoilla TTL 2 luku 10 §.	1	
Työllistyy päätoimisesti yrittäjänä tai omassa työssään TTL 2 luku 4-5 § ja 5 a §.	11	
Päätoiminen opiskelija TTL 2 luku 10 §.	101	
Toistuva työvoimapolitiittisesti moitittava menettely (12 kalenteriviikkoa) TTL 2 a luku 14 §.	91	
65 vuoden täyttäminen TTL 3 luku 1 §.	672	
68 vuoden täyttäminen TTL 3 luku 1 § 2 mom.	1	
Sairausvakuutuslain mukainen päiväraha TTL 3 luku 3 § 1 mom.	202	
Työkyvyttömyyseläke, kuntoutustuki tai muun lain mukainen työkyvyttömyyden perusteella maksettu etuus TTL 3 luku 3 § 1 mom.	49	
Sairausajan palkka tai muu vastaava korvaus kokoaikatyön perusteella TTL 3 luku 3 § 3 mom.	3	
Vanhuuseläke TTL 3 luku 4 § 2 mom. 1 kohta.	370	
Varhennettu vanhuuseläke TTL 3 luku 4 § 2 mom. 1 kohta.	80	
Työttömyyseläke TTL 3 luku 4 § 2 mom. 2 kohta.	8	
Äitiysraha TTL 3 luku 4 § 2 mom. 3 kohta.	93	
Erytisätiysraha TTL 3 luku 4 § 2 mom. 3 kohta.	1	
Isyysraha TTL 3 luku 4 § 2 mom. 3 kohta.	5	
Vanhempainraha TTL 3 luku 4 § 2 mom. 3 kohta.	6	
Raskauden ja synnytyksen vuoksi myönnetty loma TTL 3 luku 4 § 2 mom. 3 kohta.	1	
Erytishoitoraha TTL 3 luku 4 § 2 mom. 3 kohta.	2	
Kuntoutusraha tai ansionmenetyskorvaus kuntoutuksen perusteella TTL 3 luku 4 § 2 mom. 5 kohta.	15	
Korotettu ansio-osa, maksettu enimmäisaika 90 päivää TTL 6 luku 3 a § 1 mom.	5 461	
Korotettu ansio-osa, maksettu enimmäisaika 20 päivää TTL 6 luku 3 § 1 mom.	33	
Korotettu ansio-osa, maksettu enimmäisaika 100 päivää TTL 6 luku 3 a § 4 mom.	183	
Korotettu ansio-osa, maksettu enimmäisaika 200 päivää TTL 6 luku 3 b § 2 mom.	4 564	
Korotettu ansio-osa ja muutosturvan ansio-osa, maksettu enimmäisaika yhteensä 200 päivää TTL 6 luku 3 b § 2 mom., 3 d § (sellaisena kuin ne olivat voimassa 31.12.2013) ja TTL:n muuttamisesta annetun lain 1049/2013 voimaantulosäännös	10	
Korotettu ansio-osa, maksettu enimmäisaika 150 päivää TTL 6 luku 3 § 3 mom.	128	



# Työttömyyskassat 2016

7.9.2017

51 (53)

<b>Ansiopäivärahan kielteiset päätökset</b>	<b>Lkm</b>	<b>%</b>
<b>Ansiopäivärahan lakkautuspäätökset</b>		
500 työttömyyspäivän enimmäismaksuaika täyttynyt palkansaajalla (26 kalenteriviikkoa) TTL 5 luku 2 § 1 mom. ja 3-4 §, 6 luku 7 ja 8 § sekä 14 luku 1 a §.	29 272	
500 työttömyyspäivän enimmäismaksuaika täyttynyt palkansaajalla (34 kalenteriviikkoa) TTL 5 luku 2 § 1 mom. ja 3-4 §, 6 luku 7 ja 8 § sekä 14 luku 1 a § (sellaisena kuin ne olivat voimassa 31.12.2013 asti) ja TTL:n muuttamisesta annetun lain 1049/2013 voimaantulosäännös.	466	
500 työttömyyspäivän enimmäismaksuaika täyttynyt, ei oikeutta lisäpäiviin - ei täyttänyt 59 vuotta TTL 5 luku 2 § 1 mom. ja 3-4 §, 6 luku 7-8 §, 9 § 1 mom. 1 kohta ja 14 luku 1 a § (sellaisena kuin ne olivat voimassa 31.12.2013 asti) ja TTL:n muuttamisesta annetun lain 1049/2013 voimaantulosäännös.	3	
500 työttömyyspäivän enimmäismaksuaika täyttynyt, ei oikeutta lisäpäiviin - työhistoria ei täyty (34 kalenteriviikkoa) TTL 5 luku 2 § 1 mom. ja 3-4 §, 6 luku 7-8 §, 9 § 2 mom. ja 14 luku 1 a § (sellaisena kuin ne olivat voimassa 31.12.2013 asti) ja TTL:n muuttamisesta annetun lain 1049/2013 voimaantulosäännös.	12	
500 työttömyyspäivän enimmäisaika täyttynyt palkansaajalla koulutuksen tai opiskelun aikana (TOE täynnä, ei uudelleenmäärittelyä) TTL 6 luku 7 ja 8 § sekä 10 luku 1, 2 ja 4 §.	179	
Ansio-osan lakkautus (ansio-osan kesto 300 päivää, alle 3 vuotta työhistoriaa, kieltäytynyt työllistymistä edistävästä palvelusta tai keskeyttänyt palvelun) TTL 6 luku 3 §.	6	
500 päivän enimmäisaika täyttynyt yli 60-vuotiaalla TTL 6 luku 9 § 1 mom.	1	
Lisäpäivät ja 60 vuoden ikä (syntynyt ennen vuotta 1950) TTL 6 luku 9 § 1 mom.	4	
Lisäpäivät ja 65 vuoden ikä (syntynyt vuonna 1950 tai sen jälkeen) TTL 6 luku 9 § 2 mom.	242	
Ansio-osan lakkautus (ansio-osan kesto 400 päivää, alle 3 vuotta työhistoriaa) TTL 6 luku 3 § 1 mom.	2 430	
Ansio-osan lakkautus (ansio-osan kesto 400 päivää, kieltäytynyt työllistymistä edistävästä palvelusta tai keskeyttänyt palvelun) TTL 6 luku 3 § 2 ja 3 mom.	25	
Muutosturvan ansio-osa, maksettu enimmäisaika 200 päivää TTL 6 luku 3 d §	1	
500 työttömyyspäivän enimmäismaksuaika täyttynyt yrittäjällä (15 kk+710 €+1000 €) TTL 5 luku 6 § 1 mom, 7 § sekä 6 luku 7-8 §, 5 luku 2 § 1 mom. ja 3-4 §, 6 luku 7 ja 8 § ja TTL:n muuttamisesta annetun lain 1049/2013 voimaantulosäännös ja VN:n asetus TTL:n täytäntöönpanosta 8 § 1 mom.	519	
500 työttömyyspäivän enimmäismaksuaika täyttynyt, ei oikeutta lisäpäiviin - työhistoria ei täyty (26 kalenteriviikkoa) TTL 5 luku 2 § 1 mom, 3-4 §, 6 luku 7-8 §, 9 § 2 mom. ja 14 luku 1 a §.	110	
500 työttömyyspäivän enimmäismaksuaika täyttynyt, ei oikeutta lisäpäiviin - ei täyttänyt 60 vuotta (26 kalenteriviikkoa) TTL 5 luku 2 § 1 mom., 3-4 §, 6 luku 7-8 §, 9 § 1 mom. 2 kohta, ja 14 luku 1 a §.	19	
500 työttömyyspäivän enimmäismaksuaika täyttynyt, ei oikeutta lisäpäiviin - ei täyttänyt 59 vuotta (26 kalenteriviikkoa) TTL 5 luku 2 § 1 mom., 3-4 §, 6 luku 7-8 §, 9 § 1 mom. 1 kohta, ja 14 luku 1 a §.	1	
Muu työvoimapolitiinainen syy. Ei valmista perustelutekstiä.	2	
Muu yleinen peruste, (käsittelijä laatii päätöstekstin itse). Muu syy.	17	
	<b>48 838</b>	<b>15,7</b>
<b>Yhteensä ansiopäivärahan hylkäävät päätökset</b>	<b>261 434</b>	<b>84,3</b>
<b>Yhteensä (lakkautuspäätökset mukaan lukien)</b>	<b>310 272</b>	<b>100,0</b>



# Työttömyyskassat 2016

7.9.2017

52 (53)

**Taulukko 31. Takaisinperintäpäätökset 2016**

	Takaisinperintäpäätökset yhteensä		Peritty takaisin	Jätetty perimättä takaisin (takautuva eläke)	
	Kpl	€	€	Kpl	€
<b>Yhteensä</b>	<b>18 422</b>	<b>24 333 594</b>	<b>16 928 863</b>	<b>1 347</b>	<b>909 607</b>
Ammatinharjoittajien ja yrittäjien	39	52 868	44 704	3	792
Erytysalojen Toimihenkilöiden	301	440 148	312 004	13	10 431
Erytyskoulutettujen työttömyyskassa Erko	402	396 520	285 808	12	16 443
IAET-kassa	691	1 652 938	1 139 823	25	18 428
JATTK-työttömyyskassa	159	266 057	237 852	13	12 628
Julkis- ja yksityisalojen	420	469 635	281 746	45	24 211
Julkisten ja hyvinvointialojen	1 955	1 734 354	1 478 031	130	104 405
Kuljetusalan	596	1 150 465	635 066	52	39 780
Lakimiesten	23	32 482	28 162	0	0
Lääkärien	11	18 224	4 502	2	6 384
Metallityöväen	1 354	2 154 620	1 649 841	144	109 372
Myynnin ja markkinoinnin ammattilaisten	132	385 950	218 816	9	2 911
Opettajien	933	684 153	410 327	15	20 711
Palvelualojen	2 361	2 364 692	1 743 154	178	109 200
Paperityöväen	118	397 336	365 476	14	3 977
Posti- ja logistiikka-alan	211	359 815	326 938	33	15 645
Puualojen	437	581 358	409 428	34	19 008
Rakennusalan	907	1 251 421	858 410	82	56 258
Suomen Elintarviketyöläisten	201	344 750	221 879	19	4 833
Suomen Yrittäjien	144	154 456	96 428	13	4 404
Super	576	707 639	340 187	96	57 026
Sähköalojen	177	308 118	250 362	11	3 437
Teollisuusalojen	546	632 402	511 730	27	9 512
Terveystieteiden ja terveydenhuoltoalan	589	906 681	441 321	55	51 684
Työttömyyskassa Finka	205	270 766	227 737	8	2 169
Työttömyyskassa Pro	651	1 014 052	651 978	51	28 122
Työttömyyskassa Statia	115	192 187	141 778	7	1 448
Yleinen työttömyyskassa YTK	4 168	5 409 507	3 615 375	256	176 389



# Työttömyyskassat 2016

7.9.2017

53 (53)

	Luopumiset							
	Kohtuullisuus		Vähäinen määrä		Tarkoituksenmukaisuus		Kustannukset	
	kpl	€	kpl	€	kpl	€	kpl	€
<b>Yhteensä</b>	<b>402</b>	<b>859 926</b>	<b>3 977</b>	<b>197 675</b>	<b>118</b>	<b>210 134</b>	<b>82</b>	<b>16 667</b>
Ammatinharjoittajien ja yrittäjien	1	2	5	229	0	0	2	35
Erytysalojen Toimihenkilöiden	1	875	68	3 624	4	3 162	0	0
Erytyskoulutettujen työttömyyskassa Erko	11	47 697	39	1 658	2	840	0	0
IAET-kassa	18	93 324	138	5 462	4	3 445	0	0
JATTK-työttömyyskassa	5	20 169	38	1 722	2	500	0	0
Julkis- ja yksityisalojen	7	9 377	9	208	1	59	0	0
Julkisten ja hyvinvointialojen	17	40 988	673	26 054	7	18 002	1	45
Kuljetusalan	14	13 919	45	1 208	11	57 449	0	0
Lakimiesten	0	0	1	34	0	0	1	84
Lääkärien	0	0	2	129	0	0	0	0
Metallityöväen	40	82 587	272	12 602	38	69 891	17	1 012
Myyntin ja markkinoinnin ammattilaisten	3	1 273	19	848	1	196	1	46
Opettajien	36	123 216	269	11 282	0	0	0	0
Palvelualojen	86	120 397	601	38 285	28	39 850	18	1 523
Paperityöväen	3	2 291	7	207	1	375	0	0
Posti- ja logistiikka-alan	2	1 768	41	2 029	1	356	0	0
Puualojen	10	42 080	102	4 769	2	312	14	2 363
Rakennusalan	18	20 153	87	3 428	1	62	2	79
Suomen Elintarviketyöläisten	7	18 125	13	179	0	0	2	9 021
Suomen Yrittäjien	3	1 738	1	3	0	0	1	214
Super	16	5 640	155	7 352	0	0	0	0
Sähköalojen	3	6 020	35	2 225	0	0	4	413
Teollisuusalojen	28	42 218	168	10 902	3	3 930	0	0
Terveystieteiden	7	9 815	94	4 186	1	1 507	0	0
Työttömyyskassa Finka	9	4 203	19	476	2	2 991	6	683
Työttömyyskassa Pro	8	12 874	24	388	3	1 470	0	0
Työttömyyskassa Statia	4	29 475	26	1 376	6	5 737	0	0
Yleinen työttömyyskassa YTK	45	109 703	1 026	56 809	0	0	13	1 150

